



ЗАМЕЧАТЕЛЬНЫЕ ЛЮДИ ПРИКАМЬЯ

С. Ф. Николаев

ХРАНИТЕЛИ ЛЕСА

24182/4

Никосаев, С.

634.9

11-63

Асса

9 085

40

2 IVIII-1084

634.9/030 676
+ 63(090) H: 63

ЗАМЕЧАТЕЛЬНЫЕ ЛЮДИ ПРИКАМЬЯ

С. Ф. НИКОЛАЕВ

ХРАНИТЕЛИ ЛЕСА

Александр Ефимович и
Федор Александрович
ТЕПЛОУХОВЫ

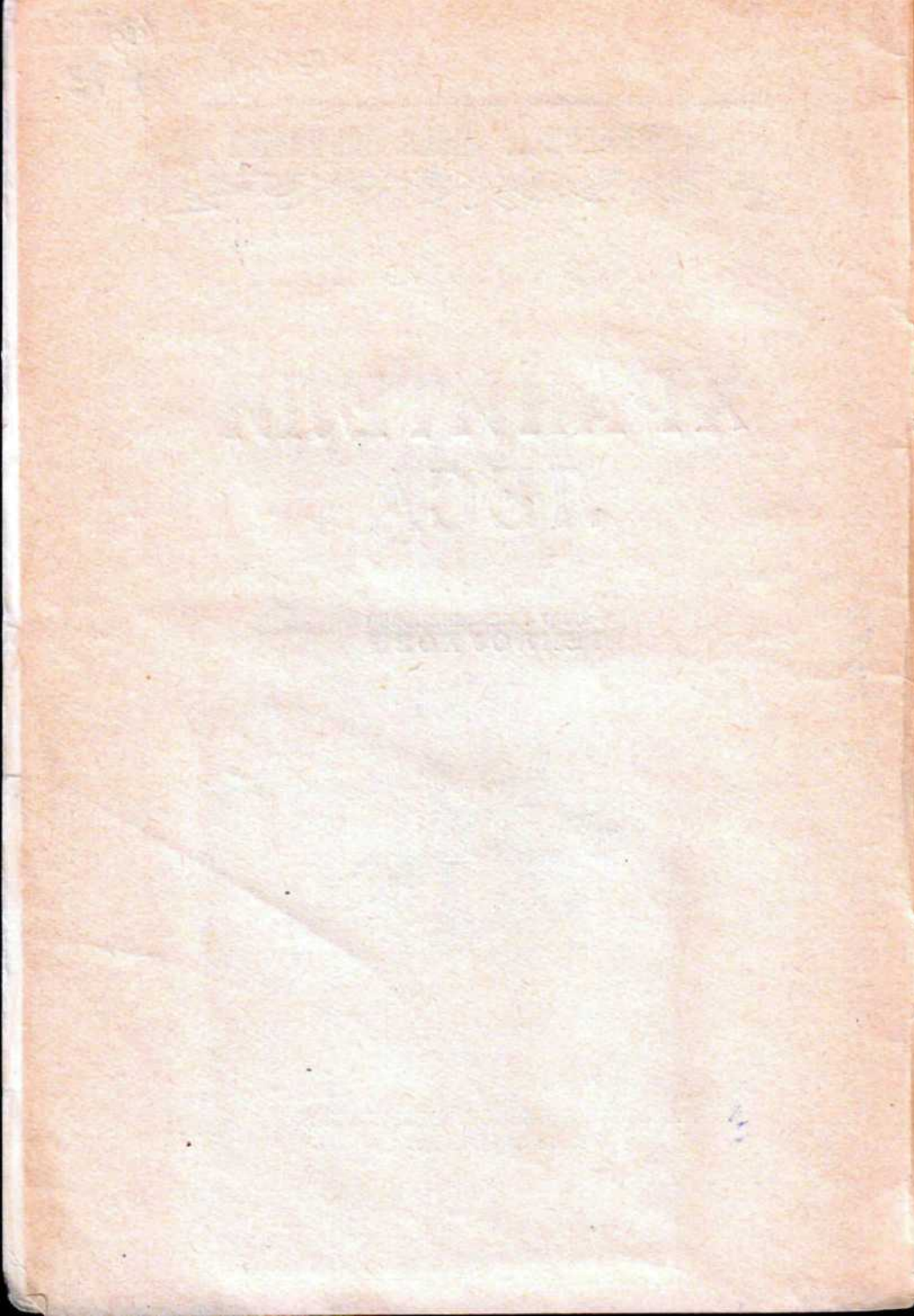


24/82
22
ФН

Пермская
БИБЛИОТЕКА
Историческая
и краеведческая

ПЕРМСКОЕ КНИЖНОЕ ИЗДАТЕЛЬСТВО
г. ПЕРМЬ — 1957 г.

В





ПОБЫВАЙТЕ В «КУЗЬМИНКЕ»

Белоснежный теплоход сворачивает с Камы на Обву. «Смотрите, как пополнела наша Обва!» — с гордостью говорят местные жители. Прибрежные ивы, зеленые луга, — все под водой. За бортом плещутся волны, над волнами реют чайки. Разрезая красноватые воды, судно идет к селу Ильинскому. Часа через полтора дежурный новой Ильинской пристани принимает пришедший из Перми теплоход.

Вы сходите на берег. Село Ильинское — экономический и культурный центр большой округи. Известны его училище механизации сельского хозяйства, в котором ежегодно получают специальность сотни человек, Дом культуры с сильным коллективом художественной самодеятельности, краеведческий музей и, конечно, парк «Кузьминка».

Парк раскинулся на склонах Кузьминского лога. На первый взгляд он кажется обычным лесом: под кронами медноствольных сосен, кудрявых берез, ажурных лиственниц — густой подлесок, а у подножья деревьев и кустарников — мощная подстилка из мхов, из опавших игл. Но подлесок здесь необычный: рядом с жимолостью растет акация; в наших уральских лесах такого соседства не бывает. Необычно и другое: деревья-великаны стройными рядами взбираются по склону, а на опушке зеленеют сирень и крыжовник.

Пестреют цветы — белые, желтые, красные, синие — различных оттенков. Рядом с обычными растениями встречаются редкие для нашего края.

Вот выкинул свой стебель дремлик темно-красный. Красивы и душисты темно-пурпуровые цветы этой орхидеи. Они пахнут ванилью. Вот виднеется лилия кудреватая, по-сибирски — саранка. Вкусна ее золотисто-желтая чешуйчатая

луковица, в раннюю весеннюю пору она служит лакомством. Стебель лилии украшен кистью винно-красных цветов с темными пятнами.

Если вы походите по парку, увидите и другие редкие растения: пыльцеголовник красный, мерингию бокоцветную, иву грушанколистную. Возможно, попадется вам на глаза астра дикая, эта голубовато-фиолетовая ромашка, растение лесостепи, но не лесной зоны.

А о растениях, обычных для наших таежных лесов, и говорить не приходится. Повстречаете фиалку удивительную. Не зря она получила такое народное название: весной образует цветки крупные, красивые, но бесплодные, а летом мелкие, невзрачные, зато дающие семена; эти невзрачные цветки так и не раскрываются. Попадется вам белый хмель, наша северная лиана. Он высоко взбирается по деревьям. На исходе весны можно увидеть свешивающиеся с елей и пихт его крупные желтовато-белые цветы. Они резко выделяются на фоне темно-зеленой хвои.

В парке площадью около шести гектаров известный исследователь флоры Урала П. В. Сюзев насчитал до четырехсот видов растений. Это много. Ведь на территории обширного Уральского края, протянувшегося с севера на юг более чем на тысячу километров, ботаник В. С. Говорухин описал только 1574 вида высших растений. Выходит, что на территории парка сосредоточено около четверти видов растений уральской флоры.

Богатым заповедным уголком нашей уральской природы является парк «Кузьминка». Жители районного центра любят проводить в нем свой досуг, школьники приходят сюда изучать растения (для них «Кузьминка» — лаборатория в природе), обязательно посещают парк приезжие. Считается: «Кто «Кузьминки» не видал, тот в Ильинском не бывал».

По всему видно, что лесной заповедник «Кузьминка» создан человеком. Кто же это позаботился собрать так много видов растений на сравнительно небольшой площади? С какой целью это было сделано? Когда положено начало парку?

ЮНОША ИЗ КАРАГАЯ

На берегу той же реки Обвы километрах в ста сорока выше Ильинского стоит другое большое уральское село — Карагай. Здесь 12 августа 1811 года в семье строгановских

крепостных — крестьян Ефима Николаевича и Екатерины Ивановны Теплоуховых родился сын Александр. Мальчик рос очень любознательным, смышленным. «Удастся ли обучить его грамоте, или он, как и мы, станет горе мыкать?» — думали родители. Жилось Теплоуховым тяжело: Ефим Николаевич каждую весну уходил с железным караваном до Нижнего (ныне город Горький), доставлял господское железо на Нижегородскую ярмарку и в дорогах рано потерял здоровье. На плечах Екатерины Ивановны лежали все заботы по хозяйству. Неужели и их сын Александр станет жить так же?

Отдельным крепостным графов Строгановых удавалось, что называется, выйти в люди. Андрей Воронихин (1760—1814 гг.), например, стал крупным зодчим; построенные по его проектам Горный институт и Казанский собор относятся к интереснейшим архитектурным памятникам Ленинграда. Иван Мельников (1832—1906 гг.) стал знаменитым певцом, в течение двадцати пяти лет выступал на сцене Мариинского театра в Петербурге (ныне государственный театр оперы и балета имени С. М. Кирова). Дарование Мельникова высоко ценил Чайковский. Великий композитор отмечал его «могучий баритон», «прекрасное и серьезное исполнение».

К сожалению, такие случаи были очень редкими. Только единицам из тысяч удавалось проявить и развить свои способности. Самодержавно-помещичий строй губил человеческую личность, крупнейшие помещики России Строгановы глумились над людьми. Изучение истории края открывает все новые и новые факты издевательства господ над трудowym человеком. Совсем недавно, в 1955 году, при ремонте строгановских палат в центре солеварения — городе Усолье была обнаружена тюрьма-темница с чугунным полом и массивной кованой дверью, в тюрьме найдены вделанные в стену цепи с ошейниками. В таком застенке Строгановы пытали своих крепостных.

Ефим Теплоухов хорошо знал нрав своих господ, и желание обучить сына грамоте временами казалось несбыточным. Но одаренному мальчику повезло. Он не только окончил двухклассное училище в Ильинском (училище это было основано в 1794 году), но и продолжал образование дальше.

Строгановым для ведения дел в своих обширных имениях требовались служащие. Для подготовки их графиня Софья Владимировна Строганова, для своего времени просвещенная женщина, основала в Петербурге, при Главной конторе, школу земледелия и горнозаводских наук. Школа была открыта

в 1824 году. В нее отбирались наиболее одаренные мальчики; на Урале — в Билимбае, Ильинском, Очере и Усолье — было принято шестнадцать человек, среди этих шестнадцати — тринадцатилетний Александр Теплоухов. Летом 1824 года он простился с родным Карагаем, с Обвой, в которой так любил купаться и ловить рыбу, с окрестными лесами, где собирал ягоды и грибы и слушал пение птиц, и отправился в далекое путешествие. Несколько недель — с соляным караваном до Нижнего, а затем от Нижнего до Петербурга на лошадях — ехал Александр.

Холодно, сурово встретил Петербург подростков с далекого Урала. Стояла осень, сырая и ветреная. Нева чернела, вздувалась, а 7 ноября вышла из берегов и ринулась на город — началось наводнение, самое сильное в истории города. В эти дни Александр Теплоухов начал заниматься.

Условия жизни в петербургской школе были тяжелыми. За провинность учеников наказывали розгами, сажали в карцер, сдавали в солдаты. Но учебные занятия, надо сказать, были поставлены хорошо. Их вели профессора университета и горного корпуса. Александр весь отдался учению. В занятиях над книгами развеивалась тоска по дому. Юноша выделялся своими способностями. Учась в старшем классе, он уже вел занятия по немецкому языку в младшем классе и помогал учителю физики в среднем классе.

Весной 1830 года Александр Теплоухов держал выпускной экзамен. На публичном испытании он показал глубокие знания. Сообщая об испытании, газета «Северная пчела» писала: «Теплоухов весьма удовлетворительно изъяснил теорию и действие паровых машин, которых употребление приносит неисчислимые выгоды; потом он же представил разные методы счетоводства и показал превосходство двойной, или итальянской бухгалтерии».

По окончании школы большинство питомцев отправлялось на Урал. Теплоухов был оставлен в столице, при Главной конторе по управлению строгановскими имениями. Строгановы намеревались послать его для продолжения учения в Германию, но с посылкой произошла заминка. В 1830 году в Европе разыгрались бурные политические события. В июле началась революция во Франции; революция эта сильно ударила по землевладельческому дворянству. За французами поднялись бельгийцы: в Брюсселе вспыхнуло восстание против голландского владычества. Вскоре началось освободительное восстание в польских землях, принадлежавших цар-

ской России. Революционный взрыв сильно перепугал крупнейших помещиков России — крепостников Строгановых. Боясь, как бы Александр Теплоухов не подвергся влиянию передовых, революционных взглядов, они отсрочили его поездку. В ожидании ее Александр Теплоухов работал в канцелярии Главной конторы, одновременно продолжал усердно изучать иностранные языки — немецкий и английский. В августе 1833 года Теплоухов выехал в Германию.

Строгановы намеряли определить его во Фрейбергскую горную академию. Он упросил дать ему возможность заниматься лесным делом. Юноша из Карагая стал студентом Тарандтской лесной академии вблизи Дрездена¹. И здесь он выделился своими способностями, любознательностью и трудолюбием. Александр Теплоухов посещал леса, лесопосадки, интересовался постановкой углежжения (на родине, в России, углежжение в ту пору было очень развито), бывал в ботанических садах.

Много времени Теплоухов отдал ознакомлению с лесами Шварцвальдских гор. Его заинтересовало, как возобновляются эти леса, какими породами, что дает посев-посадка хвойных пород, как устроены леса, что делается для улучшения древостоя имеющихся насаждений. Детальное ознакомление с лесами Шварцвальдских гор дало будущему лесоводу многое, в частности материал для его первой лесоводственной работы — «Леса и лесоводство Шварцвальдских гор», работы, кстати сказать, очень обстоятельной.

В каникулярное время Теплоухову удалось побывать в отдельных городах Европы, осмотреть там музеи, картинные галереи.

Через 5 лет и 9 месяцев, весной 1839 года, образованным, ученым лесоводом Александр Теплоухов вернулся на родину.

ПЕРВЫЙ ВКЛАД В НАУКУ О ЛЕСЕ

По возвращении в Россию А. Е. Теплоухов получил от Строгановых «вольную». Вольная, однако, не сделала его свободным: на протяжении всей жизни он был обязан служить Строгановым, зависимость от них постоянно стояла преградой на его пути. В 1842 году Теплоухов получил при-

¹ В Тарандте (Германская Демократическая Республика) сейчас находится лесной факультет Дрезденской высшей технической школы.

глашение стать преподавателем Петербургского лесного института (ныне Ленинградская лесотехническая академия имени С. М. Кирова). Приглашение это открывало молодому лесоводу широкую дорогу в науку, но Теплоухов был вынужден от него отказаться: Строгановым был нужен Теплоухов на службе у себя.

Источником вдохновения для А. Е. Теплоухова была его горячая любовь к лесным богатствам родины. Он энергично взялся за работу.

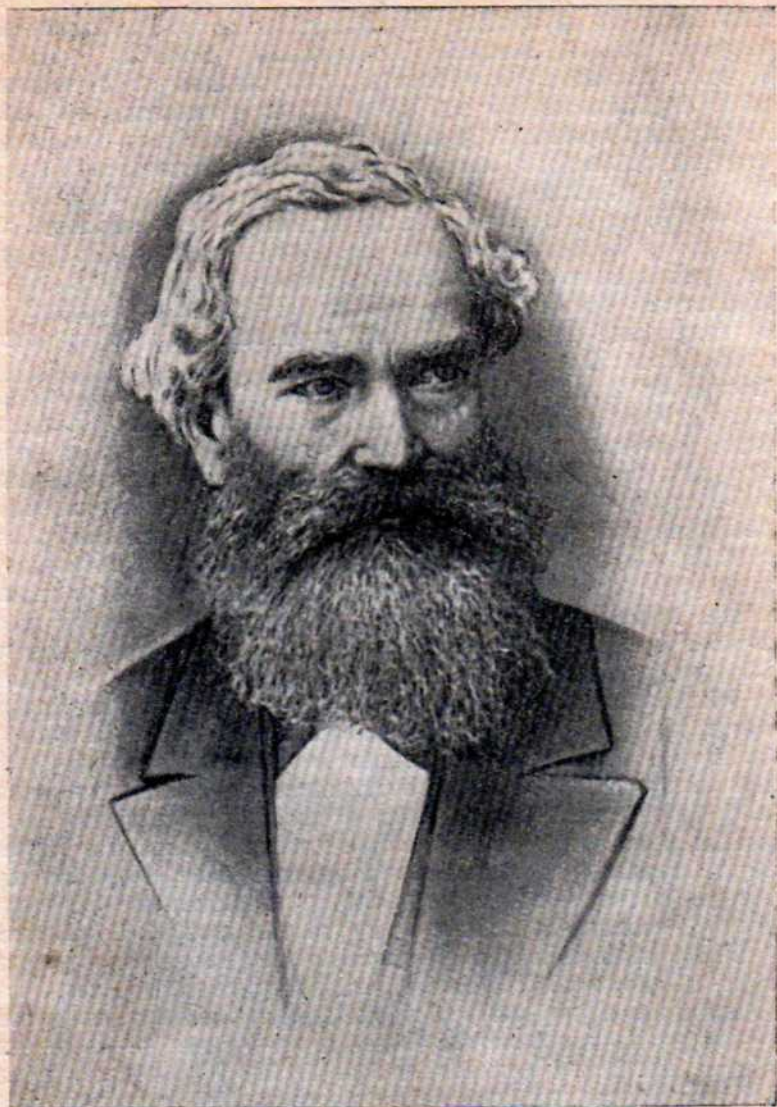
Александр Ефимович был назначен начальником лесного отделения Главной конторы и одновременно преподавателем лесных наук в Петербургской школе, где сам, до поездки за границу, учился. С его приходом школа стала называться «Школой земледелия, горных и лесных наук». Теплоухову пришлось преподавать и лесоустройство, и лесоразведение, и лесопотребление — все семь предметов по лесному делу. На лето учитель вместе с учениками отправлялся в Новгородскую губернию. Там, в строгановском имении «Марьино», он вел практические занятия. «Ученики мои, числом 25, — вспоминал впоследствии Теплоухов, — занимались лесною съемкою и другими предметами по устройству и уходу за лесами».

Определенного порядка в использовании строгановских лесов тогда еще не было. Теплоухов взялся за ведение лесного хозяйства на научной основе. В своих первых шагах он опирался на опыт германских лесоводов, но не стал механически переносить его, а творчески подошел к делу. К 1841 году учениками Теплоухова было заснято до 2400 десятин леса¹. Теплоуховым и его учениками на этой площади вводилось правильное лесное хозяйство.

В организации лесного хозяйства на научной основе Теплоухову пришлось идти мало изведанной дорогой. Отечественная наука о лесном хозяйстве — лесоводство — в ту пору, можно сказать, только что зарождалась.

Немногочисленными были предшественники А. Е. Теплоухова. Одним из зачинателей отечественного лесоводства явился Андрей Андреевич Нартов (1737—1813 гг.), президент Российской Академии наук. В 1765 году появилась его статья «О посеве леса», в последующие годы было опубликовано еще несколько работ по лесоводству. В них не только

¹ Десятина — старая русская мера земельной площади, равна 1,0925 гектара.



Александр Ефимович Теплоухов.

давались рецептурные советы, но и были подняты теоретические вопросы, касающиеся биологии леса. Одновременно с Нартовым по вопросам лесоводства выступил известный русский агроном Андрей Тимофеевич Болотов (1738—1833 гг.). В статье «О рублении, поправлении и заведении лесов», опубликованной в 1766 году, он попытался разработать научные принципы рубок леса и обосновать необходимость искусственного лесовозобновления. Дело Нартова и Болотова продолжил Евдоким Филиппович Зябловский (1763—1846 гг.), преподаватель лесоводства в Училище корабельной архитектуры и профессор ряда наук в Петербургском университете. Зябловский создал ценный учебник — «Начальные основания лесоводства»; учебник вышел в 1804 году. Еще несколько ученых трудились в области лесоводства. Вот и все.

Незначительным был и практический опыт лесоводов даже на Урале, где вопросами правильного использования лесных богатств, в связи с развитием горнозаводской промышленности, стали заниматься раньше, чем в других районах России. По мере развития в нашем крае солеварения, медеплавильной и железоделательной промышленности росла потребность в дровах (для выварки соли из рассолов) и древесном угле (для выплавки металла из руд). Большие лесные массивы вырубались на топливо. Леса сильно редели и от пожаров. Состояние лесов стало внушать такую тревогу, что в 1833 году Министерство финансов опубликовало специальную «Инструкцию об управлении лесной частью на горных заводах хребта Уральского по правилам лесной науки и доброго хозяйства». С появлением этой инструкции началось введение правильного лесного хозяйства в заводских лесах Урала, были предприняты посев и посадка древесных пород. Главный лесничий горных заводов хребта Уральского Шульц изобрел орудия, ускоряющие разведение леса, — грабли для срезания кочек, коленчатую борону, подвижную семенную сушилку, «веяльную машину» и ручную сеялку. В «Лесном журнале», издававшемся Обществом для поощрения лесного хозяйства, появились ценные статьи уральского лесничего Г. Мальгина о первом опыте введения лесного хозяйства в дачах уральских заводов. Опыт этот в ряде случаев оказался неудачным. Указывая, что за 1836—1840 годы в дачах гороблагодатских заводов было посеяно 628 десятин леса, Мальгин отмечал: «большая часть оных (посевов — С. Н.) мало подает надежды». Вышло так, что начатые были

широко работы по введению правильного лесного хозяйства в уральских лесах не получили распространения. Теплоухову пришлось начинать во многом сызнова.

Теплоухов взялся за изучение лесов северной полосы России. С 1841 года у него появились помощники; в том году состоялся первый выпуск лесных специалистов из Петербургской школы. Двое окончивших были отправлены на Урал, в Пермское имение Строгановых. Вскоре после приезда они приступили к съемке и оценке лесов и введению правильного лесного хозяйства в Билимбаевском округе Пермского имения.

Пытливый Теплоухов наблюдал за ростом древесных пород в различных природных условиях. Особенно привлекали его картины восстановления лесов на вырубках и гарях.

Представьте себе, вырублен хвойный лес. Какой появится на смену ему? Менее ценный, лиственный. Первыми приходят на гать и рубку породы-пионеры: береза и осина. Уже через несколько лет после того, как прошел человек с топором и пилой, шелестят осинки, сверкают листвою березки. И лишь пятнадцать-двадцать лет спустя, под пологом светлюбивых осин и берез появляется порода-лесообразователь — ель. Сначала низенькая, крохотная, со временем она набирает силу и вступает в единоборство со своими соседями, из которого выходит победительницей. Постепенно лиственный лес становится смешанным, смешанный — хвойным. Но процесс этот, процесс создания ценных древостоев, протекает очень медленно — не хватает даже века. В отдельных случаях рубки и гари заболачиваются, вместо леса образуется болото. «Как избежать этого?» — думал Теплоухов.

Изучая северные леса, — новгородские и пермские, — Теплоухов стал разрабатывать основные вопросы лесного хозяйства.

В «Лесном журнале» за 1840 год появилась его большая статья о лесоустройстве — «О приведении в известность и первоначальном устройстве лесов в частных имениях» — первое оригинальное русское руководство в данной области.

Александр Ефимович писал:

«Приведение в известность лесной площади, количества и достоинства находящегося в ней леса и всех обстоятельств, имеющих влияние на возобновление оного и на сбыт лесных материалов, — есть основание всего вообще лесоводства; и как достигнуть этого можно только посредством съемки и оценки лесов, то мы изложим здесь в подробности все, что при

такой съемке и оценке необходимо знать в лесоводственном отношении».

В статье Теплоухов изложил краткий курс лесоустройства. Он писал о разделении лесов на кварталы, подчеркивая, что «прежде всего нужно подумать о приведении лесов в такое устройство, чтобы они были обеспечены от пожаров»; писал о разделении леса на насаждения (в зависимости от почвы, основной породы, возраста древостоя), о картах, которые должен изготовлять съемщик, и т. д.

Работу Теплоухова высоко оценили современники. В 1842 году она под названием «Лесная съемка» была помещена в известной книге профессора геодезии и топографии А. П. Болотова — «Руководство к производству хозяйственной съемки и межевания». В 1841—1842 годах Теплоухов опубликовал на страницах «Лесного журнала» несколько статей об опытах в лесах имения «Марьино». Издававшее журнал Общество для поощрения лесного хозяйства избрало А. Е. Теплоухова своим корреспондентом и поручило ему составить руководство по устройству лесов.

Из статьи о лесоустройстве вырос капитальный труд «Устройство лесов в помещичьих имениях». Он был издан Вольным экономическим обществом и быстро разошелся. Вскоре Общество его переиздало.

«Устройство лесов» явилось хорошим руководством для управителей, лесничих и землемеров. В нем шла речь о приведении лесов в известность (съемка, описание), о разделении лесных дач, о введении в лесах правильных рубок. А. Е. Теплоухов первым в отечественной литературе ввел классификацию лесов, подразделил леса на природные и искусственные, природные, в свою очередь, на первобытные, прорубленные и вторичные, дал их подробное описание. Предложенное Теплоуховым понятие вторичных лесов является синонимом современных временных и производных типов леса (понятие временных лесов предложено крупнейшим русским лесоводом Г. Ф. Морозовым, понятие производных лесов — академиком В. Н. Сукачевым). В соответствии с предложенным подразделением Теплоухов установил ведение лесного хозяйства. На основе личных наблюдений в северных лесах он четко изложил смену пород, происходящую на лесных территориях, явившись в этом отношении предшественником Г. Ф. Морозова, который подробно изучил явления смены пород в лесу.

Книга А. Е. Теплоухова «Устройство лесов в помещичьих имениях» получила очень высокую оценку. Профессора Пе-

тербургского лесного института П. Н. Вереха и А. Ф. Рудзкий писали: «Сочинение Теплоухова представляет собой весьма замечательную попытку создать самостоятельное русское лесоводство и включает в себе многие драгоценные указания». Выдающийся русский лесовод Ф. К. Арнольд отмечал, что сочинение Теплоухова «составляет труд вполне самостоятельный, не заимствованный из иностранного опыта, а почерпнутый из русской практики».

После смерти С. В. Строгановой, в 1845 году, хозяева имения решили закрыть школу. С большим трудом удалось Теплоухову отстоять лесное отделение, чтобы ученикам, привезенным из Перми, дать возможность получить лесную специальность. Школа была оставлена до июня 1847 года, а А. Е. Теплоухов назначен ее управляющим с условием ехать со своими последними учениками на Урал.

На этом заканчивался петербургский период жизни А. Е. Теплоухова. В 1847 году он переехал на Урал, в село Ильинское, на должность главного лесничего Пермского нераздельного имения Строгановых.

«ПРИВЕДЕНИЕ ЛЕСОВ В ИЗВЕСТНОСТЬ»

Пермское нераздельное имение Строгановых было огромным, свыше одного миллиона десятин земли принадлежало именитым господам. Около половины территории — 526 тысяч десятин¹ — занимали леса.

Леса быстро и сильно редели. В Очерском округе, одном из шести округов имения, за полвека площадь лесов сократилась более чем наполовину. Часть лесных угодий была обращена в пашни и луга; в этом имелась необходимость: росло население. А шестьдесят тысяч десятин лесных угодий стали пустошами. «Нетронутые роши носили печать устарелости, со всеми недостатками первобытных лесов; а находившиеся в пользовании испорчены беспорядочно выборочно порубкою, — писал Теплоухов. — Деревья ценных пород и крупных размеров, например необходимые для судостроения и других важных употреблений, начали совершенно исчезать, будучи употребляемы на дрова и менее важные надобности».

В таком состоянии находились строгановские леса к приезду теплоуховских учеников и их учителя.

¹ По данным на 1854 год. В дальнейшем лесов у Строгановых стало еще больше: к 1906 году — 1 миллион 383 тысячи десятин.

Теплоухов со своими помощниками взялся, прежде всего, за «приведение лесов в известность». Работа была начата в 1841 году, с приездом первой группы выпускников лесного отделения Петербургской школы.

С 1841 по 1854 год, в течение тринадцати лет, велась съемка угодий имения. Было наложено на планы свыше одного миллиона десятин земли. «Каждая роща, отличающаяся породой и возрастом деревьев, или качеством почвы, если только она занимала не менее пяти десятин, снималась отдельно». Подробно описывалось каждое лесное насаждение. Леса были оценены или, как говорят лесоводы, таксированы. Для хвойных пород оборот рубки был установлен в 80—120 лет, а для лиственных пород — в 50—60 лет. В наличии оказалось свыше 500 тысяч десятин леса, в частности 391 тысяча десятин ели и пихты.

За съемкой следовало устройство лесов. Прорубались просеки, просеки дорожные, пожарные, лесосечные и другие. Всего было прорублено более четырех тысяч верст просек¹.

Теплоухов обратил особое внимание на создание ценных лесных массивов. С 1850 года лучшие леса обводились особыми просеками (обводными) и объявлялись заказными лесными участками. В них вводилась правильная рубка: в старых — на бревна и дрова, в молодых, с целью прореживания, — на жерди и колья. Кстати сказать, Теплоухов придавал большое значение прореживанию насаждений, одним из первых русских лесоводов заявил о возможности и целесообразности сильных изреживаний в лесу с целью скорейшего выращивания крупномерного леса. За короткий срок на территории Ильинского округа было выделено 89 заказных участков общей площадью 29 109 десятин. Заказные лесные участки выделялись в практике лесного хозяйства впервые. Эту меру подсказала, вспоминал Теплоухов, сама жизнь.

Бичом лесного хозяйства являлись в ту пору пожары. Выгорала тайга на тысячах и десятках тысяч десятин. Один из пожаров, например, истребил «все леса на пространстве в длину 120, а в ширину от 5 до 14 верст». Требовалось принять меры, которые бы предотвратили возникновение огня. Нередко источником пожарной опасности были костры, которые устраивались при расчистке мест под пашни и покосы. Было воспрещено устройство костров, сначала — летом, а затем — и зимой.

¹ Верста — старая русская мера длины, равна 1,0668 километра.

Для управления обширные леса были подразделены на лесничества, объезды и обходы. Эта структура управления лесами, введенная Теплоуховым, получила всеобщее признание. Она существует и сейчас.

Можно сказать, впервые на Урале было широко начато лесное хозяйство на научной основе. Его вводили около двухсот пятидесяти человек — сторожевых, объездчиков, смотрителей и других работников. А. Е. Теплоухов явился одним из основоположников правильного лесоводства в нашем обширном крае.

БУДУЩЕЕ ЗА ПОДРОСТОМ

Александр Ефимович Теплоухов настойчиво боролся за бережное отношение к лесу. Он подчеркивал: лесом «человек должен пользоваться благоразумно, имея в виду не одну личную, временную выгоду, но сберегая его для потомства: истребить лес недолго, но вырастить новый трудно; много нужно времени и терпения для того, чтобы дожидаться, пока дерево достигнет до степени годности его к употреблению, особенно же для построек».

Огромное значение придавал Теплоухов водоохранной роли леса. В его времена очень существенным было поддержание высокого уровня воды в заводских прудах; воды прудов приводили в действие механизмы предприятий. Как же избежать обмеления прудов летом? Отвечая на этот вопрос, в статье «О проредных и выборочных порубках» Теплоухов писал: «Чтобы речки и ручьи, питающие пруды водою, защитить от высыхания, необходимо оставлять и разводить лес в самом истоке ключей из земли, или в тех низменностях, где собирается дождевая вода, образующая источники. Польза лесов в сем случае очевидна. Они покрывают почву толстым слоем назема из листьев, игл, сучьев и прочих падающих с деревьев частей, в котором удерживается снежная и дождевая вода на долгое время и постепенно стекает в ручьи, поддерживая, таким образом, равномерную глубину рек и прудов. Если же почва будет обнажена от лесов и назема, то снежная и дождевая вода быстро, за один раз, стекает по ней в ручьи и речки, затопляет берега их, накапливается в излишестве в прудах и нередко проносит плотины; а в последовавшую за тем засуху наступает вредное для заводов безводие».

В другом месте Теплоухов указывал: «Около ключей и на пространствах, где скопляется и истекает вода источников,

питающих реки и пруды, не должно ни рубить леса, ни убирать валежника, даже и в случае возможности с выгодой употребить их».

Заметим: об этих рекомендациях не лишне вспомнить раз другой и сейчас. Еще не вывелись у нас такие лесозаготовители, которые не прочь вырубить лес по берегам рек, в водоохранной зоне, несмотря на строгий запрет вести здесь заготовку древесины.

Лес в представлении А. Е. Теплоухова — народное богатство.

Бережно относиться к лесу — это беречь не только деревья, но и их подрост, беречь елочки и сосенки. Ведь им, подросту, принадлежит будущее! Теплоухов много заботился о подросте, о том, чтобы он обязательно возник под пологом леса и безусловно был сохранен во время заготовок древесины. В его работах, опубликованных и неопубликованных, постоянно указывается: берегите подрост от огня при очистке лесосек, не допускайте выпаса и сенокосения на вырубках.

В значительной степени мыслями о сохранении подроста пронизана одна из статей, с которой он выступил в 1850 году на страницах «Лесного журнала».

Это была небольшая статья о порубочных остатках — «О пользе и вреде уборки вершинника, хвороста и другого сора в лесах», статья, вызвавшая массу откликов. В ней шла речь о сучьях, о том, что делать с сучьями, которые остаются на лесосеке после заготовки древесины.

Кажется, ясно, что следует делать: собрать порубочные остатки и сжечь. Ведь сучья благоприятствуют возникновению и распространению пожаров, а пожары — бич лесов; на сучьях находят приют вредители леса. Все это так. Но есть и такие случаи, когда сбор и сжигание сучьев может принести вред лесному хозяйству, заявил лесовод Теплоухов. Порой лучше сучья не убирать, а, наоборот, разбросать по лесосеке. Нельзя не учитывать, что сучья охраняют сыпучие пески от развевания, предотвращают смывание почвы на крутых склонах, задерживают влагу на сухих почвах, обогащают их органическим веществом и азотом. И это не все: порубочные остатки защищают всходы древесных пород от вредного действия низких и высоких температур. Последнее обстоятельство очень существенно. Сохранить подрост — это значит во многих случаях обеспечить возобновление на вырубках ценных хвойных пород и сократить срок выращивания хвойного леса на 20—40 лет без затрат труда и денежных средств. Не приходится

ЛѢСНОЙ ЖУРНАЛЪ,

ИЗДАВАЕМЫЙ

ОБЩЕСТВОМЪ

Д. Л.

ПООЩРЕНІЯ

ЛѢСНАГО ХОЗЯЙСТВА.

ЧАСТЬ ЧЕТВЕРТАЯ

КНИЖКА ТРЕТІЯ.

САНКТПЕТЕРБУРГЪ.

Въ типографіи ДЕПАРТАМЕНТА ВНЕШНЕЙ ТОРГОВЛИ
1839 ГОДА.

«Лесной журнал», издававшийся в Петербурге. На его страницах часто выступал со статьями А. Е. Теплоухов.

3 Хранители леса

24/182

говорить о том, насколько это важно в местах концентрированных рубок, например в нашей области, где ежегодно вырубается более ста тысяч гектаров леса (в 1955 году было вырублено 134 тысячи гектаров леса).

Теплоухов советовал не убирать порубочные остатки на песчаной глубокой почве, склонной к образованию летучих песков; «на нагорной мелкой почве, особенно известкового свойства»; при сплошных рубках, где находится молодой подрост. Эти советы более чем столетней давности не утратили своего значения и сейчас. Один из советских лесоводов — А. П. Шиманюк указывает: где разбрасывание остатков по вырубке не представляет опасности в пожарном отношении, там оно вполне рационально. Где же именно? Во-первых, вблизи рек, заболоченных участков, широких трелевочных волоков и других противопожарных преград, во-вторых, вдали от населенных пунктов и путей транспорта.

Советская литература по лесоводству уделяет много внимания вопросу о порубочных остатках. Подчеркивается, что на бедных каменистых почвах, в сухих борах огневая очистка лесосек очень вредна, что здесь порубочные остатки надо не сжигать, а разрубать на мелкие части (не длиннее полуметра) и равномерно разбрасывать по лесосеке. «...Удобрение бедных песчаных почв ветвями должно стать неременной будничной лесохозяйственной мерой текущего дня», — указывал один из виднейших советских лесоводов М. Е. Ткаченко. Более рационально, с точки зрения лесного хозяйства, не сжигание, а разбрасывание остатков от заготовки и в еловых лесах на тяжелых суглинках. К сожалению, этого не учитывают многие наши леспромхозы и лесхозы. Больше того, нередко случаи сплошного пала, при котором на больших площадях нацело сгорают органическое вещество почвы и гибнет весь подрост.

Если случаи, при которых порубочные остатки следует разрубать на части и разбросать по лесосеке, все-таки ограничены, то лесная подстилка (отпад) должна сохраняться решительно везде, где бы ни велась заготовка древесины.

Не лишне вспомнить слова Александра Ефимовича из упомянутой уже его статьи («О пользе и вреде уборки вершинника, хвороста и другого сора в лесах»: «Уничтожить сор лесной — значит уменьшить плодородие лесной почвы, портить леса». Именно так. Плодородие лесной почвы играет огромную роль в создании ценных древостоев с большим запасом высококачественной древесины.

Еще крестьяне подметили, что от качества почвы во многом зависит качество лесного насаждения. Крестьяне Пермской губернии хорошо различали, на какой почве растет мелкослойная, плотная, смолистая — «рудовая» сосна, лучшая в кораблестроении, а где можно встретить только крупнослойную, рыхлую, менее смолистую — «мяндовую» сосну. Теплоухов внимательно прислушивался к замечаниям крестьян о качестве лесных насаждений. Поэтому во многих работах он говорит о почвах, учит лесничих разбираться в почвенных разностях. Одна из его работ — «Подробное наставление о механическом разложении лесной почвы простыми средствами», опубликованная в 1850 году в «Лесном журнале», — специально посвящена анализу лесной почвы. В ней даны краткие указания о том, как провести механический анализ, определить влагоемкость почвы, содержание в ней перегноя, извести.

Наблюдательный лесовод обратил внимание на связь между почвой и лесными растениями, увидел, что лишайники, мхи, папоротники, хвощи, осоки, злаки и другие растения могут многое рассказать о качестве почвы, о качестве лесного насаждения. Теплоухов писал: «Растения, прозябающие в тени лесных насаждений, служат часто верным признаком степени плодородия почвы, влажности и даже составных частей ее, равно и как густоты насаждений». Своими наблюдениями в этой области он внес вклад в учение о типах леса.

Александр Ефимович Теплоухов справедливо считал, что лесовод должен хорошо знать почвоведение. Он рассматривал растение и среду, лес и почвы в единстве, своими работами предвосхитил известные слова лесовода Г. Ф. Морозова о том, что надо «одновременно смотреть на лес и на почву».

НАДЕЖДЫ И НАЧИНАНИЯ

Забота об естественном возобновлении лесов на вырубках и гарях была у А. Е. Теплоухова на первом плане. Но одновременно лесовод уделял много внимания искусственному лесовозобновлению.

Лесными культурами он начал заниматься еще задолго до переезда на Урал. Осенью 1840 года под его руководством были проведены крупные по тому времени лесопосадки в имении «Марьино», Новгородской губернии: было посажено свыше 6000 сосенок. Начинающий лесовод придавал большое зна-

чение этому опыту. В то время не было достаточно ясно, как же лучше разводить ценную хвойную породу — сосну — посевом или посадкой. Посев, проводившийся в ряде мест, в частности и на Урале, не давал желаемых результатов. Что в сравнении с ним могла дать посадка? Лесовод внимательно проследил за результатами посадки сосны. Результаты оказались хорошими: погибло только 262 саженца, или менее пяти процентов. Теплоухов не ограничился простым подсчетом погибших деревьев. Нет, он выяснил причины выпада каждого саженца в отдельности. Оказалось, что 64 сосенки погибли от повреждения пилильщиком, 31 — от повреждения короедом, 100 — от неосторожного выкапывания саженцев, слишком глубокой посадки, 25 были срезаны косой при выкашивании сена крестьянами и т. д. Из обстоятельных наблюдений лесовод сделал правильный вывод: сосну следует разводить посадкой.

На Урале опыты с лесокультурами получили дальнейшее развитие.

Теплоухов ясно представлял себе, что отдельные древесные культуры и приемы их разведения до переноса в широкую практику следует предварительно испытать, проверить на сравнительно небольшом участке, в опытных условиях. Для проведения опытов на окраине села Ильинского, по склонам Кузьминского лога, был заложен специальный питомник (теперь это и есть упомянутый в самом начале брошюры парк «Кузьминка»).

Начало питомнику было положено в 1842 году. А. Е. Теплоухов приезжал в том году из Петербурга и договорился о проведении опытных посевов и посадок на склонах лога. После переезда его в Ильинское на постоянное жительство работы в питомнике значительно расширились, естественные насаждения были дополнены искусственными.

Высаженные деревья и кустарники разрастались. Теплоухов вел за ними наблюдения, следил, как на них действуют заморозки, ветер, град и другие неблагоприятные условия, от каких вредителей они страдают. Повседневные наблюдения позволяли более или менее всесторонне судить о той или иной древесной породе. Питомник подсказал лесоводу, как вести лесопосадки на больших площадях.

Многое для успешной постановки лесных культур Александр Ефимович черпал и в лесах. Его очень интересовал вопрос об урожае древесных семян. Уже в одной из ранних работ лесовода — «Несколько замечаний относительно урожая еловых семян в Петербургской, Новгородской губерниях и на

Урале в 1842 году, об опытах сушения оных и проч.» — находим ценные сведения об опыте сушки еловых шишек, об извлечении семян из них, о выходе семян. В своих тетрадях Теплоухов неоднократно говорит о периодичности образования семян у хвойных пород — явлении, которое нередко оказывается серьезной помехой в лесоводстве.

Наблюдения в лесах имения и в питомнике позволяли избежать ошибок при проведении массовых лесопосадок. И тем не менее Теплоухов нашел нужным проверить эффективность отдельных приемов лесоразведения еще и в ходе самих работ. К этому делу он привлек окружающих лесничих. Ценные наблюдения провел лесничий Билимбаевского завода, один из теплоуховских учеников, Николай Агеев. Как и его учитель, он пришел к заключению: «сосновые посадки вообще более надежнее сосновых посевов».

Лесопосадки велись в различных округах имения. Особое внимание было обращено на облесение «пустопорожних мест» в выделенных заказных участках. Исполнители работ — крестьяне обучались правильно высаживать деревья и кустарники. В значительной степени благодаря этому удалось добиться высокой приживаемости саженцев.

ПОЕЗДКА В ЧЕРДЫНСКИЕ ЛЕСА

А. Е. Теплоухов заботился не только о правильной постановке лесного хозяйства в обширном строгановском имении. Его не менее интересовали казенные, государственные леса Пермской губернии. Он ясно представлял себе, что от их состояния во многом зависит богатство края.

На север и северо-восток от имения находился сильно лесистый Чердынский уезд; площадь лесов в уезде превышала пять миллионов десятин. Теплоухов имел некоторое представление об этих лесах: ему были известны работы ученого лесничего Северного округа корабельных лесов К. Сонни в «Лесном журнале». Сонни в 1835 и 1836 годах обследовал чердынские леса. Он увидел множество гарей; в Чердынском уезде из-за подсечного земледелия часто возникали лесные пожары. Гари возобновлялись лесом (заболачивание наблюдалось сравнительно редко), но со сменой ценных хвойных пород менее ценными лиственными; вместо корабельных рощ появлялись насаждения, которые можно было использовать лишь на топливо.

Лесничий Сонни своими статьями обратил внимание общественности на это отрицательное явление, но развернуто чердынские леса не показал. Теплоухов решил подробнее ознакомиться с таежными лесами Чердыни, для этого отправился в специальную поездку.

Он осмотрел леса, подступающие к Верхней Каме, Вишере, Колве и другим рекам уезда. Неприглядная картина предстала перед глазами лесовода. «От заготовки солеваренных дров и оследника¹ сосновые леса, в особенности по берегам сплавных рек и речек около заселений, крайне изредились». А в стороне от сплавных путей находились «веками накопленные и втуне лежащие лесные капиталы».

Теплоухов разобрался в состоянии чердынских лесов и выступил со статьями, сначала в «Пермских губернских ведомостях», а затем в «Экономических записках», издававшихся Вольным экономическим обществом. В своих статьях он поднимал важные вопросы.

Недопустимо, что огромные лесные массивы остаются нетронутыми, переспевают, пропадают, гибнут на корню, — указывал он. Но имеющиеся леса надо использовать разумно. Говоря об этом, Теплоухов решительно восстал против распространенной в уезде подсечной системы земледелия. При такой системе на отдельных участках сжигали лес и затем участки эти ряд лет использовали под пашню. При сведении леса огнем часто возникали пожары (на что указывал и Сонни). Подсечную систему земледелия Теплоухов справедливо назвал лесоистребительным хозяйством. Выступление Теплоухова против подсечной системы земледелия сыграло свою положительную роль.

В чердынских деревнях Теплоухову резко бросились в глаза бедняцкие хозяйства. Они с трудом перебивались с хлебом, нередко приходилось добавлять в хлеб пихтовую кору. Тяжелое положение беднейших крестьян взволновало лесовода. Он считал, что материальное положение этих крестьян можно поправить, если им, прежде всего им, дать возможность вести заготовку дров для сбыта в ближних лесах, наиболее удобно расположенных, и за это ратовал в печати.

Заметим попутно, что известны и другие факты заботы А. Е. Теплоухова о беднейших крестьянах. После 1850 года отдельным крестьянам пришлось оставить старые покосы, ока-

¹ Оследник — длинные сосновые или еловые бревна, используемые для огораживания поленниц дров на плотах.

завишиеся на территории созданных заказных лесных участков, и осваивать новые. Теплоухов боролся за прекращение покоев на заказных участках, но беднейшим крестьянам шел в этом отношении на большие уступки.

К вопросу об использовании лесных богатств Теплоухов подходил всесторонне. Его интересовало и как быстрее, с меньшими издержками, вырастить лес, и как лучше его использовать.

В середине прошлого века очень много леса пережигалось на уголь для уральских металлургических заводов. Теплоухов стремился выяснить, в какое время года лучше рубить березу на уголь и деревья какого возраста наиболее подходящи для этой цели. При этом он имел в виду не только добиться высокого выхода угля, но и в неменьшей степени — обеспечить успешное лесовозобновление на вырубках. Его ученик, лесничий Билимбаевского завода Николай Агеев, провел длительный опыт. Ежедневно, на протяжении 251 рабочего дня, срубалось по десять берез: 7—8 семенных и 2—3 порослевых и изучалось, как, в зависимости от времени рубки и возраста дерева, шло восстановление леса. Обстоятельный опыт помог решить практические вопросы.

Теплоухов написал несколько работ об углежжении, об использовании леса крестьянами-ремесленниками, о замене липы менее ценной породой — осиною для изготовления подстилочных рогож под соль, перевозимую в баржах.

СТРОГАНОВЫМ НУЖНЫ ДЕНЬГИ

Вернемся к деятельности А. Е. Теплоухова в самом имении. В первые годы его работы лесное хозяйство имения быстро шло в гору. Начинали радовать глаз выделенные заказные лесные участки. Поднимались красавицы сосны на еще недавно «пустопорожних» местах. За несколько лет были посеяны-посажены десятки десятин леса: в Очерском округе, например, 64 десятины, в Иньвенском округе — 24 десятины, в Ильинском округе — 22 десятины. Для начала это было хорошо. Накоплялся опыт осуществления лесохозяйственных мероприятий на больших площадях. Теплоухов рассчитывал широко развернуть лесопосадки, надеялся, что хозяева имения поддержат его в этом деле. А вышло иначе.

После реформы 1861 года Строгановы лишились даровой рабочей силы, в связи с этим посев и посадка леса резко пошли на убыль. Богачи России не желали вкладывать сред-

ства в улучшение лесов. В итоге за пятьдесят с лишним лет после первых опытов Теплоухова в имении Строгановых было посеяно и посажено только около 3500 десятин лесных культур. Это в среднем лишь по 70 десятин в год!

Не желая вкладывать средства в улучшение лесов, Строгановы в то же время занялись торговлей лесом. Операция эта быстро получила широкий размах. К девятисотым годам было вырублено до 120 тысяч десятин леса в бассейне реки Иньвы и ее притока Кувы, получено около 1 250 000 товарных еловых бревен. Лес для Строгановых стал источником денег. А деньги Строгановым были очень нужны, господа любили жить на широкую ногу. Отказывая в средствах на многие хозяйственные нужды, они в то же время не жалели денег на праздную жизнь. Достаточно привести такой факт: на свадьбу дочери П. А. Строганова — Натальи было взято в государственном банке 250 тысяч рублей.

И как ни старался А. Е. Теплоухов вести лесокультурные работы, лесное хозяйство в строгановском имении начало приходить в упадок. Не стало прежнего размаха в лесопосадках, меньше обращалось внимания на сохранение подроста при лесозаготовках. Из Петербурга поступали указания: денег, денег, денег. Александр Ефимович чувствовал, что он не в силах приостановить начавшийся упадок. Это, естественно, сказалось на его сознании, на его интересах: он постепенно начал отходить от лесного хозяйства, все более и более переключаясь на изучение края, особенно его археологических памятников. Быстро росшее увлечение археологией явилось своего рода уходом А. Е. Теплоухова от серой действительности, в которой тонули неосуществленные мечты о процветающем культурном лесном хозяйстве.

Отходил Александр Ефимович от лесных дел с болью в душе. Ведь лес был для него все. С мечтой вести культурное лесное хозяйство он ехал из Петербурга в Ильинское, ехал с супругой Розой Карловной (дочь профессора Тарандтской лесной академии К. Крутч), которая без колебаний сменила родной Тарандт на Петербург, а затем Петербург на далекий Урал, лишь бы ее муж мог добиться осуществления своих светлых замыслов. В стремлении возможно больше сделать для лучшего использования лесных богатств. Александр Ефимович долгие годы почти безвыездно жил в Пермской губернии, он знал работу и только работу. И вот на шестом десятке лет жизни крушение, не быстрое, но все-таки крушение замыслов.

Александр Ефимович Теплоухов не оставил любимого дела. Нет, даже после выхода на пенсию с 2 декабря 1875 года, он продолжал заниматься лесными культурами — у себя в саду испытывал около шестидесяти видов древесных и кустарниковых растений. Росли у него и сибирская лиственница, и кедровая сосна (сибирский кедр), и бересклет бородавчатый... Можно было увидеть в саду и орех-лещину. Несмотря на то, что орешник находился значительно севернее своей границы естественного распространения, он успешно зимовал и за лето успевал дать хороший прирост, украшая своими ветвями сад. «Правда, — замечал Теплоухов, — орехи образуются не каждый год и помалу. Но ничего, понаблюдаем дальше, может и удастся добиться хорошего плодоношения».

ИНТЕРЕС К ПЕРМСКИМ ДРЕВНОСТЯМ

Александр Ефимович много ездил в пределах обширной Пермской губернии (леса имения находились в восьми уездах), много ходил пешком. Крестьяне часто встречали человека немного выше среднего роста, с непокрытой головой и седеющей бородой, в легком сюртуке. То он шел на Обву, то направлялся в сторону Васильевского или к Слудке. Это был хорошо знакомый им и уважаемый А. Е. Теплоухов.

Он отличался большой наблюдательностью и о всем примечательном, что удавалось встретить, делал записи в тетрадях. Записи по своему содержанию были самыми разнообразными — и о необычной, плакучей ели, встреченной на Кривецкой горе за Ильинском; и о насекомых — вредителях леса; и о сезонных явлениях в природе... Теплоухова интересовали и богатства недр, и кустарные промыслы, и охота на зверей, и крестьянский быт, и, особенно, археологические памятники.

С материалами, собранными лично и через лесных служащих, Теплоухов выступал в печати. В «Пермских губернских ведомостях» появились его статьи о бобовидной руде, открытой в строгановском имении (1855 год), о ловле зверей тенетами в Ильинском округе (1857 год). Во второй книжке выходившего в Москве повременного издания — «Пермского сборника» была опубликована обстоятельная статья Теплоухова о результатах исследования быта крестьян в хозяйственном отношении (1860 год).

В области археологии Теплоухов продолжил сбор пермских древностей, начало которому было положено еще до него, в тридцатых годах прошлого века.

На Верхней Каме в обрывах берегов рек, при копке колодезев, во время полевых работ нередко попадались кости каких-то вымерших животных, монеты давно минувших времен, серебряные изделия с изображениями диковинных зверей и птиц, обломки глиняной посуды с необычным орнаментом. Вести о таких находках доходили до Главной конторы, до графа Строганова, Сергея Григорьевича. Этот Строганов увлекался древностями, создал в Петербурге сыгравшую немалую роль в изучении далекого прошлого нашей страны Археологическую комиссию. Он дал управляющему Пермским имением Федоту Алексеевичу Волегову подробные указания о сборе археологических находок и наблюдении за ними. Волегов, сам очень интересовавшийся историей края, стал усердно собирать пермские древности. Одни из них он отсылал в Петербург¹, другие оставлял на месте, в селе Ильинском. Так было положено начало знаменитой коллекции пермских древностей.

В 1864 году эта, хранившаяся в Ильинском, археологическая коллекция перешла к А. Е. Теплоухову. Он был достаточно подготовлен к тому, чтобы не только продолжать сбор древностей, но и начать научную обработку собранного материала. Многое для расширения его кругозора в области археологии дало путешествие за границу, которое он предпринял в 1863 году. За границей Александр Ефимович встретился с виднейшими археологами Европы. Они подсказали ему, как лучше организовать археологическое изучение бассейна Верхней Камы.

В свободное от работы время А. Е. Теплоухов исследовал костища вблизи села Ильинского и на речке Гаревой, выезжал в другие места. Как и в лесных делах, у него были помощники. Лесной смотритель А. Водолеев, например, описывал чудские городища около речки Малый Туй в Усть-Гаревской даче. В восьмидесятых годах А. Е. Теплоухов начал научную обработку собранных материалов. Археологическая коллекция в Ильинском была уже довольно богатой, содержала интересные находки. По материалам научного описания коллекции он выступил со статьями в заграничных и отечественных изданиях. Привлекло внимание ученых и краеведов его «Известие о чудском селище близ села Кудымкорского», напечатанное в «Записках Уральского общества любителей

¹ Из экспонатов, посылавшихся в Петербург, составила интересная коллекция пермских древностей, которая ныне хранится в Государственном эрмитаже.

естествознания» (1880 год). В этом материале А. Е. Теплоухов первым у нас попытался классифицировать орнаменты глиняной посуды и первым же отметил большую разницу между керамикой Предуралья и Зауралья, этим провел важную грань между культурой народов, живших в раннее историческое время по разные стороны Уральского хребта. В «Записках Уральского общества любителей естествознания» появилась и другая интересная статья А. Е. Теплоухова — «О доисторических жертвенных местах на Урале» (1880 год).

Научные общества России и зарубежных стран высоко ценили работы А. Е. Теплоухова и в области лесоводства, и в области археологии. Он был избран членом-корреспондентом Общества для поощрения лесного хозяйства (с 1839 года), действительным членом Комитета лесоводства при Московском обществе сельского хозяйства (с 1856 года), почетным членом Уральского общества любителей естествознания (с 1880 года), являлся членом Германского общества антропологии, этнологии и первобытной истории в Берлине (с 1878 года), Антропологического общества в Вене (с 1883 года), Финского исторического общества в Хельсинки (с 1885 года) и ряда других обществ.

Около полувека Александр Ефимович Теплоухов трудился в области лесоводства, десятки лет своей жизни отдал изучению нашего края. 18 апреля 1885 года А. Е. Теплоухов скончался. Не стало человека, горячо любившего свой край, ушел хранитель леса и краевед.

ПО ПУТИ ОТЦА

Работы выдающегося лесовода нашей страны, краеведа и археолога Среднего Урала Александра Ефимовича Теплоухова продолжали его сыновья — Александр и, особенно, Федор. Старший сын Федор Александрович, как и отец, всю свою жизнь посвятил лесоводству, изучению природы и истории нашего края.

Ф. А. Теплоухов родился 8 февраля 1845 года. Его детство протекало в селе Ильинском. С малых лет он участвовал в экскурсиях отца, начал собирать коллекции, делать зарисовки, стал понимать окружающую природу. Река Обва, луга в ее пойме, окрестные леса очаровали мальчика. А Александр Ефимович, кстати сказать, много заботившийся о воспитании своих детей, всячески развивал в Федоре любовь к при-

роде. С двенадцати лет Федор начал вести наблюдения за растениями и птицами. Зиму он проводил в Перми, учась в гимназии, а лето — дома, на приволье. Свои мысли, свои настроения этого времени он передал в стихах, очень несовершенных, но дышащих искренностью. В одном из стихов гимназист Федя писал: «Я — охотник по душе».

В 1863 году, восемнадцатилетним юношей, Ф. А. Теплоухов окончил Пермскую гимназию и по желанию отца поступил в Тарандтскую лесную академию. Пять лет спустя, в 1868 году, академия была окончена. Ф. А. Теплоухов приобрел хорошие знания в области лесоводства, но одних этих знаний было недостаточно; иностранное лесное учебное заведение не давало окончившему права находиться на службе в казенных лесах России, состоять в существовавшем тогда корпусе лесничих. Чтобы получить это право, Ф. А. Теплоухов сразу по возвращении из Германии поступил в Петровскую земледельческую и лесную академию (теперь Московская сельскохозяйственная академия имени К. А. Тимирязева). Через четыре года, в 1872 году, была окончена и эта академия; Федор Александрович окончил ее со званием кандидата лесоводства.

Годы пребывания Ф. А. Теплоухова в Петровской академии были очень плодотворными в его жизни. Он принял участие в экспедиции профессора-геолога Бернгардта Котты на Алтай; после поездки появились первые печатные работы. Вместе с главным садовником академии Р. И. Шредером, большим энтузиастом декоративного садоводства, Федор Александрович заложил обширный питомник ив. Во время пребывания в академии Ф. А. Теплоухов написал ценную работу о вредителях леса: «Короеды, водящиеся в средней полосе России, и их отношение к лесам»; работа была удостоена золотой медали. Сразу по окончании академии Теплоухов принял активное участие в создании лесного отдела на открывавшейся в Москве Всероссийской политехнической выставке. Лесной отдел оказался интересной выставкой по лесоводству. За хорошую организацию отдела Московское общество испытателей природы присудило Ф. А. Теплоухову большую серебряную медаль.

Профессора академии видели в Ф. А. Теплоухове хорошего организатора, талантливое исследователя. Студент-выпускник Федор Теплоухов получил приглашение остаться в академии для подготовки к профессуре, но, как и отец, был вынужден отказаться от возможности стать работником высшей школы: Ф. А. Теплоухов учился на средства Строгановых,



Федор Александрович Теплоухов.

был обязан отправиться к ним на службу. И, скрепя сердце, Федор Александрович это сделал.

Перед отъездом на Урал, в ноябре 1872 года, он был принят хозяином имения — графом С. Г. Строгановым. Как писал позже сам Ф. А. Теплоухов, пожилой высокий, грузный мужчина в генеральской форме любезно встретил его — молодого лесовода, но любезности этой хватило на какие-нибудь десять-пятнадцать минут, пока он осведомлялся о здоровье Александра Ефимовича да спрашивал о политехнической выставке в Москве. А как только граф перешёл к делу, лесовод увидел истинное лицо хозяина.

— Ну, теперь вам положить всю эту теорию в вашу портфель, — проговорил он. — Вам ее теперь не нужно. Будете младшим таксатором. Поедете по лесным дачам — обратите особое внимание на Лологскую и Таманскую дачи. Много леса там.

Зашла речь о крестьянах, о самовольных порубках. Граф вскипел:

— Я скоро уничтожу все школы, кроме, конечно, заводских, где они останутся для служителей.

Мысли графа были понятны Федору Александровичу. «Да, хозяин лесным хозяйством не интересуется», — думал он. Лесовод не удивился. Еще до посещения графа он услышал от управляющего Главной конторой: «Вам, собственно, лесоводством придется заниматься мало».

22 января 1873 года Ф. А. Теплоухов приехал в село Ильинское на Обве. Он стал работать помощником главного лесничего, а затем, с конца 1875 года (с 2 декабря), главным лесничим обширного строгановского имения. Мысли его были сосредоточены на одном: несмотря на холодное отношение Строгановых, продолжить дело отца по ведению лесного хозяйства на научной основе.

Ф. А. Теплоухов хорошо понимал, что без квалифицированных помощников ничего не сделать, а подготовка таких работников была давным-давно прекращена. Он основал в Ильинском специальную школу — «лесную чертежную» для переподготовки старых и подготовки новых служащих; для начала было набрано двадцать учеников. Одновременно главный лесничий ввел институт практикантов по лесному хозяйству; все поступавшие на работу в имение специалисты были обязаны пройти специальную практическую подготовку по разработанной им программе. Теплоухов рассчитывал, что хозяева имения поддержат его во всех этих начинаниях. «Ведь

эти начинания позволяют лучше использовать лесные богатства», — рассуждал он. Иначе смотрели на дело Строгановы, они жили больше текущим днем. Школа, на которую так надеялся главный лесничий, просуществовала только три года.

Многие начинания Ф. А. Теплоухова в лесоводстве терпели неудачу. После одиннадцати лет работы в имении он писал известному естествоиспытателю Дмитрию Никифоровичу Кайгородову: «На словах и на бумаге у нас делается все на самых рациональных основаниях; а чуть «до прибыли коснется», то наши «всякие сферы» не стесняются никакими основаниями». 5 апреля 1885 года в письме профессору Петровской академии известному лесоводу Митрофану Кузьмичу Турскому лесовод из Ильинского сообщал: «Мы ни в чем так не отстали здесь, как именно в искусственном лесовозобновлении».

Причину отставания имения с лесным хозяйством Строгановы видели в массовых самовольных порубках. Да, случаев самовольных порубок в строгановских лесах было много, в 1890 году количество их достигло 12 000. Крестьяне, лишенные леса, придавленные нуждой, были вынуждены нередко самовольно заготавливать лес в обширных помещичьих угодиях.

Но не в самовольных порубках заключалась истинная причина отставания строгановского имения с лесным хозяйством. По этому поводу в одной из записок Ф. А. Теплоухов справедливо говорил: «Но едва ли все эти порубки вместе могут принести части лесовладений столько вреда, сколько в состоянии принести и действительно приносят ему сами владельцы... Если там похищаются единичные деревья, то здесь расхищаются целые дачи».

Как ни любил Федор Александрович лесоводство, работа в имении не доставляла ему удовлетворения. Долго он не терял надежды выбраться из Ильинского либо в Петровскую земледельческую и лесную академию, либо в Петербургский лесной институт. Его хорошие знакомые по Москве и Петербургу подогревали в нем намерение стать работником высшей школы. Профессор Петербургского лесного института известный лесовод Н. С. Шафранов писал: «Вам нужен большой простор для своих научных работ... Для этого Вам следует выбраться из Ильинского, выдержать экзамен в Петровской академии на степень магистра¹ и тогда милости просим к нам...» (Из письма от 5 декабря 1875 года).

¹ Магистр — ученая ступень, существовавшая у нас в дореволюционной высшей школе.

Ф. А. Теплоухову не удалось выбраться из Ильинского; в 1885 году, после двенадцати лет работы в имении, Теплоухов было уже собрался в Москву, считая, что долг Строганову оплачен, но внезапная смерть отца задержала Федора Александровича в Ильинском, теперь уже навсегда.

Удовлетворения в деятельности главного лесничего имения Федор Александрович не нашел, но уныния у него не было, — его, как и Александра Ефимовича, увлек край. Человек с широким кругозором, он наблюдал за погодой и птицами, изучал растительный мир, собирал материалы о быте крестьян, серьезно, глубоко увлекся археологией. Стали появляться его статьи в «Записках Уральского общества любителей естествознания», в сборниках «Пермский край», в «Трудах Пермской ученой архивной комиссии» и других изданиях.

«ИВЫ — ВАША СПЕЦИАЛЬНОСТЬ»

6 марта 1886 года Федор Александрович писал К. Э. Линдеману, секретарю Московского общества испытателей природы: «Все свободное время посвящаю, как и прежде, моим друзьям: птицам, насекомым и растениям». Улучив час-другой, лесничий Теплоухов садился в плетеную корзинку на высоких колесах и отправлялся экскурсировать по окрестностям. К концу непродолжительной поездки обширная корзинка была полна трофеев. Чего только в ней не лежало: коробки с вредителями леса — короедами, тушки пернатых, различного рода лесные растения и, конечно, ивы.

Ивами Федор Александрович заинтересовался еще будучи студентом Тарандтской академии. Профессор ботаники Мориц Вилькомм пригласил его к изучению этой группы растений. Ивы привлекли юношу богатством видов и разнообразием применением в жизни человека.

В самом деле, какие удивительно универсальные эти растения! Побег идет на изготовление плетеных изделий, кора богата дубильными веществами, используется для производства дубильных экстрактов. Листья и ветви служат кормом для диких и домашних животных, листья используются и для выкормки шелковичного червя. Цветы медоносны; более восьмидесяти видов насекомых прилетают за нектаром. Посадки ив хорошо закрепляют подвижные пески и защищают от размывов крутые склоны и берега водоемов. Ко всему этому род ив

очень богат видами¹. Виды образуют огромное количество помесей, причем не только двойных или тройных, но даже и таких, в которых «течет кровь» пяти-шести видов. Как не заинтересоваться такой группой растений!

И в багаже возвращавшегося на родину молодого лесовода лежали сотни листов с аккуратно расправленными соцветиями и листьями ив. Федор Теплоухов вез домой гербарий Виммера, крупного специалиста по ивам, в гербарии было около трехсот форм. В дальнейшем, где бы Федор Теплоухов ни оказывался, везде он собирал и исследовал ивы.

В годы пребывания студентом Петровской академии он много занимался ивами Подмосковья и за счет их удвоил свой гербарий. Вместе с главным садовником академии датчанином Рихардом Ивановичем Шредером, тоже большим любителем ив, Теплоухов заложил обширный салицетум. Так назывался питомник-сад из ив, ив самых разнообразных.

На Урале лесовод Теплоухов использовал все возможности для сбора и изучения любимых растений. В 1876 году представилась ему возможность совершить вместе с горными инженерами путешествие по реке Косье. Поездка, по его словам, была чрезвычайно интересной и закончилась восхождением на одну из самых высоких вершин Среднего Урала — Косвинский Камень. Сообщая об этой поездке своему другу Линдеману, Теплоухов писал, что собрал много ценного, в частности «десять видов альпийских ив» (из письма от 29 января 1877 года).

Так за сравнительно короткое время Теплоухов создал громадный гербарий ив. В его рабочем кабинете под гербарием буквально ломились полки. Собранный материал тщательно изучался. В саду при квартире Федор Александрович экспериментировал. Здесь он разводил ивы и применял искусственное опыление этих растений, получал новые формы. Ф. А. Теплоухов стал крупным знатоком важной группы растений. Известный советский ботаник Н. И. Кузнецов поставил Ф. А. Теплоухова в один ряд с крупными ботаниками-саликологами² мира. Современники Ф. А. Теплоухова справедливо называли его «лучшим специалистом по ивам».

К нему, превосходному знатоку ив, обращались за помощью многие любители природы и ученые. Почта, приходившая в село Ильинское на Обве, пестрела штемпелями: «Петербург»,

¹ Во флоре нашей страны насчитывается не менее 167 видов ив (Флора СССР, том V, 1936).

² Саликолог — специалист по ивам.

«Москва», «Упсала», «Бреслау», «Будапешт»... Была корреспонденция даже из-за океана.

Москвич ботаник-самоучка А. Н. Петунников готовил «Критический обзор московской флоры» для «Трудов» Петербургского общества естествоиспытателей. Теплоухов помог ему в описании московских ив, и работа появилась в свет.

Профессор Томского университета, впоследствии академик, С. И. Коржинский просил проверить, правильно ли он определил ивы, собранные им в Казанской, Вятской, Пермской и Уфимской губерниях. Доцент Киевского университета Н. В. Цингер обращался с просьбой определить ивы, которые он собрал в Тульской губернии и которые там использовались кустарями-плетельщиками. Исследователь флоры Средней Азии Б. А. Федченко просил определить ивы, собранные им в Тянь-Шане.

И Федор Александрович Теплоухов помогал — отвечал на письма, определял присланные растения, высылал свои образцы, а образцы эти, по словам А. Н. Петунникова, были «прочными устоями среди волнующегося моря».

В 1883 году Теплоухов отправил коллекцию ив и других растений пермской флоры в количестве 338 номеров Ботаническому музею Академии наук. Академик К. И. Максимович горячо поблагодарил Теплоухова за коллекцию, особенно за ивы. «Ивы — ваша специальность и собрания превосходно, — писал он 28 марта 1884 года. — Сказать об них что-либо не решаюсь. Род этот ныне в таком хаотическом состоянии, что я, право, не смею приступить к нему и весьма бы желал вашего личного присутствия для обозрения здешних материалов».

БОТАНИК, ЭНТОМОЛОГ, ОРНИТОЛОГ

Теплоухов-ботаник известен не только как прекрасный знаток ив. Значительный интерес представляют его работы по елям.

Еще в 1868 году, во время поездки с геологом Бернгардтом Коттой на Алтай, он обратил внимание на отсутствие существенных различий между европейской (обыкновенной) и сибирской елями. Ели эти, указывал Теплоухов-студент, по существу не виды, как отметил ботаник Ледебур¹, а только разновидности. По возвращении в Москву начинающий лесо-

¹ К. Ф. Ледебур — профессор Дерптского (Тартуского) университета.

вод выступил со статьей на страницах «Бюллетеня Московского общества испытателей природы».

Заинтересовавшись елями, Теплоухов продолжил работу с ними. В то время в Москве началась подготовка к Всероссийской политехнической выставке. Теплоухов вместе с несколькими другими лесоводами взялся за создание лесного отдела. В его распоряжение поступил материал по елям из пятнадцати губерний России, пришли посылки с шишками из Гродно, Смоленска, Ярославля, Уфы... Теплоухов изучил большой материал и еще более убедился в том, что европейская (обыкновенная) и сибирская ели различаются в основном только по длине шишки да форме края семенной чешуи: у европейской ели шишка до 12 сантиметров длины, чешуя с вытянутым, тупоусеченным, зазубренным концом, а у сибирской ели шишка до 9 сантиметров длины, чешуя по краю округлая. Разница так мала, что правильнее различать не виды, а разновидности: ель европейскую и ель сибирскую. На Урале встречаются формы промежуточные между ними, переходные. Их Теплоухов выделил в особую разновидность — уральскую ель. По материалам детального изучения елей Теплоухов сделал сообщение в Лесном обществе, в органе этого общества — «Лесном журнале» появился отчет. Теплоуховский материал о елях, о их систематике поднял важный вопрос — об объеме вида, вопрос, который волнует систематиков и сейчас. Теплоухов обоснованно выступил против дробления видов, которым, к сожалению, увлекаются некоторые ботаники и в настоящее время.

Изложение доклада вызвало оживленные отклики. Работа обсуждалась, цитировалась.

Поездка Теплоухова на Алтай очень расширила его ботанический кругозор. Он увидел, как меняется растительный мир при подъеме в горы, как на смену ковыльной степи приходит темнохвойный лес, а на смену лесу — пышный субальпийский луг, расцвеченный цветами. Путешественник выделил на Алтае три растительные зоны — степную, лесную и альпийскую и описал их в своих работах, сделал ценные наблюдения об отношении лиственницы к пожарам, о высотной границе сосны и лиственницы на Алтае.

Благодаря повседневному общению с природой и большой наблюдательности Теплоухов стал хорошим флористом, отлично изучил флору Среднего Прикамья. Около села Ильинского он нашел новый вид фиалки и в честь своего учителя ботаники по Тарандтской лесной академии Морица Виль-

комма назвал ее фиалкой Морица. Как оказалось впоследствии, эта фиалка с небольшими бледно-фиолетовыми цветами встречается и в других местах Европейской части России, произрастая в хвойных лесах. Новый вид фиалки получил признание ученых ботаников: *Viola Maurittii* Teplouch — фиалка Морица, впервые описанная Теплоуховым, нашла место в капитальном труде Ботанического института Академии наук СССР — «Флоре СССР».

Свои познания в области местной флоры Теплоухов стремился использовать для оказания помощи краеведам в изучении растительности Урала. Ему хотелось составить определитель растений. В 1885 году он писал своему другу известному екатеринбургскому ботанику-самоучке, основателю Уральского общества любителей естествознания Онисиму Егоровичу Клеру: «Давайте совместно составим «Руководство к определению растений Среднего Урала». Этим руководством мы значительно облегчили бы изучение флоры нашего края для других». Из письма видно, что Федор Александрович думал об определителе, которым могли бы воспользоваться широкие круги и с большой пользой для края. «Одним из главных условий, — указывал он, — я считаю придание ему (определителю — С. Н.) общеобразовательной во всех отношениях формы» (из письма от 7 января 1885 года). Теплоухов знал, что Клер, как и он, влюблен в природу, что в свободные часы совершает ботанические экскурсии, что у него накопилось много наблюдений над уральской флорой. Все это было так. Теплоухов и Клер располагали достаточным материалом для составления определителя растений, но у них не хватало времени. Клер помимо основной работы (смотрителем Екатеринбургской магнитной и метеорологической обсерватории) уделял много времени созданному им Уральскому обществу любителей естествознания. А Теплоухов был связан работой в должности главного лесничего имения. Правда, поездки по имению давали ему возможность собирать материалы о крае, о лесах края. Много материалов поступало к нему и от его добровольных корреспондентов. Помощник лесничего из Кына Н. Саламатов, например, часто присылал растения. Но обработать собранный материал далеко не всегда удавалось, хотя Федору Александровичу в этом деле много помогали члены его семьи, особенно супруга.

Архивные материалы показывают, что Федор Александрович готовился к составлению определителя. В 1886 году он

составил лесохозяйственный гербарий Пермской губернии, включив в него 59 видов деревьев и кустарников; много занимался лесовод Теплоухов гербаризацией травянистых растений.

Одновременно с изучением уральской флоры Ф. А. Теплоухов коллекционировал насекомых (жуков и бабочек), наблюдал за птицами. Орнитологические¹ наблюдения в Ильинском велись на протяжении нескольких десятков лет, был собран большой материал о сроках прилета и отлета почти ста видов пернатых, в том числе многих охотничье-промысловых. Материал этот очень ценен, он расширяет представления о периодических явлениях в жизни птиц; все записи орнитологических наблюдений переданы в Академию наук СССР. Во время орнитологических наблюдений Теплоухов собрал большую коллекцию птиц и яиц; коллекция сейчас находится в Пермском областном краеведческом музее.

Как ни был Федор Александрович занят по службе, все-таки всегда он находил время познакомиться с книжными новинками, ответить на многочисленные письма, побеседовать с тем или иным посетителем.

Кто только и с чем не обращался к лесоводу из села Ильинского! Профессор Петровской академии М. К. Турский просил понаблюдать за плодоношением сибирского кедра, лесничий из Тамбовской губернии Я. В. Байков спрашивал, где можно достать семена сибирской лиственницы; П. Н. Крылов, впоследствии известный исследователь флоры Сибири, запрашивал для ботанического кабинета Казанского университета поперечные отрезки уральских деревьев-великанов, один из пионеров сельскохозяйственной и лесной энтомологии в стране К. Э. Линдеман интересовался, какой урон несет озимая рожь от гессенской мухи.

Ф. А. Теплоухов систематически переписывался с ботаником О. Е. Клером, фенологом Д. Н. Кайгородовым, зоологом и знатоком охотничьего дела Л. П. Сабанеевым, орнитологом М. А. Мензбиром, со многими другими деятелями науки. Клеру, для Уральского общества любителей естествознания, он слал материалы метеорологических наблюдений; метеорологические наблюдения по программе общества велись с 1885 года. С Кайгородовым Федор Александрович делился данными о сроках сезонных явлений в Среднем Прикамье, с Мензбиром — разнообразными сведениями о птицах (све-

¹ Орнитология — наука о птицах.

дения эти Мензбир использовал в своем двухтомном труде «Птицы России» — первой научной сводке по систематике и биологии птиц нашей страны).

Отдельные русские и иностранные ученые специально приезжали в Ильинское посоветоваться с Федором Александровичем, ближе познакомиться с его работами. Среди них были русский естествоиспытатель и путешественник, исследователь Сибири А. Ф. Миддендорф, профессор Д. Н. Анучин из Москвы, профессор И. Н. Сорокин из Казани, французский путешественник де Бай, английский ученый Эберкромм; за содействие де Баю в ознакомлении с краем, его историей французское правительство наградило Ф. А. Теплоухова почетным дипломом.

Федор Александрович повседневно помогал своим работникам, в частности ботанику-самоучке Павлу Васильевичу Сюезу. Павел Васильевич, родом из крепостных села Ильинского, рано лишился отца и из-за материальной необеспеченности не смог получить среднего образования. А тяга к знанию, интерес к природе были у него огромные. Теплоуховы подметили эту черту в своем односельчанине. Александр Федорович, сын Федора Александровича, в каникулярное время обучал Павла Сюеза отдельным предметам, особенно латинскому языку, сам Федор Александрович подсказывал Сюезу, как именно изучать флору, часто помогал ему определять растения. Такая педагогическая деятельность Федора Александровича оказалась в высшей степени плодотворной: Павел Васильевич Сюез, служащий Пермского имения Строгановых, стремился использовать для изучения флоры Урала свои частые служебные поездки в пределах Пермской губернии, он быстро рос как ботаник-флорист и уже в 1912 году выпустил капитальный труд «Конспект флоры Урала в пределах Пермской губернии»; описано в нем 1184 вида растений, труд этот и сейчас еще является наиболее полной сводкой флоры рассматриваемой территории. После Октябрьской революции питомец Ф. А. Теплоухова, ботаник-самоучка Павел Васильевич Сюез был избран профессором Пермского государственного университета.

Немалую помощь оказал Федор Александрович лесничим Ф. А. Гилеву и Н. Н. Глушкову. Эти лесничие оставили несколько ценных печатных работ об уральских лесах.

Многочисленные знакомые Федора Александровича высоко ценили в нем уважительное отношение к людям и старались не остаться в долгу — делились с ним новостями,

снабжали его литературой. Как только появлялась какая-либо новинка на книжном рынке в Москве или Петербурге, она вскоре была уже у Федора Александровича в далеком тогда селе Ильинском. То Л. П. Сабанеев прислал книгу о позвоночных Среднего Урала, то И. Н. Горожанкин — о московской флоре, то К. Э. Линдеман — о короедах, то еще кто-либо.

ЗАНЯТИЯ АРХЕОЛОГИЕЙ

Особенно много Ф. А. Теплоухов сделал по изучению археологии и этнографии края. Он сильно пополнил коллекцию, перешедшую к нему от отца; немалую роль в пополнении коллекции сыграл лесничий Иньвенского округа строгановского имения И. Я. Кривошеков, он собирал среди населения сведения об археологических находках, сам изучал отдельные памятники далекого прошлого.

Уже в 1890 году коллекция содержала около семи тысяч предметов, в дальнейшем стала еще больше. Эта коллекция, заслуженно прозванная коллекцией Теплоуховых, привлекла внимание археологов. Она неоднократно посылалась на выставки, в 1887 году была показана на VII археологическом съезде в Ярославле, в 1890 году — на VIII археологическом съезде в Москве (из коллекций, представленных для обозрения участников съезда, теплоуховская была лучшей). Летом 1894 года с коллекцией Теплоуховых широко познакомились жители Перми; коллекция показывалась на специально устроенной выставке. В 1896 году коллекция Теплоуховых была показана на Всероссийской художественно-промышленной выставке в Нижнем Новгороде. За нее Ф. А. Теплоухову была присуждена золотая медаль.

Систематически пополняя коллекцию, Федор Александрович принялся за обработку собранных материалов; работа эта была начата в 1892 году. Уже вскоре он смог выступить со своими наблюдениями над пермскими древностями. Летом 1894 года Ф. А. Теплоухов прочел публичную лекцию на археологической выставке. Лекция была на тему: «Пермская чужь и ее культурная обстановка»¹. Лекция привлекла

¹ Понятие «чужь», широко употреблявшееся Теплоуховым, было характерно для первого периода развития археологической науки на Урале. Под «чужью» понимались коренные жители, населявшие край до прихода русских. В дальнейшем ненаучный и по-разному понимавшийся термин «чужь» был оставлен.

внимание краеведов, способствовала развитию археологического изучения Урала. В «Трудах Пермской ученой архивной комиссии», в сборнике «Пермский край» и других местных изданиях начали появляться статьи Федора Александровича по археологии.

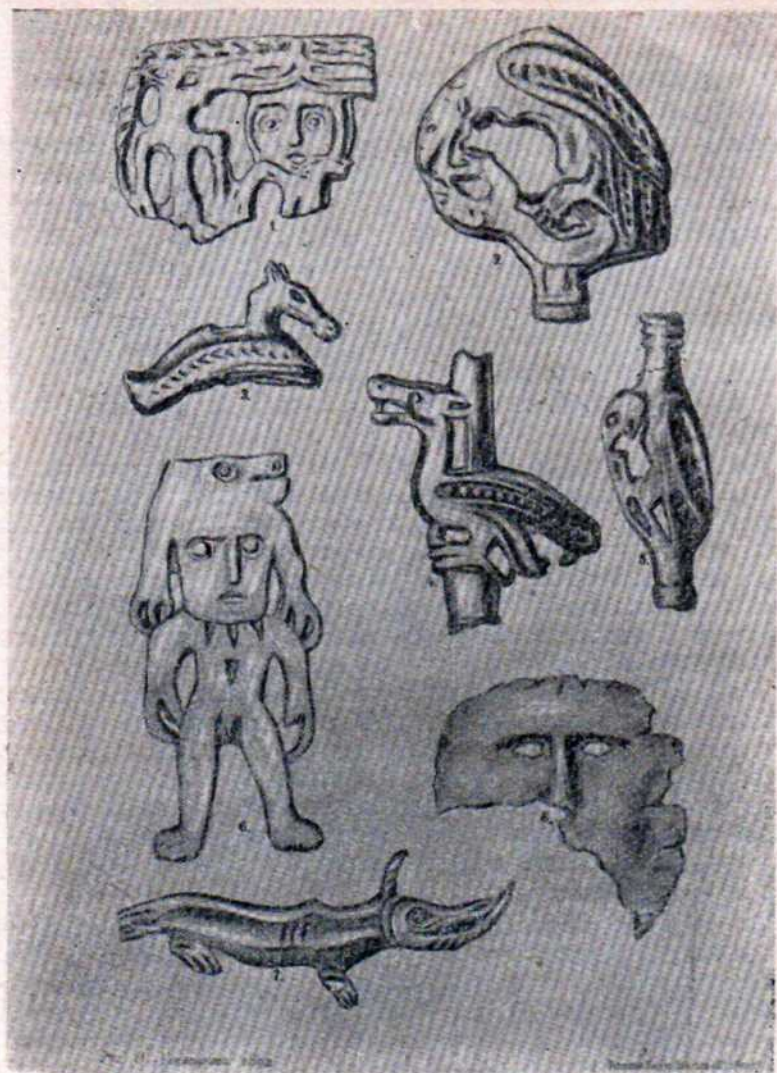
И экспонатами коллекции, и печатными работами Ф. А. Теплоухова заинтересовалась Археологическая комиссия в Петербурге, работавший в ней выдающийся археолог нашей страны Александр Андреевич Спицын. Было решено ознакомить с коллекцией Теплоуховых широкие круги ученых России и для этого издать большой атлас «Древности пермской чуди по коллекции Теплоуховых». Федор Александрович проделал большую работу по подготовке атласа — отобрал самые характерные экспонаты и сделал несколько сот рисунков. В 1902 году атлас «Древности пермской чуди по коллекции Теплоуховых», с предисловием А. А. Спицына, появился в свет. О статьях Федора Александровича по вопросам археологии Спицын писал, что «по богатству материалов, по стройности выводов и изложению представляют лучшие работы по пермским древностям и ставят имя их автора среди исследователей этих древностей на первое место».

Ф. А. Теплоухов готовился дополнить атлас описанием изображенных в нем предметов, но внезапная смерть 12 апреля 1905 года помешала осуществить замысел. Но и без описания предметов атлас представляет большую ценность для познания археологии нашего края.

В настоящее время основная часть замечательной археологической коллекции Теплоуховых хранится в Пермском областном краеведческом музее.

ОБЩЕСТВЕННЫЙ ДЕЯТЕЛЬ

Сколько бы Ф. А. Теплоухов ни уделял внимания изучению истории края, все-таки, прежде всего, он был естествоиспытателем, лесоводом. Он глубоко интересовался лесными богатствами Урала и их использованием. В «Записках по лесоводству», которые были начаты им в первый год работы, содержится много интересных сведений: о действии мороза на березу и ель в котловине (наблюдения в Кыну); об углежжении в Куве; о сплаве леса купцом Лаптевым по Иньве, Каме и Волге до Саратова и его больших барышах... Часто встречаются указания о том, что же именно мешает в наших усло-



Металлические предметы с изображением баснословных животных и людей, найденные на Верхней Каме. Ф. А. Теплоухов изучил эти находки и сделал рисунки с натуры для одной из своих статей.

виях возобновлению леса. Через записи красной нитью проходит одна мысль: обширные лесные богатства края расхищаются. Судя по записям, Теплоухов накапливал материал для выступления за разумное использование лесов Урала.

Работой в должности главного лесничего имения и изучением края, его природы, истории, экономики не ограничивался круг интересов Федора Александровича. Он широко смотрел на жизнь. Его интересовали и философия, и литература, и искусство. Архивные материалы показывают, что Ф. А. Теплоухов читал труды Канта и увлекался поэзией Пушкина. Его очень тяготила социальная несправедливость. Он питал отвращение к диким обычаям и привычкам прошлого — осуждал и жертвоприношения, которые совершали коми-пермяки в день Флора и Лавра в деревне Коче, Чердынского уезда, и традиционное побоище на Сылве между жителями окраин Кунгура.

Федор Александрович являлся видным общественным деятелем. Он заботился о развитии народного образования в крае; в 1877 году был избран почетным блюстителем Ильинского училища и на этом общественном посту пробыл много лет, всячески помогая училищу. Через земство Федор Александрович добился постройки благоустроенной дороги от пристани Слудки до села Ильинского, — дороги, по которой приходилось ездить очень многим крестьянам.

В 1890 году Пермская комиссия Уральского общества любителей естествознания занималась организацией в Перми научно-промышленного музея (ныне Пермский областной краеведческий музей). Федор Александрович принял живейшее участие в этом деле — выделил из своих коллекций очень много экспонатов для музея, помог музею в описании археологических предметов, поступивших от разных лиц, выступал в музее с лекциями.

За заслуги в создании Пермского научно-промышленного музея Федор Александрович Теплоухов был избран первым почетным членом этого культурного учреждения. Лесничий из села Ильинского Ф. А. Теплоухов являлся членом многих научных обществ, в частности членом-корреспондентом Московского археологического общества, действительным членом Московского общества испытателей природы, почетным членом Уральского общества любителей естествознания. В 1903 году профессура Петербургского лесного института удостоила Ф. А. Теплоухова чести быть почетным членом этого выс-

шего лесного учебного заведения страны; Теплоухов был избран в почетные члены, в числе одиннадцати лесничих России, в связи со столетием лесного института.

Интеллигенция России ценила в Федоре Александровиче Теплоухове его трудолюбие и настойчивость, его заботу об Уральском крае, о правильном использовании лесных богатств родной земли.

ИСТОЧНИКИ

РАБОТЫ А. Е. ТЕПЛОУХОВА

А. Е. Теплоухов опубликовал более пятидесяти работ. Основные работы по лесоводству следующие:

Леса и лесоводство Шварцвальдских гор. «Лесной журнал», 1840, часть первая, книжки первая и вторая, стр. 58—107, 168—212.

О приведении в известность и первоначальном устройстве лесов в частных имениях. «Лесной журнал», 1840, часть третья, книжка третья, стр. 324—395.

Некоторые сведения об учреждении правильного лесного хозяйства в имении С. В. Строгановой — Марьине. «Лесной журнал», 1841, часть вторая, книжка вторая, стр. 205—277.

Наставление по лесохозяйству для детей Марьинской школы земледелия: леса, рубка леса, расчистка леса, безлесье. Беседы XII—XV. В книге: «Сельские беседы (Чтение для учеников Марьинской школы практического земледелия и ремесел С. В. Строгановой)», Петербург, 1842.

Замечания и наблюдения, произведенные при введении правильного лесного хозяйства в имении Новгородской губернии, Марьине, принадлежащем С. В. Строгановой. «Лесной журнал», 1842, часть первая, книжки первая и вторая, стр. 83—123, 229—256.

Нечто об изыскании источников вследствие обнажения почвы от лесов. «Лесной журнал», 1842, часть четвертая, книжка первая, стр. 126—127.

Несколько замечаний относительно урожая еловых семян в Петербургской, Новгородской губерниях и на Урале в 1842 году, об опытах сушения оных и проч. «Лесной журнал», 1843, часть первая, книжка первая, стр. 121—125.

Сведения об опытах, произведенных в 1842 году в имении С. В. Строгановой, над тяжестью древесины некоторых важнейших в России древесных пород. «Лесной журнал», 1843, часть первая, книжка третья, стр. 263—279.

О введении в лесах правильных порубок. «Лесной журнал», 1847, № 32, стр. 250—253; № 33, стр. 257—259.

О проредных и выборочных порубках. «Лесной журнал», 1848, № 27, стр. 209—214.

О разведении лесных дач. «Лесной журнал», 1848, № 28, стр. 217—223.

Устройство лесов в помещичьих имениях. Руководство для управителей, лесничих и землемеров. VII + 256 стр. с приложением 5 таблиц. Издание Вольного экономического общества, Петербург, 1-е издание — 1843, 2-е издание — 1850.

О пользе и вреде уборки вершинника, хвороста и другого сора в лесах. «Лесной журнал», 1850, № 2, стр. 13—14; № 3, стр. 17—21.

Подробное наставление о механическом разложении лесной почвы простыми средствами. «Лесной журнал», 1850, № 16, стр. 126—127; № 17, стр. 128—132; № 18, стр. 137—139.

Наблюдения над побегопроизводительностью и приростом березы, сделанные в лесной даче Билимбаевского завода. «Труды Вольного экономического общества», 1852, том I, отделение II, стр. 1—16.

Взгляд на лесоводство в Пермских заводских имениях Н. П. Строгановой. Хозяйственная газета «Экономические записки», еженедельное прибавление к «Трудам Вольного экономического общества», 1854, № 24, стр. 189—191.

Лесохозяйственное описание Чердынского уезда. «Пермские губернские ведомости», 1855, №№ 47—51 и 1856, № 1—4; отдельное издание Пермского губернского статистического комитета, стр. 1—84, Пермь, 1856.

Краткое описание лесохозяйства в Пермском майорате Строгановых. В книгах: «Пермский сборник», книжка первая, стр. 35—70, Москва, 1859; «Исторический взгляд на лесохозяйство в Пермском нераздельном имении Строгановых», стр. 1—33, Пермь, 1881.

О рубке и возобновлении казенных лесов в Чердынском уезде. «Экономические записки», прибавление к «Трудам Вольного экономического общества», 1862, № 34, стр. 268—271; № 36, стр. 286—287.

Сборник хозяйственных постановлений и правил в Ильинском округе майоративного имения Строгановой (составлен в 1850 году). «Труды Вольного экономического общества», 1859, том третий, стр. 315—347. Эта же работа под названием «Сборник лесохозяйственных постановлений и правил для оброчных крестьян в Ильинском округе майората Строгановых» опубликована в книге: «Исторический взгляд на лесохозяйство в Пермском нераздельном имении Строгановых», стр. 34—57, Пермь, 1881.

Древесные растения, прозябающие в саду моем на открытом воздухе без всякого прикрытия на зиму, в Ильинском селе, в долине р. Обвы (Пермск. губ.). «Лесной журнал», 1885, № 3, стр. 192.

РАБОТЫ Ф. А. ТЕПЛОУХОВА

Ф. А. Теплоухов опубликовал свыше тридцати работ. Основные работы по лесоводству, ботанике, орнитологии, этнографии и археологии следующие:

Вклад в познание сибирской ели *Picea obovata* Ledeb. «Бюллетень Московского общества испытателей природы», 1868, № 3, стр. 244—252.

Ein Beitrag zur Kenntniss der sibirischen Fichte *Picea obovata* Ledeb. «Bull. Soc. Natur. Moscou».

Заметки о климате и растительности Алтая. В книге: Б. Котта. «Алтай, его геологическое строение и рудные месторождения», Лейпциг, 1871; глава IV, стр. 267—297.

Bemerkungen über Klima und Vegetation im Altai. — B. Cotta. «Der Altai, sein geologischer Bau und seine Erzlagerstätten».

О сибирской ели. Сообщение на собрании Лесного общества. «Лесной журнал», 1872, вып. 6, стр. 86—91.

Лесной отдел на Московской политехнической выставке. «Лесной журнал», 1872, вып. 5, стр. 1—25; вып. 6, стр. 30—64; 1873, вып. 1, стр. 12—29 и вып. 2, стр. 30—80.

Белые журавли на Каме. Журнал «Природа и охота», 1882, январь.

Несколько заметок о буре 4 июля 1879 года. «Записки Уральского общества любителей естествознания», том VII, вып. 2, стр. 11—20, 1882. (В сообщении говорится, в частности, о том, какой вред причинила буря лесам Ильинского округа).

О новом виде фиалки *Viola Willkommii* nov. spec., найденном на западном склоне Урала. «Записки Уральского общества любителей естествознания», том VII, вып. 2, стр. 24—36, 1882.

Дополнение к статье: О новом виде фиалки *Viola Willkommii* n. sp., найденном на западном склоне Урала. «Записки Уральского общества любителей естествознания», том VII, вып. 3, стр. 37, 1883.

Наблюдения над прилетом и пролетом птиц весной 1873 года в долине р. Обвы около с. Ильинского Пермского уезда. «Записки Уральского общества любителей естествознания», том VII, вып. 3, 1883.

Вещественные памятники каменного и бронзового периодов в западной части Пермской губернии. «Труды Пермской ученой архивной комиссии», вып. I, 1892.

Земледельческие орудия пермской чуди. Сборник «Пермский край», том I, 1892.

Древности пермской чуди в виде баснословных людей и животных. Сборник «Пермский край», том II, 1893.

Древности пермской чуди из серебра и золота и ее торговые пути. Сборник «Пермский край», том III, 1895.

Древности, найденные в Чаньвинской пещере Соликамского уезда. Сборник «Пермский край», том III, 1895.

«Кабала» или прошение лесному царю. Этнографические заметки. Сборник «Пермский край», том III, 1895.

Чудское жертвенное место на р. Колве. «Труды Пермской ученой архивной комиссии», вып. III, 1897.

Древности пермской чуди, принадлежащие Пермскому музею. С 14 таблицами. «Труды Пермской ученой архивной комиссии», вып. III, 1897. (Эта же статья опубликована в «Материалах по изучению Пермского края», вып. II, 1905).

Список ив из Тобольской губернии, собранных Н. Л. Скалзубовым в 1894 году. «Ежегодник Тобольского губернского музея», вып. XII, 1901—1902. Хроника музея, стр. 6—7.

ПРОЧИЕ РАБОТЫ

Агеев Н. Некоторые замечания о лесном хозяйстве в Билимбаевской даче С. В. Строгановой. «Лесной журнал», 1844, часть первая, книжка вторая.

Бадер О. Н. Археологические памятники Прикамья. Молотов, 1950.

Боков В. Е. Воспоминание о Федоре Александровиче Теплоухове. «Лесной журнал», 1905, № 10.

Вереха П. и А. Рудзкий. Литература русского лесоводства. I. Систематический указатель отдельных книг, изданных на русском языке до 1878 года. Петербург, 1878.

Глушков Н. Лесное хозяйство в Пермском нераздельном имении С. А. Строганова. «Лесной журнал», 1906, № 7, 8, 9—10.

Говорухин В. С. Флора Урала. Свердловск, 1937.

Декатов Н. Е. Пути рационализации очистки лесосек. «Лесное хозяйство», 1956, № 2.

Демидов А. И. А. А. Нартов — первый русский лесовод. «Лесное хозяйство», 1950, № 1.

Кузнецов Н. И. Введение в систематику цветковых растений, Биомедгиз, 1936.

Мальгин Г. Некоторые сведения о введении правильного лесного хозяйства в дачах Воткинского и Гороблагодатского заводов. «Лесной журнал», 1841, часть третья, книжка вторая.

Мальгин Г. Некоторые сведения о состоянии лесного хозяйства в дачах Гороблагодатских заводов. «Лесной журнал», 1841, часть четвертая, книжка первая.

Мелехов И. С. Из истории отечественного лесоводства. Статья в книге: М. Е. Ткаченко. «Общее лесоводство», Гослесбумиздат, 1955.

Нестеров В. Г. Евдоким Филиппович Зябловский. Статья в сборнике: «Выдающиеся деятели отечественного лесоводства», Гослесбумиздат, 1950.

О посеве лесов в округах казенных и частных заводов Уральского хребта. «Лесной журнал», 1844, часть четвертая, книжка вторая. (Материал без подписи).

Петуников А. Н. Воспоминание о Федоре Александровиче Теплоухове. «Труды ботанического сада Юрьевского университета», том VI, вып. 3, 1905.

Рогов Н. А. Материалы для истории Пермского заповедного имения графов Строгановых, Пермь, 1892.

Сонин К. Несколько замечаний о сибирском кедре. «Лесной журнал», 1839, часть первая, книжка первая.

Сонин К. О подсеках, или новинах, в Чердынском уезде. «Лесной журнал», 1839, часть четвертая, книжка третья.

Сонин К. Об употреблении леса для строения судов в Чердынском уезде. «Лесной журнал», 1839, часть четвертая, книжка третья.

Сонин К. О вырубке и поставке дров и строевого леса в Чердынском уезде на солеваренные заводы. «Лесной журнал», 1840, часть вторая, книжка первая.

Сюзев П. В. Кузьминка — лесной заповедник. «Известия Биологического научно-исследовательского института и биологической станции при Пермском университете», том III, вып. 8, 1925. (Приводится список видов растений, встречающихся в «Кузьминке»).

Сюзев П. В. Памяти Ф. А. Теплоухова. «Труды ботанического сада Юрьевского университета», том VII, вып. 2, 1906.

Ткаченко М. Е. Общее лесоводство. Издание второе, Гослесбумиздат, 1955.

Флора СССР, том XV, 1949.

Шиманюк А. П. Восстановительные процессы в сосновых лесах Северного Урала. В книге: А. А. Молчанов, А. П. Шиманюк. «Восстановительные процессы на концентрированных лесосеках», издательство Академии наук СССР, 1949.

Пермский областной государственный архив. Фонд Теплоуховых, россыпь.

ОГЛАВЛЕНИЕ

Побывайте в «Кузьминке»	3
Юноша из Карагая	4
Первый вклад в науку о лесе	7
«Приведение лесов в известность»	13
Будущее за подростом	15
Надежды и начинания	19
Поездка в чердынские леса	21
Строгановым нужны деньги	23
Интерес к пермским древностям	25
По пути отца	27
«Изы — ваша специальность»	32
Ботаник, энтомолог, орнитолог	34
Занятия археологией	39
Общественный деятель	40
Источники	44
Оглавление	48



Сергей Федорович Николаев
ХРАНИТЕЛИ ЛЕСА

Редактор *Б. Н. Назаровский*
Художественный редактор *М. В. Тарасова*
Техн. редактор *Н. Г. Неудкина*
Корректор *М. Ф. Кузьмичев*

Бумага 60×84 ¹ / ₁₆ бум. л.	Подписано к печати 23 октября 1957 г.	
ЛБ06590	3 печ. л.	Уч.-изд. 2,7 л.
	Тираж 3000 экз.	Цена 85 к.

2-я книжная типография Облполиграфиздата.
г. Пермь, ул. Коммунистическая, 57. Зак. 897.