

А. Я. Власовъ.

ИЗ КОЛЛЕКЦИЙ КРАЕВЕД.
НЕЦВЕТАЕВА А. В.
Г. ОЧЕР.

ВОСПОМИНАНІЯ

и

СЛУЖБА СТАРИКА

ИЗЪ ДВОРОВЫХЪ.



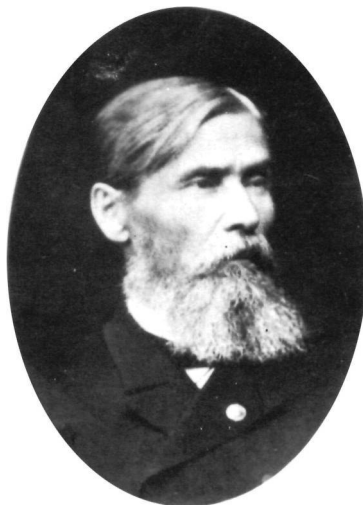
С.-ПЕТЕРБУРГЪ.

Типографія А. В. Орлова, Вас. Остр., Средній пр., 6.

1907.



Изображение с копии книги районной библиотеки



Изображение автора книги из краеведческого музея

Изображения с оригинала книги хранящейся в краеведческом музее г. Очёра., часть изображений получена с копии подаренной Носковым Борисом Николаевичем районной библиотеке. Скопирована книга работниками Очёрского машзавода. Изображения обработаны и переведены в электронный формат в октябре 2010 г. Зотовым Ю.М. После оптического распознавания текста заменены буквы на современный алфавит (Е, И, Ф). Возможны ошибки оптического распознавания.

ОГЛАВЛЕНИЕ.

Стран.

I.

Въ уездномъ училище.—Фамилия Пищалки-
ныхъ.—Начало службы.—Сельское управление.—Послед-
ствия бедности.—Представители владельца въ сельскомъ
управлении.—Предъ уполномоченнымъ изъ Петербурга.—
Новая служба при добрыхъ товарищахъ.—Убийство
Ваулина.—Переводъ въ Филатово.—Исключительныя
два дела.—Дружба прикащиковъ.—В. А. Волеговъ . 1

II.

Распоряжение графа С. Г. Строганова о переводе
меня въ Билимбай.—Новое назначение по службе и
награды. —Эпидемии.—Воспоминание Билимбаевцевъ.—
Торжество дворовыхъ за свободу.—Заведения, произво-
дительность дачи и население Билимбаевского завода.—
П. С. Шаринъ 32

III.

Перемена моей службы.—Добрянский заводский
округъ.—Способъ заготовки горючаго и чугуна въ
Добрянке.—Количество проданнаго железа.—Предметы
делъ по управлению.—Личный составъ управления.—
Пребывание владельца въ заводе.—Моя командировка,
представительство въ земстве и награды.—Первый пе-
риодъ службы въ Очерскомъ заводе. 48

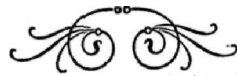
IV.

Перемены въ составе управления и въ распределе-
нии обязанностей между членами Очерскаго управления.—
Результаты поездокъ моихъ по округу.—Назначение
пенсии. —Официальная доверенность на управление.—
Земельные доходы.—Мукомольныя мельницы.—Письмо
Н. Н. Анцифорова.—Полувековой юбилей.—Опять пере-
мены въ составе управления.—Чествование управляю-
щаго П. А. Малыхъ.—Мой отказъ отъ службы . . . 60

V.

Стран.

Местоположение по отношению къ сплавнымъ рекамъ и время открытия заводовъ.—Первоначальныя устройства, производительность и потребность горючаго въ Очере и Павловске.—Составъ Очерской дачи.—Заводские экспонаты на Нижегородской выставке.—Численность и экономическое состояние населения въ техъ же заводахъ 85



На добрую долю памяти
Е.Б. Гирину от старика Краевского
Ильинского А.В.

Сдѣл
2 июля 1966г.

Воспоминания и служба старика изъ дворовыхъ.

„Векъ жить—не река брести”
„Терпение и трудъ все перетрутъ”.
(Русскія пословицы).

I.

Въ уездномъ училище.—Фамилия Пищалкиныхъ. — Начало службы. — Сельское управление.—Послѣдствія бедности.—Представители владельца въ сельскомъ управленіи.—Предъ уполномоченнымъ изъ Петербурга.— Новая служба при добрыхъ товарищахъ.—Убийство Ваулина.—Переводъ въ Филатово — Исключительныя два дела. — Дружба прикащиковъ. —

В. А. Волеговъ.

Бедный, обремененный семействомъ отецъ мой Яковъ Ивановичъ Власовъ, дворовый человекъ, служилъ бухгалтеромъ въ особомъ учрежденіи Пермскаго нераздельнаго имения графини Софії Владимировны Строгановой подъ названіемъ „Главный Контроль”, получалъ скудное жалованье по 129 руб. въ годъ, при готовой квартирѣ и при некоторыхъ материальныхъ пособіяхъ, почему совершенно не имѣлъ средствъ дать мнѣ образование и весьма былъ обрадованъ, когда добрый управляющій Ильинскимъ округомъ, впоследствии главный управляющій нераздельнымъ имениемъ, Василий Алексеевичъ Волеговъ, предложилъ ему отправить меня, окончившаго курсъ приходскаго училища, въ Пермское уездное училище на средства помещицы. Это было въ 1847 году, когда за смертью графини Софії Владимировны, въ мартѣ 1845 года, Пермское имение поступило во

владение наследницы графини же Наталии Павловны и ею передано въ управление по доверенности своему мужу, графу Сергию Григорьевичу Строганову.

Въ уездномъ училище я обучался съ 25 января 1847 по 27 июня 1849 года и окончилъ курсъ, какъ значится въ сохранившемся у меня свидетельстве, съ отличными успехами по всемъ предметамъ, кроме чистописания и черчения. Должность учителя по двумъ последнимъ предметамъ оставалась вакантною и въ эти классы по временамъ, весьма редко, являлся изъ приходскаго училища известный въ Перми учитель-ветеранъ Михаилъ Афанасьевичъ Афанасьевъ, скончавшійся въ 1898 году. Изъ имения Строгановыхъ обучалось въ то время одиннадцать стипендиатовъ. Любимыми учителями въ нашъ курсъ были: законоучитель, протоиерей отецъ Иоаннъ Лебедевъ, по русскому языку Т. А. Арефьевъ, по арифметике и геометрии А. А. Прядильщиковъ, а по смерти его В. С. Шергинъ, по географии и истории Е. П. Петровъ. Эти наставники преподавали каждый свой предметъ съ особенною любовью и усердиемъ и весьма благоклонно относились къ намъ, стипендиатамъ Строганова, какъ къ лучшимъ по успехамъ ученикамъ уезднаго училища.

Помню, съ какимъ восторгомъ мы покончили экзамены за последний годъ, какими воображали себя счастливыми, какъ радовались концу учения, какъ спешили вырваться изъ Перми на родину; подъ кровь своихъ родителей, и съ какимъ нетерпениемъ ждали базарнаго дня, чтобъ приискать себе попутнаго дешеваго возницу до с. Ильинскаго. Моимъ однокурсникомъ не только по уездному, но и по двухклассному училищу и другомъ раннего детства по родному селу былъ Федоръ Ивановичъ Пи-

шалкинъ, съ которымъ мы и делили хлопоты по найму подводы. Наконецъ намъ удалось нанять протяжную подводу на одной лошади, запряженной въ двухколесную крестьянскую бричку, въ которой мы дружно поместились и чинно ехали до Ильинска, чрезъ 109 верстъ, мернымъ шагомъ двое сутокъ, останавливаясь кормить лошадку тамъ, где открывалась хорошая травка около дороги. Возница нашъ шелъ больше пешкомъ, совсемъ почти не имея для себя места въ бричке и стараясь оберегать своихъ малолетковъ - пассажировъ отъ неприятныхъ случайностей легко колебавшагося въ разныя стороны оригинальнаго экипажа.

Мой спутникъ, другъ детства, Пишалкинъ происходилъ, какъ и я, изъ дворовыхъ людей села Ильинскаго, графини С. В. Строгановой. Въ Ильинске были три брата Пишалкиныхъ, изъ коихъ отецъ моего товарища Иванъ Андреевичъ, какъ чиstopисецъ по каллиграфии, былъ вызванъ на службу въ Петербургъ, въ главную контору графини, но за болезнью рано уволенъ отъ службы и возвращень въ имение. Оставаясь здесь при большомъ семействе на бедной пенсии, Иванъ Андреевичъ жилъ очень бедно. Другой братъ Алексей Андреевичъ долго служилъ членомъ Ильинскаго окружного правления, въ качестве помощника окружному управляющему заведывая делами по всемъ предметамъ существовавшихъ въ Ильинскомъ округе девяти сельскихъ управлений надъ крепостными крестьянами. Третий братъ Андрей Андреевичъ прославился въ нашемъ отечестве и даже за границей какъ знаменитый художникъ, а между темъ о немъ нѣтъ въ печати никакихъ биографическихъ сведений и сохранились только некоторыя краткия сведения о его художе-

ственныхъ произведенияхъ, почему я сообщу здесь что мне известно о нашемъ художнике изъ отзыва его близкихъ родственниковъ.

По словамъ родственниковъ, Андрей Андреевичъ родился въ 1809 году, по окончаніи курса въ приходскомъ училище началъ службу въ главномъ Ильинскомъ управленіи на должности писца, часто обращая данную ему чистую бумагу для переписки на картинки, по природной его склонности къ рисованію, вследствие чего въ 1828 году былъ отправленъ въ число другихъ молодыхъ людей изъ имения графини въ Петербургъ для обученія ремесламъ. Тамъ онъ заявилъ желаніе обучаться живописи. Графиня Софья Владимировна, убедившись въ его способности къ этому искусству, дала ему отпускную и поместила на свой счетъ въ академию художествъ, где онъ занялъ место въ классе живописи; потомъ начальство, обративъ вниманіе на его необыкновенную усидчивость, перевело его въ гравировальный классъ, что, конечно, не могло быть по душе молодому художнику, начинавшему преуспевать въ живописи и пристрастившемуся къ ней. Въ 1833 и 1836 гг. А. А. былъ награжденъ серебряными медалями, а потомъ за гравюру въ копии съ картины Рафаэля Санціо дель Урбино „Св. Семейство" удостоенъ большой золотой медали и получилъ еще отъ Государя брилліантовой перстень. Эта известная гравюра хранится въ Императорскомъ Эрмитаже въ Петербургъ. Въ 1841 году А. А. отправленъ на счетъ академіи въ Италію для усовершенствованія въ гравировальномъ искусствѣ. Затемъ получилъ въ 1855 году званіе академика, а въ 1862 году—профессора.

Эти свѣденія, заимствованныя главнейше отъ землемеръ-таксатора Андрея Ивановича Пищалкина,

родного племянника Андрею Андреевичу, можно пополнить еще заметкою ученаго туриста, известнаго въ Пермской губернии земскаго деятеля, Дмитрия Дмитриевича Смышляева, который между прочимъ о Пищалкине пишетъ (Пермскія Губернскія Ведомости 1883 г. № 81):

„Въ 1864 году, встретившись въ Риме съ хорошимъ своимъ знакомымъ А. Е. Теплоуховымъ, мы посетили земляка Пищалкина и застали художника дома въ убогой небольшой комнатке, въ мансарде. Обстановка квартиры заключалась въ несколькихъ стульяхъ, кровати и станке съ укрепленною въ немъ медною доскою, надъ которой Андрей Андреевичъ сидель уже 18 летъ, воспроизводя въ копии картину известнаго, за то время всесильнаго въ русскомъ художественномъ мире, художника Брюлова: „Взятие Божией Матери на небо“. Встречая въ первый разъ нашего земляка, трудно было признать въ немъ великаго художника: своею внешностью онъ напоминалъ скорее смиреннаго обывателя какого-нибудь русскаго захолустья, чемъ талантливаго профессора, стяжавшаго заслуженную известность въ художественномъ мире. Денежныя обстоятельства его были въ то время плохи, въ виду чего два русскихъ семейства, проживавшихъ въ Риме (одно изъ нихъ изъ Перми), заказали Андрею Андреевичу два оттиска помянутой гравюры *avant la lettre*, за которые онъ получилъ 200 франковъ. Первою работою, сразу доставившею А-ю А-чу известность, была гравюра съ картины Карла Дольче „Божия Матерь“. Онъ просидель за этою работою пять летъ и трудъ его увенчался полнымъ успехомъ, укрепивъ за нимъ славу первокласснаго гравера и доставивъ ему почетныя награды, въ виде золотыхъ медалей, отъ

папы Григория XVI, французскаго короля Людовика Филиппа, отъ Петербургской академии и 500 червонцевъ отъ Императора Николая".

За гравюру „Взятие Божией Матери на небо" А. А. удостоенъ отъ академии, по словамъ его племянника, пожизненную пенсией въ 500 руб. Въ последние годы своей жизни онъ оставался въ Петербургѣ холостымъ, съ потеряннымъ зрениемъ, на скудныхъ средствахъ и въ апрелѣ 1892 г. померъ. Память о нашемъ художникѣ сохранилась въ Италии и доныне какъ это извѣстно изъ письма его родственника, сына покойнаго Ф. И. Пищалкина, Леонида Федоровича, временно проживавшаго въ Италии въ 1900 году.

После 10-лѣтняго пребывания въ Петербургѣ А. А. выезжалъ въ Ильинскъ для свиданія съ своей матушкой Марией Андреевной, а въ слѣдующемъ, 1839 году она была убита неизвестнымъ злодеемъ въ ея собственномъ домѣ.

Чтобы хотя отчасти характеризовать душевное настроеніе сына къ любимой матери въ минуту его великой скорби, я приведу здѣсь выдержку изъ письма Андрея Андреевича къ его брату, съ согласія владеющаго письмомъ родственника Пищалкину.

„Любезный братецъ, Алексей Андреевичъ!"

„Къ душевному моему прискорбію и горести „я получилъ печальное ваше извѣщеніе о не- „счастной кончинѣ, постигшей нашу дражайшую „родительницу. Мнѣ не было бы такъ горестно, „еслибы она оставила этотъ суетной миръ на „одре болезни, и будучи окружена своими „детьми, приготовившись къ смерти съ хри- „стскимъ благоговѣніемъ; но умереть нечаянно,

„и такую трагической смертию, это ужасно! Бедная матушка! такъ вотъ для чего безъ всякой надобности выстроила тотъ несчастный домъ. „и въ пустынномъ углу селения. Верно это было „предназначение и воля неисповедуемыхъ судьбъ. Да будетъ миръ праху твоему! Ты соединилась съ отцомъ нашимъ, тени ваши; взирающія съ неба, да благословятъ насъ!"

„Обстоятельства мои теперь въ томъ виде, „какъ были и прежде: продолжаю заниматься „своею программю, которую надобно окончить „непременно къ сентябрю месяцу, потому что „у насъ въ Академии будетъ въ это время публичная трехъ летняя выставка. Здоровье мое „плоховато, и именно съ самой поездки моей „въ Пермь, изредка головная боль и продолжающийся целую зиму сильный насморкъ".

„Вотъ у насъ приближается праздникъ Светлаго Христова Воскресения, желаю вамъ, любезный братецъ, встретить его съ сердечною „и душевною радостью и благоговениемъ. Съ „техъ поръ, какъ я въ Питере, не встречалъ „этого Священнейшаго торжества съ такимъ „ликованиемъ, какъ на родине".

Этимъ я закончу сохранившися, къ сожалению, весьма краткия сведения о знаменитомъ художнике изъ крепостныхъ людей села Ильинскаго и поведу речь о себе.

Въ 1848 году „Главный Контроль", какъ особое учреждение, былъ закрытъ по распоряжению графа Сергия Григорьевича, и контрольные обязанности возложены на главное управление нераздельнаго имения, съ перемещениемъ сюда главнаго контролера Василья

Алексеевича Власова на должность старшего финансового члена, а мой батюшка Яковъ Ивановичъ переведенъ въ с. Кудымкорь на должность бухгалтера Инвенскаго окружнаго правления, куда я и былъ отправленъ изъ Ильинска по возвращении изъ Перми.

Съ августа 1849 года мне приказано было заниматься въ бухгалтерии того же окружнаго правления подъ руководствомъ моего отца.

Практикуя переписку бумагъ и счетовъ съ выкладкою данныхъ цифръ на счетахъ, я линовалъ и оглавлялъ различные счета, за отсутствиемъ въ то время печатныхъ бланковъ, сшивалъ иногда делопроизводства и выполнялъ очередное съ своими товарищами дневное и ночное дежурство два-три раза въ неделю. За такую службу выдавалось мне жалованья въ первый годъ 18, во второй 24, въ третий 30 руб., при бесплатномъ отпуске муки ржаной по 24 пуда.

Черезъ три года мне дано другое назначение.

Чтобы уяснить дальнейшее значение своей службы, я долженъ пояснить, что Инвенский округъ, населенный инородцами-пермяками, делился въ административномъ отношении на 7 ведомствъ, по простонародью „приходовъ", изъ коихъ образованы впоследствии волости. Сельское управление каждаго прихода съ населешемъ отъ 1¹/₂ до 3 т. душъ мужского пола называлось „земскою избою", въ составъ которой входили избранные обществомъ крестьяне и утвержденные въ должностяхъ окружнымъ правлениемъ „бургомистръ" или по народному выражению „бурмистръ" и староста, а председателемъ земской избы былъ прикащикъ, какъ главный отъ владельца самостоятельный начальникъ въ приходе. Канцелярия земской состояла изъ трехъ пищиковъ. Пищики вели

счетныя книги и письмоводство каждый по своей отдельной части: старшій — по денежнымъ сборамъ казеннымъ, владельческимъ и „мирскимъ" или общественнымъ, а также по специальнымъ капиталамъ: страховому отъ огня, страховому отъ скотскаго падежа, ссудному, коммерческому и т. п.; младшій или хлебный пищикъ велъ счета по окладамъ и платежамъ хлеба оброчнаго въ пользу владельца, а также указнаго и „экономическаго" для составления общественныхъ семенныхъ и продовольственныхъ запасовъ; третій пищикъ назывался посыльнымъ, а по народному „якутатъ", къ обязанности котораго относилось распределение между домохозяевами по числу работниковъ натуральныхъ работъ, владельческихъ и мирскихъ, называвшихся „посылками", за которыя никакой платы не производилось. Уверстаніе этихъ посылокъ между домохозяевами производилось по определеннымъ для каждой работы ценамъ, для чего оцененныя работы предварительно росписывались на домохозяевъ, въ книге лицевыхъ счетовъ, а по исполненіи работъ производился на основаніи той же оценки зачетъ и къ концу отчетнаго года выводилась по статье каждаго домохозяина „недоработка" или „переработка" противъ предварительнаго обложения для расчетовъ въ слѣдующемъ году.

Прикащикъ, какъ председатель земской избы, обязанъ былъ въ пределахъ своего прикащичества наблюдать за исполненіемъ крестьянами обязанностей къ правительству и местному окружному начальству, вести раскладку и сборъ всякаго рода податей и платежей, составлять тягловые списки работникамъ и работницамъ, охранять и защищать крестьянъ отъ обидъ и притесненія, хранить и пра-

вильно употреблять всякую господскую собственность, наблюдать за исправнымъ отправлениемъ должностей избранными отъ общества лицами, а также и пищиками, назначать работы по господской экономии и выдачу хлеба изъ съменныхъ и продовольственныхъ запасовъ, чинить судъ и расправу между крестьянами, вести писмоводство по всемъ деламъ и представлять окружному правлению ведомости и отчеты по всемъ предметамъ сельского управления.

Итакъ, когда мнѣ было 18¹/₂ летъ, на меня возложило окружное правление должность посылочнаго пищика сначала въ Кудымкорскомъ, а потомъ въ Юсвенскомъ прикашичествахъ; далее я былъ переведенъ въ Верхъ-Инвенское прикашичество на должность старшаго денежнаго пищика. Въ этихъ должностяхъ я провелъ почти четыре года, получая жалованья по 60 руб., а въ Верхъ-Инве уже 90 руб. въ годъ.

Продолжая жить на скудныхъ средствахъ, я привыкъ довольствоваться малымъ, ничему не завидоваль, ограничивался обносками своего батюшки, изъ коихъ однажды самъ сшилъ себе брюки и фуражку. Былъ еще со мною такой случай, что после незаслуженнаго упрека отъ одного торговца, преждевременно потребовавшаго съ меня уплаты не просроченнаго мелочного долга, я далъ себе слово никогда не покупать ничего въ долгъ. Между темъ жизнь предъявляла свои требования. Такъ, я сталъ нуждаться въ верхней одежде, но какъ на верхнее пальто у меня средствъ не было, я купилъ себе уже въ Верхъ-Инве, когда получалъ увеличенное жалованье, пермятскаго покроя „зипунъ" изъ своедельнаго крестьянскаго осиненнаго сукна, рукава котораго были обшиты кожею, а подкладъ изъ холста подшить былъ сверху только до пояса. Эта обновка

мне стоила 3 рубля. Думаю себе: не дорого, но прочно и хорошо.

Между темъ незабвенный графъ Сергей Григорьевичъ, при внимательномъ всестороннемъ ознакомлении со всемъ Пермскимъ нераздельнымъ имениемъ супруги своей графини Натальи Павловны, лично убедился въ неудовлетворительныхъ качествахъ некоторыхъ сельскихъ прикащиковъ, почему, желая улучшить для блага крестьянъ составъ служащихъ во главе сельского управления, приказалъ специально готовить способныхъ молодыхъ людей на эти должности, ассигновавъ съ этою целью особую сумму на содержание готовящихся кандидатовъ.

Кстати, расскажу здесь некоторые случаи, отчасти характеризующие ограниченную способность и направление старыхъ прикащиковъ.

Въ виду неудовольствия графа Сергея Григорьевича на одного изъ Очерскихъ прикащиковъ, выехавшаго изъ своего постоянного местопребывания на ближайшую почтовую станцию для встречи графа, въ первый его приездъ въ имение, Ильинское вотчинное правление циркулярно требовало отъ подчиненныхъ прикащиковъ не выезжать для встречи графа, а оставаться на своихъ постахъ. Прикащикъ села Кривецкаго, чрезъ которое графъ проезжалъ изъ Очерскаго въ Ильинский округъ, представляя по внешности сосредоточенную серьезную личность и заботившийся строго выполнять всякия требования правления, не мало размышлялъ какой пунктъ онъ долженъ считать своимъ постомъ и наконецъ пришелъ къ убеждению, что особая комната, которую онъ занималъ въ земской избе для своихъ занятий, составляетъ его служебный постъ, почему, ожидая прибытия графа по предварительной повестке, полу-

ченной съ предъидущей станции, этотъ прикащикъ занялъ свой стулъ въ помянутой „присутственной“ комнате и когда подчиненные спешно докладывали ему на случай встречи высокаго посетителя, что графъ приехалъ и потомъ, что онъ уже осматриваетъ въ земской кладовую, кассы и арестантскую камеру, прикащикъ, не двигаясь съ места, съ сдержанною досадою приказывалъ: „молчать, не ваше дело!“ Наконецъ графъ входитъ въ „присутственную“ комнату и спрашиваетъ прикащика: „ты кто такой?“—Прикащикъ сего села, ответилъ главный начальникъ сельскаго управления. Графъ Сергей Григорьевичъ лаконически выразилъ ему свое неудовольствие, быстро повернулся и вышелъ, а прикащикъ попрежнему остался на своемъ постѣ.

Въ другомъ селе прикащикалъ словоохотливый, вспыльчивый старичекъ, живой походки, низенькаго роста, крепкаго сложенія, съ большой светло-лоснящейся лысиною на голове, которую онъ обрамлялъ двумя длинными прядями волосъ взятыхъ съ затылка и связанныхъ повыше лба узелкомъ. Речь этого представителя сельской власти лилась съ такою быстротою, что иногда его трудно было понимать и при этомъ брызги слюны выбрасывались изъ его устъ. Некоторые слова, произносимыя скороговоркою, у него переиначивались: такъ, свою любимую поговорку „примеромъ сказать“ онъ самъ произносилъ „примеромъ сать“, слово „за чемъ“ онъ заменялъ словомъ „пощо“.

Отсюда выходили по временамъ курьезныя недоразумения.

Однажды явился въ домъ прикащика мужичекъ, посланный за счетами, которые прикащикъ за неимениемъ собственныхъ заимствовалъ изъ земской.

— „Пощо ты пришелъ?“ спрашиваетъ посланнаго хозяинъ дома.

— По счеты, по счеты, батюшка,—отвечаетъ посланный.

— Дуракъ, примеромъ сать!.. Ты говори о чемъ спрашиваютъ: пощо ты пришелъ?

— Какъ же сударь, то и есть: по счеты, по счеты.

Тебе надо поронь дать, примеромъ сать. Что ты шутишь или дразнишься... говори дело, примеромъ сать.

— Я дело говорю, сударь: меня послать писарь за счетами, на которыхъ выкладываютъ сколько съ кого оброку или подати идетъ.

— Давно бы такъ и говорилъ, дуракъ.

Затемъ счеты были выданы, посланный уходить и прикащикъ успокоился.

Въ другое время тому же старичку довелось управлять новымъ ведомствомъ или приходомъ, где личности крестьянъ ему не были знакомы. Приносить ему мужичекъ рябчиковъ въ берестяной плетушке, которая по местному наречию известна подъ именемъ „зобѣнки“,—и при томъ мужичеке заявляетъ, что онъ вызванъ въ земскую по тяжбе съ своимъ соседомъ изъ-за ссоры, а въ заключение просилъ принять зобѣнку съ рябчиками какъ „гостинецъ на новоселье“.

— Хорошо, примеромъ сать, рябчиковъ оставь, а самъ иди въ земскую. Я тамъ, примеромъ сать, порушу твое дело,—объявилъ просителю прикащикъ.

Дель подлежавшихъ решению прикащика оказалось въ земской несколько, однакожь они все были покончены, причемъ проситель, презентовавший прикащику зобѣнку съ рябчиками, оказался виновнымъ и приговоренъ за свою вину къ наказанию розгами.

Прикащикъ вышелъ въ „людскую“ для распоряжений по выполнению своего приговора.

Привлеченный къ наказанию считалъ себя застрахованнымъ отъ этого, кланялся прикащику и просилъ прощенья въ надеждѣ, что прикащикъ вспомнить принесенный ему гостинецъ. Прикащикъ, не узнавая своего клиента, приказывалъ ему раздеваться. Обвиненный моргалъ глазами, кивалъ головой, почесывался и другими знаками старался напомнить своему начальнику о своемъ приношении, но тотъ, не понимая этой мимики, горячился и твердилъ свое: „ложись, примеромъ сать!“—и наконецъ заставилъ виновнаго стать на колена, причемъ мужичекъ откровенно заявилъ прикащику: „батюшка, Петръ Андреевичъ“,—такъ звали прикащика,—„прости!.. ведь я принесъ тебе зобѣнку-то“...

— „Экой, примеромъ сать, дурачина! Я ведь тебя не узналъ. Ты бы давно это сказалъ. Вставай, примеромъ сать!“

Такимъ образомъ правосудный представитель крепостной власти покончилъ дело милостиво.

Очевидно, графъ Сергей Григорьевичъ не могъ оставлять прикащиками такихъ оригинальныхъ служакъ и распорядился, какъ уже сказано, готовить на прикащичьи должности особыхъ кандидатовъ.

При выполнении даннаго графомъ распоряжения совсемъ неожиданно для меня я былъ зачисленъ кандидатомъ на должность прикащика. Для дальнейшей подготовки меня по этой кандидатуре въ окружномъ правлении я былъ вызванъ изъ Верхъ-Инвы въ Кудымкоръ какъ быть въ то время, когда сюда приехалъ управляющий главною Петербургскою конторою графини Натальи Павловны Николай Николаевичъ Анцифоровъ.

Бывший Инвенский управляющий В. Ф. Гилевъ, котораго чрезъ 18 лѣтъ пришлось мнѣ заменить на настоящей должности въ Очерскомъ правленіи, представилъ насъ, двухъ кандидатовъ, съ товарищемъ моимъ, нынѣшнимъ Нижегородскимъ управляющимъ Н. В. Вороновымъ и вместе со всеми сельскими прикащиками Николаю Николаевичу. Одному изъ прикащиковъ Николай Николаевичъ весьма деликатно поставилъ на видъ слабую деятельность по службѣ, другому—случай излишней горячности при оштрафовании мужичка, а остальныхъ прикащиковъ поощрилъ известными ему отзывами о полезной ихъ служебной деятельности. Меня съ Вороновымъ онъ спрашивалъ, где сколько времени мы служили, чѣмъ теперь заняты и после удовлетворительныхъ нашихъ ответовъ еще обратился ко мнѣ съ вопросомъ, знаю ли я пермятскій языкъ. Я отвечалъ утвердительно. Въ заключение, обращаясь ко всемъ намъ, сказалъ: „я смотрю теперь на васъ, гг., желая запечатлѣть личность каждаго въ своей памяти, чтобы впослѣдствіи, когда придется мнѣ въ Петербургѣ разсматривать послужной списокъ или какое-либо представленіе о комъ-либо изъ васъ, я могъ бы припомнить личность прикосновеннаго къ делу... я не забуду васъ... желаю всемъ вамъ, гг., хорошихъ успехов на поприщѣ вашей службы!"

Такое гуманное, деликатное, любезное отношеніе къ крепостнымъ служащимъ широко уполномоченнаго главнаго представителя именитаго владельца глубоко врезалось въ моей памяти. Правду сказать, насъ, двухъ молоденькихъ кандидатовъ, сразу оживила любезность Николая Николаевича, мы какъ будто выросли после этого представленія въ собственномъ мнѣніи и получили твердую уверенность,

что Николай Николаевич насъ не забудеть. Ожидания наши оправдались. Онъ неоднократно, безъ всякой просьбы и не ожидая представления изъ имени отъ главнаго начальства, давалъ мнѣ высшее назначеніе по службѣ и темъ болѣе не оставлялъ безъ благосклоннаго вниманія техъ случаевъ, когда я вынужденъ былъ беспокоить его своими просьбами и докладами.

Кандидатомъ на должность прикащика я оставался 2¹/₂ года, получал удвоенное противъ прежняго жалованье, по 180 руб. въ годъ. На меня возложено было писмоводство и рассмотрение счетовъ по предметамъ сельскаго управления, при чемъ управляющій В. Ф. Гилевъ, отправляясь въ округъ, бралъ меня съ собой для исполненія порученій при учетѣ прикащиковъ или поручалъ мнѣ заменять некоторыхъ изъ прикащиковъ въ случаѣ продолжительныхъ отлучекъ ихъ изъ прикащичества. Трое стипендиатовъ графа Сергія Григорьевича, окончившихъ курсъ въ Московской земледѣльской школѣ, были моими товарищами, изъ коихъ одному, квартировавшему въ одномъ со мною домѣ, — именно Ивану Васильевичу Некипелову, — я обязанъ своимъ нравственнымъ развитіемъ. Жаль, что этотъ умный, благодѣтельный, честный и усердный по службѣ мой товарищ скончался въ молодости едва-ли не въ Петербургѣ, куда отправился онъ послѣ того какъ оставилъ должность члена Инвентарскаго окружнаго правленія.

Кажется въ 1853 году въ Ильинскомъ округѣ былъ убитъ членъ Ильинскаго вотчиннаго правленія Ф. Е. Ваулинъ. Онъ былъ въ Филатовскомъ прикащичествѣ для поверки очередныхъ списковъ, по которымъ избирались сыновья семейныхъ отцовъ въ рекруты для отправленія воинской повинности. Пере-

езжая изъ села Филатовскаго въ Васильевское, онъ подвергся нападенію убійцъ на половине пути, въ 6-ти верстахъ отъ того и другого села. Въ убійствѣ заподозрены дезертиры изъ Филатовскихъ крестьянъ, сданные въ рекруты безъ очереди, за упорство въ расколе. Въ то крепостное время строго преследовали уклоняющихся въ расколе после присоединения къ православной церкви. Присоединение къ православию совершалось главнымъ образомъ посредствомъ запрещенія сводныхъ браковъ, за силою чего молодые люди обязывались при женитьбѣ венчаться въ церкви и по требованію крепостного начальства давали подписки въ томъ, что они отказываются отъ раскола и обязываются исполнять таинства православной церкви, не допуская также своихъ будущихъ детей до раскола. Такия письменныя обязательства, какъ вынужденныя, имели фиктивное значеніе, данныхъ обязательствъ никто почти не исполнялъ и обязавшіеся попрежнему оставались въ расколе, но помещичье управленіе считало себя въ правѣ преследовать виновныхъ за нарушеніе данныхъ обязательствъ посредствомъ следующей строгой меры: оно зачисляло единственныхъ сыновей рекрутами безъ очереди и сдавало ихъ въ военную службу, хотя очередными семействами для исполненія рекрутской повинности въ то время считались только те, где было три, четыре и более братьевъ. Выполняя въ данномъ случаѣ распоряженіе главнаго начальства, Ваулинъ озлобилъ противъ себя раскольниковъ насмешливыми угрозами въ такомъ смыслѣ, что назначеніе единственныхъ сыновей изъ семьи за упорство въ расколе делалось будто бы по его личному усмотренію.

Здѣсь кстати сказать, что ненависть раскольниковъ къ церкви сопровождалась кощунственнымъ пре-

небрежениемъ. Некоторые изъ жениховъ будто бы нанимали охотниковъ стоять вместо себя въ церкви во время брака съ невестою, а потомъ по выходе изъ церкви нанявшийся охотникъ передавалъ повенчанную съ нимъ невесту жениху - нанимателю.

После убийства Ваулина и обнаруженного за темъ еще другого уголовного преступления въ Филатовскомъ прикашичестве потребовалось вскоре назначить туда и былъ назначенъ главнымъ управлениемъ другою прикашикъ, но графъ Сергей Григорьевичъ, не утверждая такого назначения, потребовалъ въ виду буйнаго направления Филатовскихъ крестьянъ перевести на должность прикащика въ Филатове лучшаго изъ подготовлявшихся кандидатовъ какого бы округа онъ ни былъ. Выборъ палъ на меня. На эту должность я переведенъ былъ изъ Инвенскаго въ Ильинский округъ въ началъ 1859 года, когда мне было 25 летъ.

Въ Филатовъ я прослужилъ почти 4 года и въ 1860 году около полугода заведывалъ отсюда наездомъ еще Слудскимъ прикашичествомъ. За эту службу производилось мне жалованья по 280 руб. въ годъ, при некоторыхъ сверхъ того материальныхъ пособияхъ, а за управление Слудскимъ прикашичествомъ выдано единовременно въ награду 49 руб. 80 коп.

Несмотря на возмущения крестьянъ, вызванныя въ разныхъ местахъ ложными толками неблагонамеренныхъ людей при уничтожении крепостного права, Филатовцы за все время моего управления прикашичествомъ вели себя спокойно, все денежные и натуральные повинности выполняли исправно, ко мне относились съ полнымъ довериемъ, въ чемъ я могъ убедиться несколькими случаями даже за то время,

когда крестьянамъ объявлена была свобода отъ крепостной зависимости.

Такъ, во время открытiя въ Филатовѣ Мировымъ Посредникомъ волости при выборе должностныхъ лицъ въ составъ волостного правления, крестьяне на полномъ сходе всехъ домохозяевъ избрали меня и настоятельно просили принять должность волостнаго писаря уверяя Мирового Посредника, что предлагаемую должность я могу исполнять изъ-за владельческой службы. Потомъ, чрезъ несколько летъ, когда я служилъ уже въ Билимбаевскомъ заводе ко мне явились доверенные отъ крестьянъ съ такою же просьбою, обещая дать мне годовое содержание въ 600 руб., но после решительнаго моего отказа отъ такого предложениа доверенные заявили, что „старики наказали имъ просить меня дать имъ по крайней мере советъ: должны ли крестьяне выкупать поземельный наделъ? Я ответилъ довереннымъ, что ваши старики совершенно напрасно надеялись на даровой земельный наделъ, въ чемъ вы убеждаетесь взыскиваемымъ съ васъ уже въ продолжение несколькихъ летъ владельческимъ оброкомъ, и чемъ позднее вы заявите желанiе о выкупе земли темъ более заплатите за нее денегъ. Наделъ следовало бы вамъ выкупать давно, какъ это сделали Ильинцы, и вы несколькими годами ранее избавились-бы отъ платежа оброка владельцу, а вместо того скорее выплатили бы въ казну выкупную ссуду за землю. Пусть ваша волость поторопится заявить свое требованiе о выкупе надела.

Открытiе волости въ Филатовѣ совершилось 20 июня 1861 года, для чего прибылъ сюда въ 6 час. вечера Мировой Посредникъ, Михаилъ Владиславовичъ Клушинъ, и тотчасъ распорядился избрать выборныхъ для волостного схода. Ихъ избрано 67.

Потомъ избраны были: волостной старшина, четверо волостныхъ судей, 7 сельскихъ старостъ и по одному кандидату для каждого должностного лица, за ними магазинный смотритель, волостной писарь и 21 чел. добросовестныхъ. При этомъ Филатовцы, руководимые толкованиемъ одного грамотнаго старика-раскольника, проповедывавшаго выдержки изъ священной Библии, въ роде того, что если Господь сотворилъ небо и землю и произрастилъ на ней лесъ для всехъ людей единымъ словомъ, то мы, свободные теперь „хрестьяна“, должны владеть этими дарами Божиими безпошлинно, отказались подписать первый свой приговоръ о выборе волостного старшины, заявляя упорное настояние оставить землю съ лесами во владении крестьянъ даромъ, безъ всякихъ повинностей помещику, и что когда это утвердится тогда—заявляли мужички—мы подпишемъ этотъ и другие свои приговоры. За отказомъ Мирового Посредника въ такомъ требовании поднялся шумный ропоть. Посредникъ продолжалъ доказывать статьями изъ Высочайше утвержденного Положения и другими доводами, что настояние крестьянъ незаконно и ни въ какомъ случае не можетъ быть уважено, но крестьяне настояли на своемъ. Такимъ образомъ пререкания длились более часа. Наконецъ Посредникъ объявилъ, что онъ будетъ жаловаться на неповиновение крестьянъ Губернатору и что эта жалоба навлечетъ те же тяжелыя, разорительныя для народа последствия, какія потерпели на Инве пермяки при введении въ Кудымкорь для усмирения ихъ военной команды, и только тогда ропоть народа затихъ и крестьяне обратились къ рукоприкладству на приговорахъ. Открытие волости закончилось въ полночь. Все время я оставался на сходе.

За время моего прикащичества у меня остаются в памяти еще два дела, редкихъ по своему исключительному значению.

Одинъ крестьянинъ былъ уличенъ въ перенесении на своей усадьбѣ изъ одной ямы въ другую трупа убитой женщины. За недостаткомъ явныхъ уликъ этотъ мужичекъ былъ оставленъ по суду въ сильномъ подозренин по убийству женщины и предоставленъ въ распоряжение общества подъ условиемъ, что если оно не пожелаетъ оставить его въ своей среде, то вольно сослать его въ Сибирь. Управление поставило мне въ обязанность убедить крестьянъ въ необходимости удалить заподозреннаго въ убийствѣ изъ среды общества. Такое распоряжение вызывалось отчасти еще темъ обстоятельствомъ, что убитая женщина, по слухамъ, была участницею той артели дезертировъ, которые убили Ваулина, и поплатилась своею жизнью вѣроятно за свой языкъ, изъ опасения, чтобы она не обнаружила убийцъ. На первомъ сходе очень мало было голосовъ за утверждение моего предложения, хотя сходу и внушено было, что помещикъ имеетъ по закону право сослать заподозреннаго въ Сибирь своею властью, но потомъ вскоре крестьяне просили меня созвать по этому делу второй сходъ и на этомъ сходе состоялся почти единогласный приговоръ о ссылкѣ заподозреннаго въ Сибирь на счетъ общества. Другое исключительное поручение заключалось въ расторжении своднаго брака и въ разделе имущества между сведенными по обычаю раскольниковъ супругами. Это неприятное поручение однако же удалось мне исполнить безъ всякаго опасения за вражду раскольниковъ противъ моей личности.

Я не затруднился также установить после уни-

чтожения крепостного права добрыя отношения къ новому волостному и сельскому начальству и не безъ успеха выполнилъ серьезное поручение по совершенно уставной грамоты на основании Высочайше утвержденнаго 19 февраля 1861 г. Положения о крестьянахъ.

Впрочемъ за успехи по отправлению должности прикащика я всего более обязанъ счастливой обстановке моей службы.

Изъ девяти сельскихъ приходовъ Ильинскаго округа четыре состояли подъ управлениемъ молодыхъ прикащиковъ, предварительно подготовленныхъ на эти должности, а въ остальныхъ ведомствахъ служили избранные изъ прежняго состава опытные, честные и преданные делу служаки. Все мы были тесно связаны дружными отношениями по службе, обменивались взглядами на дело по предметамъ сельского управления, особенно после обнаружения Положения о крестьянахъ, когда требовалось установить новыя отношения временно-обязанныхъ крестьянъ къ помещику и определить свои новыя обязанности по должности. Местомъ нашихъ совещаний въ центральномъ селе Ильинскомъ была квартира общеуважаемаго добрейшаго сослуживца нашего, Ильинскаго прикащика Егора Николаевича Мокрушина, который впоследствии въ продолжение многихъ годовъ былъ управляющимъ Ильинскаго округа и съ темъ вместе исполнялъ еще обязанность члена управления всего нераздѣльнаго имения. Вместе съ нимъ мы отправлялись для окончательнаго решения обсужденныхъ нами вопросовъ къ главному управляющему Василью Алексеевичу Волегову. Этотъ человекъ, какъ сынъ крепостного крестьянина проводившій малолетство въ деревне среди крестьянъ, прекрасно изучилъ нужды и вообще быть крестьянъ.

былъ ихъ покровителемъ и не мало вложилъ своихъ трудовъ при обработке данныхъ и установлении главныхъ положений для благоустройства крестьянъ, будучи приглашенъ графомъ Сергеемъ Григорьевичемъ въ Петербургъ въ то время, когда тамъ открытъ былъ главный комитетъ по крестьянскимъ деламъ, еще до обнародоваша великой реформы Царя Освободителя.

Въ 1858 году, когда изъ переписки съ графомъ Сергеемъ Григорьевичемъ стало известно Василию Алексеевичу о предстоящей реформе уничтожения крепостного права, онъ нашелъ нужнымъ предварительно позаботиться о благоустройстве бездомныхъ дворовыхъ людей, къ которымъ крестьянскія общества относились недружелюбно, завидуя дворовымъ, какъ привилегированному классу людей, занимавшихъ въ имении различныя должности на жалованьи отъ владельца и пользовавшихся по службе этимъ и другими преимуществами предъ крестьянами.

Графъ отвѣтилъ на представление заботливаго главноуправляющаго:

„Высказанныя вами, въ записке отъ 17 апреля „сего года, опасения служителей нераздельнаго имения, что при уничтожении крепостного состоянія „дворовые, какъ не имеющие никакой оседлости, „припишутся къ сельскимъ обществамъ и темъ подвергнутся жалкой участи и что въ понятияхъ большинства и быть можетъ самого Правительства дворовые считаются людьми малограмотными, — не „имеютъ никакого основанія, ибо мысли Правительства совершенно противоположны высказаннымъ „вами“.

„Вамъ известно, что главная цель уничтоженія „крепостного состоянія есть та, чтобъ низшее много-

„численное сословие Империи дворовыхъ и крестьянъ
„поднять нравственно въ собственныхъ ихъ глазахъ,
„обеспечить благосостояние и вообще улучшить ихъ
„быть; следовательно никакъ нельзя допустить, чтобъ
„одни были унижены, другие возвышены и въ особенности, чтобъ классъ служителей нераздельнаго
„имения, стоящий выше крестьянъ по образованно,
„будетъ поставленъ въ зависимость отъ крестьянскихъ обществъ или, все равно, предоставленъ про-
„изволу сословия, не имевшаго къ нему расположе-
„ния, а напротивъ, после переходнаго состоянія ему
„дается право свободно выбирать родъ жизни."

„Къ этому прибавляю, что я обращаю особенное
„внимание на обеспечение быта служителей нашего
„имения въ заседанияхъ Комитета, имеющихъ от-
„крыться въ сентябре (въ которыхъ я приму участие)
„по предмету улучшения быта крестьянъ и проч.
„людей помещиковъ Пермской губернии."

„Сообщая вамъ о семъ, я прошу васъ успокоить
„нашихъ служителей о ихъ будущности и уверить,
„что если у кого изъ владельцевъ они будутъ устроены
„хорошо, то и у меня не будетъ хуже."

Эта переписка въ свое время была известна разве только начальствующимъ лицамъ нераздельнаго имения, а „служители" не могли высказывать никакихъ опасений за свою будущность, такъ какъ о предстоящемъ уничтожении крепостного состоянія имъ не было известно. Далее после, въ 1859 году, лучшие изъ служащихъ за свою честную и усердную службу, при доброй нравственности, отпускались въ виде награды *„на волю вечно безъ всякаго возмездия."*

При этомъ мне невольно припоминается случай одного изъ сельскихъ прикащиковъ, который, после высокой награды, какою считалась тогда отпускная

отъ владельца, вскоре спасень былъ отъ неожиданной неприятности заступничествомъ предъ графомъ Сергиемъ Григорьевичемъ своихъ сослуживцевъ.

Въ формулярномъ списке на служащихъ, после справедливой аттестации одного изъ сельскихъ прикащиковъ и после подписа того списка главноуправляющимъ, однимъ изъ помощниковъ его былъ пониженъ баллъ въ успехахъ по службе, а какъ на основании такихъ формулярныхъ списковъ, за каждый годъ представляемыхъ владельцу, определяется въ конце службы срокъ выслуги на пенсию, то въ данномъ случае сделанное понижение заставило бы помянутого прикащика выслужить для получения права на пенсию, согласно пенсионнаго устава, вместо 35 — уже 40 летъ. Имея это въ виду, при тогдашнемъ обычае хранить аттестацию служащихъ въ секрете, я сообщилъ известный мне фактъ неправильнаго понижения аттестации другимъ прикащикамъ и предложилъ имъ заявить противъ этого протестъ графу Сергию Григорьевичу. Товарищи мои, зная очень хорошия качества обиженнаго измененною аттестациею своего сослуживца, какъ по нравственности, такъ и по успехамъ службы, вполне согласились съ моимъ предложениемъ подъ условиемъ, чтобы предварительно было сообщено о нашемъ решении главноуправляющему. Василий Алексеевичъ ответил намъ: „вы теперь люди свободные, можете и должны защищать себя, просите графа!“ Графъ Сергей Григорьевичъ въ виду предъявленнаго ему протеста разомъ навсегда прекратилъ неблаговидный произволь и секретъ въ аттестации служащихъ такимъ распоряжениемъ, чтобъ аттестация служащихъ каждый разъ объявлялась имъ и если кто-либо признаетъ аттестованнымъ себя ниже своихъ заслугъ и оказан-

ной имъ пользы, то можетъ въ течение 2-хъ недель со дня объявленія просить о повышении этой аттестации.

Василий Алексеевичъ отличался особенной простотою въ обращении съ подвластными ему крепостными людьми, терпеливо, безъ всякаго высокомерія выслушивалъ каждого нуждающагося въ его содействии, почему каждое утро въ определенные часы его приемная наполнялась разными просителями, откровенно заявлявшими ему свои нужды. При своемъ замечательномъ человеколюбіи и безпристрастной справедливости Василий Алексеевичъ помогалъ просителямъ въ нищете материально либо своими разумными советами и распоряжениями, нередко спасалъ служащихъ обширнаго имения отъ незаслуженной кары въ техъ случаяхъ, когда кто-либо вынужденъ былъ терпеть незаслуженныя тяжелыя неприятности отъ своего ближайшаго начальника вследствие его чрезмернаго честолюбія, каприза, нетерпеливаго характера или по другимъ неблагоприятнымъ личнымъ отношеніямъ, особенно въ крепостное время.

Былъ и со мною такой случай, въ которомъ В. А. спасъ меня отъ тяжелой неприятности. Одинъ высокомерный, не по праву властолюбивый членъ вотчиннаго правленія, будучи недоволенъ моими возраженіями на его неосновательныя требованія, придумалъ сделать мне отъ имени управленія *„строгий выговоръ при открытыхъ дверяхъ присутствія“* и для этого вызывалъ меня изъ места моей службы, чрезъ 20 верстъ, явиться въ правленіе подъ условіемъ чтобъ я выехалъ на свой счетъ. Я сообщилъ о такомъ странномъ требованіи главноуправляющему и просилъ Василья Алексеевича приказать члену правленія отправить ко мне книгу постановленій. Эта

просьба моя была уважена и после данных мною въ той же книге объяснений я избавился отъ всякой неприятности.

Чтобъ показать какимъ замечательнымъ труженикомъ былъ г. Волеговъ для Пермскаго края, я дополню свои воспоминания о немъ еще следующими сведениями.

В. А. Волеговъ родился въ 1807 году въ дер. Старый Посадъ, Вознесенской волости, Оханскаго уезда, которая входитъ въ составъ Очерскаго округа имения графа С. А. Строганова, получилъ образование въ школе земледелия и горнозаводскихъ наукъ графини Софьи Владимировны Строгановой на иждивении этой же помещицы, скончавшейся въ 1845 году. Сверхъ должности управляющаго Ильинскимъ округомъ, къ которому присоединенъ тогда былъ Добрянскій заводъ, г. Волеговъ управлялъ всею Пермскимъ нераздельнымъ имениемъ и заводами въ продолжение 18 летъ и въ то же время онъ состоялъ еще по министерству народнаго просвещения на должности учителя Ильинскаго приходскаго 2-хъ класснаго училища, въ чине губернскаго секретаря, и удостоенъ былъ Высочайшею наградою, орденомъ Станислава 3 степени. В. А., вместе съ своею супругою Анной Максимовной, заботился также объ учреждении и содержании особой въ Ильинске женской школы. Кроме того, при своемъ широкомъ полномочии въ крепостное время, онъ оказывалъ ревностное содействие Пермскому Архипастырю въ присоединении раскольниковъ къ православию либо къ единоверию устройствомъ единоверческихъ церквей, расторжениемъ сводныхъ браковъ и другими мероприятиями; въ виду такихъ заслугъ бывший известный архиепископъ Аркадий, управлявший Перм-

скою епархией около 20 летъ, въ письме на имя г. Волегова отъ 3 мая 1856 года, когда онъ переведился въ Олонецкую епархию, между прочимъ писалъ:

„Я надеялся въ последний разъ видетъ Васъ, „растворить мою скорбь съ столь безценными для „меня ревнителями о духовныхъ пользахъ Божия народа"—и далее въ виду известия о болезни г. Волегова Преосвященный продолжаетъ: „Василий Алексеевичъ! Берегите себя для пользы другихъ, для „техъ, коимъ кроме васъ никто столько пользы „сделать не можетъ. Благодатные! берегите свое здорье для счастья другихъ, продолжайте, продолжайте попечение о нихъ. Никакия Олонецкия горы „не воспрепятствуютъ мне иметъ съ Вами общение „духовное, никакия Онежскія волны не погасятъ во „мне того огня, которымъ горю къ вашимъ детскимъ „заведениямъ, никто меня и ничто не разлучитъ „отъ любви Вашей. Я жилъ въ пермской пастве, я „виделъ и вижу въ ней внимание моимъ попечениямъ „о ней, я оставался бы счастливыми, я бы торжествовалъ теперь, если бы не крушила меня разлука „съ такою паствою, где столь много прекраснаго, где „еще много драгоценностей необработанныхъ а можетъ быть не тронутыхъ еще! Я бы палъ духомъ „моимъ, если бы вполне не уповалъ на благость Божию и не видалъ надъ собою разительныхъ знаменій „особеннаго милосердия ко мне въ настоящемъ перемещении моемъ".

„Отсюда видно какъ глубоко уважалъ и какъ высоко ценилъ г. Волегова архиепископъ Аркадiй.

В. А. пользовался также вниманиемъ и почетомъ правительственныхъ лицъ и ученыхъ путешественниковъ, которые нарочито приезжали къ нему изъ

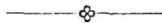
Перми въ с. Ильинское за советомъ, либо за получениемъ научныхъ сведений и за обозрениемъ его минералогическаго кабинета, богатаго древностями Пермскаго края (Отеч. Записки 1841 г., т. XVIII „Дорожныя Записки на пути изъ Тамбовской губернии въ Сибирь“. П. И. Мельникова).

Другой ученый труженикъ Д. Д. Смышляевъ, цитируя сочинение г. Волегова „Остатки древностей Пермскаго края“—уже чрезъ десять летъ по смерти автора такъ отзывался о немъ: „Соединяя съ замечательнымъ умомъ большую любознательность къ своей родине, Пермскому краю, г. Волеговъ собралъ много интересныхъ материаловъ, которые отчасти напечатаны въ Пермскихъ Ведомостяхъ, и оставилъ замечательную коллекцию древностей пермскихъ. Какая участь постигла послѣдняя—не знаю, а желательно было бы, чтобъ они приобретены были Румянцевскимъ музеемъ для присоединения къ известной коллекции профессора Ешевскаго, находящейся въ настоящее время въ распоряжении музея“.

Изъ другихъ сочинений г. Волегова остаются въ Пермскихъ Ведомостяхъ слѣдующія статьи:

- а) Историческая свѣдѣния о Пугачевскомъ бунте.
- б) Материалы для истории Пугачевщины.
- в) Очерки верхкосвенскаго Урала (въ восточной части Соликамскаго уезда).
- г) Обвинскія лошади.
- и д) Метеорологическія наблюденія въ с. Ильинскомъ на р. Обве.

В. А. Волеговъ скончался 7 августа 1864 года.
Вечная память такому почтенному труженику!



II.

Распоряжение графа С. Г. Строганова о переводе меня въ Билимбай. — Новое назначение по служба и награды — Эпидемии. — Воспоминание Билимбаевцевъ. — Торжество дворовыхъ за свободу. — Заведения, производительность, дачи и население Билимбаевского завода. — П. С. Шаринъ.

За прикащичью службу мне особенно памятенъ дорогой для меня отзывъ графа Сергия Григорьевича, который на представление главноуправляющаго В. А. Волегова о переводъ меня изъ с. Филитовскаго въ Билимбай на должность бухгалтера, въ сентябре 1862 г. отвѣтилъ: „Относительно же Власова, судя „по получаемымъ мною о немъ отзывахъ и сведениямъ, я полагаю, что его полезно было бы оставить въ округе для поручения ему въ заведывание «несколькихъ волостей при предстоящемъ соединении прикащичествъ; мне кажется, что его следовало бы еще оставить въ округе и потому, что изъ „него можно было бы приготовить въ скоромъ времени хорошаго члена правления”.

„Впрочемъ, если бы вы затруднились привести „въ исполнение мои виды, то разрешаю васъ перевести Власова, но съ тѣмъ, чтобы по основательномъ ознакомлении его съ новыми обязанностями „Билимбаевский управляющий, по мере возможности, „возлагалъ на него сообразныя съ его способностями и знаниями поручения для приспособления его „къ высшимъ должностямъ, о поведении же Власова „и о служебныхъ занятияхъ доносить мне чрезъ „каждые полгода въ месячныхъ отчетахъ”.

На основанш такого распоряжения Василий Алексеевичъ нашелъ нужнымъ перевести меня въ Билимбай, куда я переместился въ конце 1862 года.

Бухгалтерия Билимбаевского правления досталась мнѣ въ самомъ запущенномъ видѣ, но я успѣлъ привести ее въ такую безукоризненную исправность, что годовая отчетность правления представлялась въ главное управление чрезъ 3—5 месяцевъ по окончании отчетнаго заводскаго года, а не черезъ годъ, какъ бывало до моего поступления и после меня. Напоследокъ же я успѣлъ применить для книговедения двойную систему бухгалтерии.

Въ 1864 г. графине Наталье Павловне, по рекомендации незабвеннаго добрейшаго управляющаго Билимбаевскимъ округомъ Петра Сосипатровича Шарина, угодно было возложить на меня сверхъ должности бухгалтера некоторыя определенные обязанности члена Билимбаевского правления, при увеличении жалованья съ 400 до 560 рублей.

Потомъ въ 1870 г., по распоряжений графа Сергия Григорьевича, я былъ командированъ изъ Билимбая въ Кувинский заводъ для приведения въ порядокъ счетоводства и исследования причинъ хозяйственной распущенности по заводууправлению, обнаруженной ревизіею П. Я. Бушуева.

По возвращении изъ Кувинскаго завода мне опять было увеличено жалованье и выдавалось уже по 600 руб. въ годъ. Потомъ, въ уважение 10-ти летней службы на должности бухгалтера, графъ Сергій Григорьевичъ, разрешилъ, по ходатайству местнаго окружнаго правления, увеличить этотъ окладъ еще на 15% и съ октября 1873 г. меня расчитывали уже изъ 690 руб. Кроме того добрые управляющіе, которыми особенно отличался Билимбаевскій округъ, въ продолжение болѣе 20 лѣтъ отъ уничтоженія крепостнаго права, не забывали поощрять меня единовременными денежными наградами: мне было выдано за 11¹/₂ лѣтъ

семь наградъ по 75 и одна въ 100 руб., изъ коихъ одна по распоряженію графа Сергія Григорьевича, а другая—главнаго управляющаго нераздельнымъ имениемъ Петра Сосипатровича, переведеннаго въ сентябрѣ 1864 года изъ Билимбая въ Ильинскъ вслѣдствіе, какъ выразился графъ Сергій Григорьевичъ, „неожиданной и прискорбной для насъ смерти Ва-„силія Алексеевича Волегова“.

Да, приятно и весело было служить въ Билимбае при такой внимательной оценкѣ моей служебной деятельности.

Только невесело было проводить два лета, въ продолженіе которыхъ Господь Богъ посетилъ билимбаевцевъ несчастіями. Летомъ 1871 года не только въ заводе, но и въ ближайшихъ деревняхъ почти все жители лишились рогатаго скота отъ сибирской язвы, а въ слѣдующее лето, въ 1872 году, свирепствовала въ заводе эпидемическая болѣзнь—холера, отъ которой померло болѣе 300 человекъ. Плачь, рыданія и стонъ осиротевшихъ семействъ, въ особенности изъ круга моихъ добрыхъ друзей, наводили на сердце печаль, уныніе и ужасъ.

Билимбаевскіе служащіе отличались отъ закамскихъ нераздельнаго имения отсутствіемъ раболопнаго уничтоженія, унаследованнаго отъ крепостной зависимости; они держали себя предъ своими добрыми начальниками свободно, при общественныхъ развлеченияхъ вели себя откровенно, жили между собою дружно и меня, новичка, скоро приняли въ свой кругъ съ сердечнымъ расположеніемъ. Особенно друженъ былъ со мною ближайшій мой соседъ, окружный лесничій О. Д. Косыхъ, съ которымъ мы часто обменивались дельными разговорами и шутками. Такъ, однажды я узналъ стороной, что мой другъ съ то-

варищемъ, старымъ лесообъездчикомъ, ездили въ лесъ на охоту, но какъ ни тотъ, ни другой изъ охотниковъ не обладали дальноркостью, то охота ихъ окончилась прискорбною неудачею: дичи они не набили, а лошадь ихъ, привязанная къ дереву, успела отвязаться и ушла домой, такъ что усталые охотники вынуждены были возвратиться домой пешкомъ. По этому случаю я преподнесъ своему другу въ шутку такого рода сочинение:

Старые охотники.

Начальникъ помещичьимъ лесомъ
Охотничать задумалъ самъ,
Взялъ лесообъездчика, дробовку,
Двухъ собакъ, да старую винтовку,
И думаетъ себе: места намъ знакомы
Набьемъ же дичи мы!..
Едутъ лесаки и межъ собою речь ведутъ:
„Лишь только попадись, отъ насъ ужъ не уйдутъ,
„Ни белка, ни рябки, ни косачи!"
— Да, пусть-ка люди скажутъ: „ай бородачи!"
Два дела разомъ правятъ: дичь бьютъ
И лесъ хранятъ... Ведь какъ не устаютъ!..
Вотъ залаяли собаки впереди.
„Поедемъ-ка, товарищъ, да следи,
„Я ведь худо вижу, близорукъ,
„Белочка какъ разъ уйдетъ изъ рукъ!"
— Слушаю, сударь! И я ведь глазомъ тупъ.
„Постой ужо, увидель... вотъ ровно тутъ!"
Бацъ! А белка давно ушла ужъ далеко.
„Что и за ружье: прикладисто, легко
„И крепко бьетъ... Смотри-ка... пала?"
— Нетъ, ведь, не попала!

„Какъ такъ? А ну-ка въ сосну постучи...”

— Не видно, хоть сколько тутъ торчи!

Собаки лають снова: „Чу, нашли!..”

И на лай собакъ охотники пошли.

Обходятъ сосенку кругомъ.

Лесничий говоритъ: „Смотри-ко ты ладомъ:

„Не копалуха-ли?... Одна собака замолчала,

„А другая, духовая, какъ будто проурчала,

„То признакъ—птицу чуетъ!..”

— И то сидить. Бедняжечка, тоскуеть!

Прицелился охотникъ, стрелилъ, еще разъ

неудача....

„Ведь все сидить... Да вотъ задача!

— Стреляй, сударь, винтовкой, будетъ наша!

Не тутъ-то было. Хоть сколько ни стреляй,

А если близорукъ, да не довидишь—на себя пеняй.

Напоследокъ по поверке оказалось,

Что на сосне копалухой представлялось

Уродливо свитое вороною гнездо.

Затемъ наши охотники съ пустыми патронта-

шемъ и сумой

Съ устаткомъ и въ досаде—пешкомъ возврати-

лися домой.

Очень доволенъ остался мой соседъ этою шуткою, не мало смеялся, перечитывалъ стихи и оставилъ ихъ у себя на память.

Вспоминая всехъ другихъ своихъ приуральскихъ сослуживцевъ, я расскажу здесь какъ мы праздновали день освобождения дворовыхъ людей отъ обязательныхъ отношений къ помещику.

Свобода отъ крепостной зависимости состоялась 19 февраля 1861 года, но дворовые люди оставались затемъ еще два года въ обязательныхъ отношенияхъ

къ помещику. Такимъ образомъ полное освобождение ихъ отъ обязательныхъ отношений къ владельцу состоялось уже 19-го февраля 1863 года.

Вотъ что я писалъ объ этомъ въ свое время главноуправляющему Василью Алексеевичу Волегову:

Торжество въ Билимбаевскомъ заводе.

19 февраля 1863 года.

Въ этотъ день, составляющий эпоху въ нашей жизни,—день давно ожидаемый дворовыми людьми,—большая часть служащихъ съ утра собрались въ „правление" и отъ души приветствовали другъ друга съ прекращениемъ обязательныхъ отношений къ помещице, съ наступлениемъ совершенной свободы. Потомъ, какъ только кончился благовестъ, все отправились въ церковь принести благодарение Господу Богу, по воле Котораго Августейшему Монарху угодно было въ этотъ день положить конецъ вековому рабству. Народу въ церкви было довольно и совершались часы, по окончании коихъ три пушечные выстрела дали знать всемъ темъ, кто еще не пришелъ въ церковь, о времени совершения благодарственного молебна. Мастеровые и служащие толпами спешили въ церковь, такъ что въ начале молебна, после другихъ трехъ выстреловъ, въ церкви уже было крайне тесно.

Молебенъ совершалъ местный благочинный соборне, въ полномъ лучшемъ облачении и при великолепномъ освещении храма, какое бываетъ только въ храмовые праздники. Двенадцать пушечныхъ выстреловъ сопровождали хвалебную песнь „Тебе Бога хвалимъ" и многолетие Государю Императору съ

Августейшимъ Домомъ. Другой молебень, по случаю восшествия на престолъ Государя, служили после литургии такъ же торжественно и съ тою же пушечною пальбой, какъ и первый,—значить всего было до 35 выстреловъ.

Служащие, пользовавшиеся въ крепостное время благотворительностью помещицы, не забыли благодарить ее за это въ лицъ местнаго представителя, г. управляющего. Послѣ обедни они отправились къ Петру Сосипатровичу, поднесли ему, по русскому обычаю, хлебъ-соль и въ краткой речи выразили искренния чувства глубокой благодарности, какъ представителю бывшей госпожи нашей, графини, и какъ лично заботившемуся о благоустройстве дворовыхъ людей въ крепостное время; Петръ Сосипатровичъ сильно былъ тронутъ признательностью служащихъ, такъ горячо сочувствовалъ ихъ общей радости, что отъ избытка чувствъ плакалъ, и въ то же время советовалъ служащимъ разумно пользоваться свободою, отстать отъ прежнихъ дурныхъ поступковъ, за кемъ они были, совѣтовалъ обновиться въ жизни самостоятельной, въ жизни свободной; не разъ поздравлялъ всехъ съ свободою; снова пускался въ наизидания и, наконецъ, просилъ служащихъ сохранить къ нему и доверителямъ его графу Сергию Григорьевичу съ супругой графиней Натальей Павловной, прежнія добрыя отношения. Сцена, эта казалась темъ трогательнее, что въ ней не было ни лицепрятія, ни натянутости, но просто и кратко, что называется отъ души, выражались искреннія отношения присутствующихъ лицъ.

Въ шесть часовъ вечера опять слышались выстрелы. Это было условнымъ знакомъ приглашения всехъ служащихъ на вечеръ, устроенный нами на свой счетъ въ наемномъ доме.

Подъездъ дома былъ иллюминированъ цветными фонарями, а балконъ украшенъ вензелемъ и приличнымъ освещениемъ. На вензеле изображена эмблема свободы и въ середине сделана надпись: „Свобода 19 февраля 1863 года“. Въ зале на стене былъ вѣшенъ портретъ Государя Императора большого формата.

Къ семи часамъ служащие уже все были въ сборе, поджидая своихъ дорогихъ гостей: Петра Сосипатровича, Мирового Посредника. Екатеринбургскаго директора училищъ Крупенина и пристава, которые по нашей просьбе дали обещание разделить съ нами вечеръ. Правда, и эти господа не заставили ждать себя долго. Вскоре мы приветствовали ихъ тремя выстрелами, какъ достоуважаемыхъ дорогихъ своихъ гостей. Вечеръ открылся народнымъ гимномъ: „Боже. Царя храни!“ Началось угощение.

Петръ Сосилатровичъ рекомендовалъ чуть ли не каждого изъ служащихъ Мировому Посреднику; а тотъ съ искреннимъ участиемъ къ судьбе дворовыхъ людей разспрашивалъ его: чемъ обезпечена наша служба, велико ли предстоитъ сокращение въ служащихъ, на какихъ основанiяхъ составленъ пенсионный уставъ, не забыты ли тутъ наши жены, дети и проч. и проч.; г. Крупенинъ солидно хранилъ глубокое молчанiе и только иногда, изредка вмешивался въ разговоръ, какъ бы защищая насъ. Приставъ, какъ видно любитель пения, слушалъ концертъ „Коль славень нашъ Господь въ Сионе!“... Служащие держали себя свободно, но скромно. Местный волостной старшина, рекомендовавъ гостямъ своего помощника, уселся рядомъ съ нимъ неподалеку отъ аристократii... Наконецъ пошли речи, тосты, сопровождаемые пушечными выстрелами. А. П. Субботинъ, избранный

нами распорядителемъ вечера, первый объяснилъ значение настоящаго праздника и предложилъ тостъ за здоровье виновника нашей свободы, за здоровье Государя... Ура! и хоръ: многая лѣта! были ответомъ на это предложение. Другой тостъ предложенъ былъ за здоровье прежнихъ нашихъ попечителей, Ихъ Сиятельство графа Сергія Григорьевича съ супругой. За него благодарилъ насъ Петръ Сосипатровичъ. Третій за здоровье дорогихъ нашихъ гостей. Тутъ каждый изъ нихъ, поочередно, благодарили насъ и не упустили выразить намъ кучу добрыхъ пожеланий. А. Г. Замятинъ предложилъ затемъ учредить для обезпеченія дворовыхъ людей, въ крайнихъ случаяхъ, особый капиталъ и первый сдѣлалъ небольшое сообразное его средствамъ пожертвование въ пользу этого капитала; все съ удовольствіемъ приняли настоящее предложение, благодарили Алексія Григорьевича и не замедлили привести въ исполненіе данную имъ мысль: въ несколько минутъ 100 руб. были готовы на основаніе капитала. Деньги переданы на храненіе одному добросовѣстному изъ служащихъ и тогда же было положено составить проектъ о приращеніи, назначеніи и о порядкѣ движенія и храненія этого капитала. Учитель З. В. Кольцовъ, какъ местный представитель просвѣщенія, обратился съ доказательствами, что при дарованной свободѣ больше, чѣмъ во всякое другое время, ощущается недостатокъ въ людяхъ грамотныхъ, образованныхъ и потому просилъ всехъ и cadaго порознь обратить особенное вниманіе на воспитаніе детей и указывалъ на важный недостатокъ въ Билимбаѣ въ средствахъ къ образованію, на скудость господской библиотеки, которую въ заключеніе предложилъ заменить общественной библиотекой. Здѣсь ее нѣтъ. Служащіе обе-

щали пополнить этот насущный пробель впоследствии. Далее поднялся говоръ во всехъ углахъ о пользе предложенныхъ учреждений, о новыхъ гражданскихъ правахъ нашего общества, о новыхъ нашихъ обязанностяхъ и т. д., и т. д.... Несмотря на то различное положение присутствовавшихъ лицъ, какое каждый изъ нихъ имеетъ въ свете, все были близки одинъ къ другому, все были какъ братья—мундиръ и сибирка, сюртукъ и бешметъ не имели различия, не разъединялись кружками и какъ будто все одинаково были заинтересованы однимъ общимъ для всехъ предметомъ. Чудно, право, было смотреть на это приятное, редкое у насъ на Руси слияние разносословныхъ партий! Представьте себе: малограмотный мужичекъ, старшина, несмотря на исконную вражду мастеровыхъ и крестьянъ къ намъ, дворовымъ людямъ, также увлекся приятною обстановкою дела... и ведь какъ увлекся-то?... съ неожиданной решимостью, съ искреннимъ сочувствиемъ, съ уважением къ намъ. Да, онъ, старшина, велегласно рекъ: „Господа!... (въ зале воцарилось молчание) „Господа! Теперь, значить, вы, то-есть, люди умные, „образованные... и все такое... можетъ быть, вы... „или кто-нибудь изъ васъ... тоже вздумаете, напри- „меръ, приписаться и къ нашему обществу... я очень „радъ... радъ, потому что, теперича, изъ васъ нашего „брата хоть одинъ научить десятокъ... или нетъ— „хоть, тамъ, двухъ, трехъ, пять человекъ: значить „все польза. Наше общество—мужички не грамотные; „ничего, то-есть, не понимаютъ... по этому-то я, „вотъ, и севодни на сходке, то-есть, говорилъ: Ре- „бята! если къ намъ дворовые захочутъ приписаться... „какъ вы на счетъ этого думаете? согласны-ли, то-есть, „принять ихъ?... Господа, говорю, у насъ есть люди

шумные, хорошие, грамотные... они теперича намъ во „всеми пособить могутъ, не надо имъ отказывать... „И такъ, господа, я желаю, чтобы вы не гневались, „то-есть, на насъ. Мы очень рады, и народъ у меня, „то-есть, радъ васъ принять!"... Петръ Сосипатровичъ поспешилъ сократить утомительную для нихъ речь старшины и дополнилъ ее своими комментариями, а Иванъ Ларионовичъ (такъ зовутъ старшину), выслушавъ Петра Сосипатровича, сказалъ: „да!"... и повернулъ къ своему стулу.—Мы безъ всякихъ насмешекъ, а напротивъ, съ терпениемъ и особеннымъ удовольствиемъ слушали простую речь нашего старшины. Иванъ Ларионовичъ после сознавался намъ: „эка—говорить—дрянь, не подготовился я... не такъ „у меня вышла речь... не зналъ у васъ я этова порядку." Следовательно, онъ говорилъ речь, какъ и самъ сознается, отъ сердца, экспромптомъ.

Вскоре гости поехали домой и на прощаньи Петръ Сосипатровичъ еще высказалъ намъ несколько добрыхъ пожеланий, а Мировой Посредникъ просилъ насъ снисходить къ крестьянамъ, какъ къ детямъ, не пренебрегать ими и, вступивъ въ ихъ общество, руководить грубой толпой въ делахъ общественныхъ. „Я, говорить, былъ сегодня на сходе и объяснялъ „крестьянамъ ту несомненную пользу, какую они „должны ожидать отъ васъ, когда вступите вы къ „нимъ въ общество.... Господа, — сказалъ онъ въ „заключение, — у меня, къ сожалению, нѣтъ теперь „голосу отъ простуды (это правда), а то бы я съ „удовольствиемъ еще поговорилъ съ вами и поговорилъ бы много. Прощайте, господа!" „Прощайте!" „Прощайте!" „Благодаримъ васъ! благодаримъ!"— раздавалось въ зале. Гости уехали. Начался разгулъ и вечеръ кончился часа въ два после полуночи.

Василий Алексеевич сочувственно благодарил меня за описание торжества, одобрил Билимбаевцевъ и въ своемъ письме добавилъ, что такого торжества нигде въ нераздельномъ имении не было.

За время моей службы въ Билимбае у меня сохранились некоторыя статистическия данныя за 1870 г., которыя я и приведу здесь въ такомъ видѣ.

Заводския устройства состояли изъ трехъ доменныхъ горновъ и одного кричнаго крытаго горна. Доменные печи были следующихъ размѣровъ:

| | Первая. | Вторая. | Третья. |
|-----------------------------|---------|---------|---------|
| вышиною отъ лещади до верх- | | | |
| няго края колошника. . . | 43'2" | 43'2" | 31'6" |
| диаметръ въ распаре. . . | 11'10" | 11'10" | 8'9" |
| вверху колошника . | 8'9" | 8'2" | 5'10" |

При нихъ три вододействующихъ машины, изъ коихъ у двухъ первыхъ по четыре цилиндра, диаметромъ у первой 5'3", у другой 6 фут., третья машина имела двухдвухъ цилиндръ диаметромъ 3'6", ходъ поршня 4'. Поршни делали въ минуту отъ 5 до 12 ходовъ. У двухъ печей было по три сопла отъ $1\frac{3}{4}$ до $2\frac{1}{2}$ " каждое, а у малой одно сопло въ $2\frac{1}{2}$ ". Машины приводились въ действие металлическими колесами, диаметръ которыхъ у первыхъ двухъ машинъ равнялся 21', съ разномъ въ 4'8", у третьей машины диаметръ колеса составлялъ 28', а разность 6'7". Воды пускалось на колеса отъ 10 до 30 квадр. вершковъ. При машинахъ употреблялся весовой духомеръ. Сила дутья, смотря по ходу печей, по качеству и породе угля, изменялась отъ $2\frac{1}{2}$ до 7 фунт. на квадрат. вершокъ.

При кричномъ горне воздуходувная машина состояла изъ трехъ чугунныхъ цилиндровъ, диаметромъ каждый въ 2'9", ходъ поршней въ 3'2", число хо-

довъ въ минуту 10. Эта машина приводилась въ действие чугуномъ съ деревянными перьями колесомъ, диаметръ котораго—18'8", съ разномъ въ 2'4". Воды на колесо пускалось по 15 квадр. верш., при среднемъ скопе пруда въ 6 аршинъ. Сопло было величиною въ $1\frac{1}{4}$ ".

Производительность завода. Среднимъ числомъ за годъ выплавлялось штыковаго и припаснаго чугуна до 500 т. пуд. и выделявалось железа для внутренняго употребленія до 3.500 пудовъ. Кроме того добывалось въ заводской даче золота до 30 фунтовъ въ годъ. Выплавлялось чугуна на коробъ угля: сосноваго $15\frac{1}{2}$, березоваго 20 пудовъ.

Горной подати уплачивалось въ годъ съ чугуна по $1\frac{1}{2}$, коп. съ пуда до 7.500 руб., а за золото вносились $\frac{1}{10}$ часть натурою.

Площадь и составъ заводской дачи. Общую площадь дачи считали въ 70.358 дес, въ составе которой числилось земель:

| | Десятинъ |
|------------------------------------|--------------------|
| удобныхъ подъ лесомъ . . | 43.415 |
| вырубками . . | $7.317\frac{3}{4}$ |
| палежами . . | $353\frac{1}{8}$ |
| пашнями . . | $56\frac{1}{8}$ |
| покосами. . | 16.760 |
| выгонами. . | $615\frac{1}{2}$ |
| селениями. . | $475\frac{1}{2}$ |
| Итого . . | 68.993 |
| неудобныхъ подъ болотами | 360 |
| водами | $453\frac{7}{8}$ |
| дорогами | $299\frac{3}{4}$ |
| рудниками и просеками . . | $251\frac{3}{8}$ |
| Итого . . | 1.365 |
| Всего. | 70.358 |

Процентное отношение лесовъ по возрастамъ.

На 43.415 десятинахъ числилось:

| | | |
|---------------|----------------------------|------------|
| 4-го возраста | отъ 75 до 100 и более летъ | 31.574% |
| 3-го | „ „ 50 „ 75 „ „ „ | 23,455% |
| 2-го | „ „ 25 „ 50 „ „ „ | 16.878% |
| 1-го | „ „ 1 „ 25 „ „ „ | 28.093% |
| | | <hr/> 100% |

Изъ перваго возраста оставалось подъ искусственными посадками и посевами 0,205%.

Господствующая порода леса—сосна—составляла по отношению къ другимъ произроставшимъ въ даче породамъ 42,676%.

Наибольший запасъ лесовъ, встречаемый на десятине въ участкахъ, достигшихъ естественной или технической спелости, достигалъ: въ сосновыхъ насажденияхъ 62,921, еловыхъ 30,0, березовыхъ 40,490 куб. саж.

Размеръ заводской потребности въ лесныхъ материалахъ. Среднимъ числомъ, по сложности пятилетнихъ отпусковъ, расходовалось лесу:

| | |
|---|--------------|
| | Куб. сажень |
| На добычу железныхъ рудъ 1 милл. нуд. | |
| бревень, крепи и дровъ | 1.349 |
| На выжегъ угля 31.250 короб, мерою въ 413 куб. чет. | 16.069 |
| На поддержание заводскихъ строений, на отопление квартиръ служащихъ, на огорожение господскихъ покосовъ и т. п. | 650 |
| На постройку судовъ и лодокъ для сплава чугуна въ железоделательные заводы . . . | 1.024 |
| Для золотыхъ промысловъ | 255 |
| Для местного иаселения | 5.748 |
| Итого. | <hr/> 25.095 |

Въ томъ числѣ березоваго лесу 7.824 и хвойнаго 17.271 куб. саж.

Число душъ и домохозяевъ. Въ Билимбаевскомъ заводе и принадлежащихъ къ оному селенияхъ состояло по 10 ревизии, къ 1-му февраля 1858 г., . мастеровыхъ мужского пола 3.279, женскаго 3.552 и государственныхъ крестьянъ по хозяйственному описанию числилось къ 1870 г. 298 душъ. Въ семи сельскихъ обществахъ Билимбаевской волости состояло къ 1870 году 1176 домохозяевъ.

Въ крепостное время много летъ Билимбаевскимъ округомъ управлялъ и потомъ, при переходе рабочаго населенія отъ крепостной зависимости къ вольнонаемному труду, установилъ новыя отношенія рабочихъ къ заводовладельцу Петръ Сосипатровичъ Шаринъ, отличавшійся высшимъ специальнымъ образованіемъ, гуманностью и щедрою благотворительностью, почему некоторыя извѣстныя мнѣ данныя къ его биографіи заслуживаютъ интереса и я приведу ихъ здѣсь, желая такимъ образомъ почтить память такого добрейшаго ученаго труженика и моего благодетеля, какимъ былъ Петръ Сосипатровичъ.

Онъ уроженецъ Билимбаевскаго завода, откуда для продолженія образованія отправленъ былъ въ Петербургъ, въ школу земледѣлія и горнозаводскихъ наукъ графини Софьи Владимировны Строгановой, потомъ, по окончаніи курса въ этой школѣ, графиня отправила его въ 1833 году для усовершенствованія въ горныхъ наукахъ въ Германию, и тамъ въ Саксонской горной академіи, во Фрейберге, онъ закончилъ свое образованіе. На родину г. Шаринъ возвратился въ 1839 году. Помнится, когда я учился въ Ильинске малолеткомъ, г. Шарина именовали по должности инспекторомъ заводовъ и онъ проживалъ тогда

постоянно, кажется, въ Добрянскомъ заводе. Управляющимъ въ Билимбаевскій заводъ онъ поступилъ едва ли не въ 1847 году, откуда въ 1864 году переведенъ въ село Ильинское на должность главнаго управляющаго всемъ пермскимъ нераздѣльнымъ имениемъ. На этой должности, къ общему сожалению, онъ оставался не долго, только пять летъ: 17 ноября 1869 года Петръ Сосипатровичъ скончался 59 летъ отъ роду.

На Урале г. Шаринъ пользовался широкою известностью и особеннымъ почетомъ отъ правительственныхъ властей: главный начальникъ Уральскаго хребта генералъ Глинка, преемникъ его г. Фелькнеръ и другія власти нередко посещали его въ Билимбае. Онъ былъ отцомъ-благодетелемъ беднаго работающаго населенія, которое при ничтожныхъ платахъ за работы въ крепостное время и при отсутствіи хлебопашества въ каменистой местности около Урала часто обращалось къ своему благодетелю съ просьбою о выдаче денегъ къ отработке. П. С. верилъ нужде бедняковъ, удовлетворялъ ихъ просьбы, вследствие чего къ уничтоженію крепостной зависимости составила большая сумма неотработанныхъ долговъ за мастеровыми, но долги эти потомъ, по ходатайству Петра Сосипатровича, графъ Сергій Григорьевичъ сложилъ и велелъ списать въ расходъ на счетъ завода.



III.

Перемена моей службы.—Добрянский заводский округ.—Способъ заготовки горячаго и чугуна въ Добрянке.—Количество проданнаго железа.—Предметы дель по управлению.—Личный составъ управления.—Пребывание владельца въ заводе.—Моя командировка, представительство въ земства и награды.—Первый периодъ службы въ Очерскомъ заводе.

Въ марте 1874 года управляющий Главною Петербургскою Конторою Н. Н. Анцифоровъ предложилъ главному управлению въ имении представить меня къ переводу въ Очерский заводъ на должность члена Окружнаго Правления. Графъ Сергій Грингорьевичъ утвердилъ это назначеніе и съ мая месяца я поступилъ на новую должность. Черезъ $4\frac{1}{4}$ года я опять былъ переведенъ изъ Очерскаго завода въ Добрянскій, а потомъ черезъ 5 лѣтъ графу Сергію Александровичу ¹⁾ угодно было снова возвратить меня въ Очеръ въ той же должности члена Окружнаго Правления.

Прежде всего приведу некоторыя сведения о Добрянскомъ округе.

Въ составъ Добрянскаго округа входятъ четыре малонаселенныхъ крестьянскихъ волости и пятая собственно заводская или особая волость мастеровыхъ. У крестьянъ земельные наделы такъ малы, что имъ недостаетъ своего хлеба на содержаніе своихъ семействъ и они живутъ главнейше заработками отъ заготовки дровъ и угля для заводовъ. Мастеровые, отказавшись отъ земельного надела, бесплатно пользуются отъ владельца со времени уничтоженія крепостнаго права только покосами.

¹⁾ Внукъ и наследникъ покойнаго графа Сергія Григорьевича.

Кроме, трехъ небольшихъ малоходныхъ мукомольныхъ мельницъ и одной лесопилки заводовладелецъ не имеетъ собственно въ округе никакихъ другихъ вотчинныхъ доходныхъ статей.

Заводовъ въ округе два, Добрянский и Софийский, расположенныхъ на разстоянии одной версты, для которыхъ содержатся на речке Добрянке два пруда. Эти два завода по величине, сложности производства и по разнообразию сортовъ выделяемаго железа занимаютъ первенство предъ всеми другими заводами Пермскаго нераздельнаго имения.

Въ нижнемъ Софийскомъ заводе, действующемъ исключительно водой, существуютъ цеха: якорный, литейный съ отражательной печью и вагранкою, кричный, листокатальный на кровельное и кузнечно-слесарный вспомогательный цехъ.

Въ верхнемъ Добрянскомъ заводе при мне было десять фабрикъ, изъ коихъ одна половина, какъ-то: Строгановская пудлинговая, посуднокатальная, кубокатальная, плющильная и механическая съ разными станками действуютъ водой, а въ составъ другой половины, съ паровыми машинами, входятъ фабрики: Никольская пудлинговосварочная со станомъ для мелкосортнаго железа, Сергиевская пудлинговосварочная для выделки листовой, квадратной и пакетной болванки, листокатальная на кровельное, Троицкая сварочнокатальная для сортового железа и Георгиевская пудлинговосварочная для выделки болванки на кубовое и посудное железо, а также для выковки валовъ и вообще тяжелыхъ поделковъ подъ паровымъ молотомъ. Всехъ паровыхъ котловъ было, помнится, 17, для коихъ потребность горючаго такъ велика, что недоставало рабочихъ изъ местнаго населенія въ округе, почему коннорабочие для пере-

возки дровъ нанимались еще въ Соликамскомъ уезде изъ Нердвинской и Воскресенской волостей. Дрова доставлялись въ заводъ двумя способами: сплавомъ по р.р. Яйве, Косье и Каме изъ двухъ дачъ, Никулинской и Пермской, и на лошадяхъ изъ дачи собственно Добрянскаго завода. Уголь выжигался въ той же Добрянской даче крестьянами Добрянской и Останинской волости въ кучахъ на месте заготовки дровъ и частью въ печахъ на Софийскомъ заводе изъ сплавныхъ дровъ подъ руководствомъ изучавшаго углежжение за границей окружнаго лесничаго А. А. Теплоухова.

Чугунъ доставлялся въ Добрянку изъ Кувинскаго завода, Соликамскаго уезда, главнейше зимой на лошадяхъ гужомъ и частью весной сплавомъ по р. Каме съ удаленной отъ Кувы прикамской пристани, а наибольшая часть чугуна доставлялась изъ Билимбаевского завода, Екатеринбургскаго уезда, сплавомъ по р. Чусовой до ея устья, откуда барки съ чугуномъ взводились по р. Каме коноводной машиной, при чемъ въ 1879 году начали практиковать взводку каравана своимъ пароходомъ. Коноводка совершала рейсъ отъ Добрянской пристани до устья Чусовой и обратно съ девятью нагруженными барками въ семь дней, каковой способъ доставки чугуна стоилъ 2,84 к., а взводка пароходомъ обходилась 1,73 коп. съ пуда; въ виду такового удешевления прежний примитивный способъ взводки каравана коноводкой съ 1880 года совсемъ прекращень.

Для отправки железа въ Нижний и низовые города Симбирскъ и Саратовъ задолжались при мне две баржи и освободившияся изъ-подъ чугуна барки, которыя для отправки внизъ по Каме въ некоторыхъ частяхъ перестраивались для прочности, но за всемъ

темъ отправка въ нихъ железа представлялась рискованною. Въ 1879 году одна барка при спуске отъ Софійскаго завода на Добрянскую пристань съ грузомъ отъ непредусмотрительности сплавщика надвинулась на другую барку, причемъ разбилась и затонула на самой пристани. Для этихъ утлыхъ барокъ является особенная опасность при сплаве весенней водополью въ открытыхъ плесахъ Камы и Волги, когда часто дуютъ сильные ветра, вследствие чего одинъ доставщикъ каравана изъ Пермскихъ пароходовладельцевъ потерпелъ большіе убытки отъ затонувшаго железа при случившейся аварии.

Добрянскаго железа было продано въ Нижнемъ, Симбирске, Саратове и частию въ Казани:

| | Въ 1878 г. | Въ 1880 г. |
|--|-------------------------------------|-------------------------------------|
| Сортового обручнаго | 47.217 ¹ / ₂ | 60.143 ³ / ₄ |
| „ шиннаго | 30.530 ³ / ₄ | 56.375 |
| „ круглаго. | 20.952 ¹ / ₂ | 24.655 |
| „ четырехъ-граннаго | 11.066 | 11.986 ³ / ₄ |
| „ резнаго | 23.188 | 15.278 ¹ / ₂ |
| „ узкополоснаго. | 7.683 ¹ / ₄ | 11.417 ³ / ₄ |
| „ угловаго. | 7.140 | 839 ³ / ₄ |
| „ браку и частию другихъ сортовъ. | 5.235 ¹ / ₄ | 5.547 ¹ / ₄ |
| Итого сортового. | 153.013 ¹ / ₄ | 186.243 ³ / ₄ |
| На сумму по продажнымъ ценамъ . | 238.571 р. 89 к. | 319.990 р. 72 к. |
| Листоваго посуднаго | 35.101 ¹ / ₄ | 23.238 ³ / ₄ |
| „ кубоваго. | 34.373 | 28.275 ¹ / ₂ |
| „ котельнаго | 1.152 ¹ / ₂ | 10.402 |
| „ лафетнаго | 358 | 6.345 ¹ / ₄ |
| „ кровельнаго | 67.864 | 87.189 ¹ / ₄ |
| „ нарезнаго | 43.189 ¹ / ₂ | 72.312 |
| „ браку | 5.878 ¹ / ₄ | 10.316 ³ / ₄ |
| Итого ллстоваго. | 187.916 ¹ / ₂ | 238.079 ¹ / ₂ |
| На сумму по продажнымъ ценамъ . | 423.840 р. 3 к. | 565.952 р. 32 к. |
| Листовыхъ обрезковъ | 1.259 ¹ / ₄ | — |
| На сумму. | 1.208 р. 9 к. | — |
| Всего продано железа. | 342.189 | 424.323 ¹ / ₄ |
| На сумму по продажнымъ ценамъ . | 693.620 р. 1 к. | 885.943 р. 4 к. |

Такимъ образомъ въ хозяйственномъ отношеніи местное управленіе должно было заботиться о своевременной заготовке для завода чугуна, дровъ, угля и строительныхъ материаловъ, объ исправномъ пополненіи и содержаніи другихъ разнообразныхъ огромныхъ имущественныхъ запасовъ, о своевременномъ и правильномъ веденіи расчетовъ съ рабочими, о снаряженіи каравановъ для доставки железа на ярмарки, о снабженіи хлебомъ работающихъ мастеровыхъ, лишенныхъ возможности закупать его съ воли, за отсутствіемъ въ заводе хлебнаго рынка и т. д.

Хлебъ покупался отъ крупныхъ поставщиковъ торговаго села Ильинскаго и частию мелкими партиями отъ крестьянъ Ильискаго округа, либо въ Кунгурскомъ уезде, а иногда даже съ низовьевъ Камы. Изъ имеющихся у меня подъ рукой сведений известно, что муки ржаной было куплено для мастеровыхъ на 1878 годъ 62.810 пуд., на 1879—61.500 п.; въ первомъ случае средняя закупная цена обошлась въ 87, въ последнемъ 70 коп. за пудъ.

Въ Добрянке денежные расчеты за все работы по обоимъ заводамъ сосредоточены въ одной заводской конторе, а не делятся—какъ въ Очерскомъ округе—между двумя заводами, и некоторыми служащими на Камской пристани и въ селахъ, почему при непрерывномъ теченіи делъ въ Конторе письменныхъ и счетныхъ, при большомъ стеченіи народа въ тесномъ помещеніи Конторы, до перестройки ея зданія, и при разъездахъ на разбросанные около завода пункты материальныхъ запасовъ выпадало работы на долю одного члена Конторы, именно на мою долю, не мало даже и въ праздники.

Черезъ полтора года после перевода меня въ Добрянку определенъ еще другой членъ А. А. Роговъ,

на котораго возложены были дѣла юридическія, а главная цель назначенія этого члена заключалась въ ознакомленіи его съ заводскими производствами въ видахъ подготовки его на другую заводскую кандидатуру, хотя потомъ онъ опять былъ возвращенъ въ Куву, откуда приехалъ, и въ Куве уже померъ.

Заводское производство съ каждымъ годомъ возрастало, улучшалось и удешевлялось, благодаря устройству новыхъ машинъ и техническимъ усовершенствованиямъ двухъ молодыхъ трудолюбивыхъ и предприимчивыхъ механиковъ, сначала П. И. Мальцева, а потомъ А. И. Пермякова, при хозяйственной распорядительности и энергической деятельности управляющаго П. И. Сюзева, усерднымъ помощникомъ которому въ техническомъ отношеніи былъ опытный техникъ П. А. Туневъ.

Графъ Сергій Александровичъ былъ при мне въ Добрянке дважды, въ 1880 и 1883 гг., часто посещалъ заводскія фабрики, пробовалъ качество железа и по докладамъ управляющаго разсматривалъ какъ техническія ведомости, такъ и все болѣе важныя конторскія дела. При внезапной поверке кассы мною представлена была графу состоявшая на моемъ отчетѣ главная шкатулка съ заводскимъ капиталомъ. Результатомъ поверки графъ остался доволенъ.

Въ 1882 году, согласно распоряженію главной Петербургской Конторы, произведена мною ревизія въ хозяйственномъ отношеніи всехъ мукомольныхъ мельницъ Ильинскаго и присоединеннаго къ нему Нердвинскаго округовъ и въ томъ же году графу Сергію Александровичу угодно было доверить мне право представительства в ъѣздѣ по Оханскому уезду, несмотря на то, что Добрянскій заводъ находится въ Пермскомъ уездѣ. Я былъ избранъ гласнымъ

уездного и губернского земства на смену члена Очерскаго окружнаго правления, состоявшаго гласнымъ по представительству отъ владельца одно трехлетие. Впрочемъ я состоялъ уезднымъ и губернскимъ гласнымъ по тому же уезду еще ранее въ первый периодъ своей службы въ Очере по доверенности графа Сергия Григорьевича, а также и въ последующий второй периодъ службы по доверенности графа Сергия Александровича. Всего состоялъ гласнымъ въ земстве девять летъ и потомъ въ 1888 г. отъ права представительства въ земстве отказался.

Въ продолжение пятилетней службы въ Добрянке мне выдано две награды: въ 1880 году по распоряжению главной Петербургской Конторы дана награда въ размере двухмѣсячнаго жалованья, а въ 1883 г. графъ Сергій Александровичъ удостоилъ меня наградой въ 200 рублей „за распорядительность, усердие и исполнительность, способствовавшия къ улучшенію производительности Добрянскаго завода“.

Переходя къ воспоминаніямъ Очерской службы, я долженъ сказать, что здѣсь въ первый периодъ службы мне открыто было широкое поле деятельности.

На меня возложены были обязанности вотчиннаго члена по всему округу, въ составъ котораго входило тогда 18 волостей, населенныхъ бывшими крепостными крестьянами, и 5-ти волостей казенныхъ, съ которыми приходилось вести дела поземельныя; въ округе состояло 9 сель съ господскими домами для служащихъ, 17 иринадлежащихъ владельцу водяныхъ мельницъ, шесть торговыхъ площадей, до 40 десятинъ усадебной земли и до 18.000 десят. пахотныхъ и сенокосныхъ угодій для сдачи крестьянамъ въ аренду мелкими участками, за исключеніемъ 3.500 дес.

предоставленных въ бесплатное пользование мастеровыхъ.

Селения, мельницы и земельныя угодья раскинуты были отъ центрального пункта, Очерскаго завода, въ три конца разстояниемъ отъ Очера каждый конецъ отъ 65 до 90 верстъ.

Будучи обязанъ сохранять и защищать земельныя, домовныя и материальныя имущества отъ захвата, растраты и порчи, и заботиться объ увеличении доходовъ и сокращении расходовъ по всемъ предметамъ вотчиннаго хозяйства, я долженъ былъ руководить служащими, устанавливать въ разныхъ случаяхъ порядокъ делъ и контролировать деятельность служащихъ въ округе, для чего мне приходилось изъ-за делъ, собственно правленческихъ, часто бывать въ поездкахъ то въ тотъ, то въ другой или третий конецъ округа. При томъ, состоя земскимъ гласнымъ, я былъ удостоенъ по единогласному выбору уезднаго земскаго собрания и утвержденъ Сенатомъ въ званіи почетнаго мирового судьи. Эти две должности также требовали по временамъ продолжительныхъ отлучекъ въ Оханскъ и Пермь для заседаній въ уездныхъ и губернскихъ собранияхъ, въ составе Окружнаго Суда, въ Сеѣзде Мировыхъ Судей и при исполненіи отъ Земства обязанностей члена ревизионныхъ комиссій, которыя во все девять летъ возлагались на меня ежегодно.

Предоставленные крестьянамъ по уставнымъ грамотамъ поземельныя наделы въ Очерскомъ округе отмежевывались и сняты были на планъ инструментально нарочито нанятыми отъ владельца межевщиками подъ руководствомъ и контролемъ особаго руководителя съемки. Дело это было покончено до моего перевода въ Очеръ.

Мне, новому человеку, необходимо было основательнее ознакомиться съ установленными хозяйственнымъ межеваниемъ границами владельческихъ и крестьянскихъ угодий и въ особенности усадебъ въ селахъ. При выполнении этой обязанности мною обнаружены такія самоуправства межевщиковъ, въ существовании которыхъ управляющий на первое время сомневался, и чтобъ доказать ему, что съ моей стороны нетъ никакихъ ошибокъ, я вынужденъ былъ въ некоторыхъ случаяхъ просить поверить мои доклады чрезъ специалистовъ съемки. Мною доказано, что въ с. Вознесенскомъ замежевано въ крестьянский наделъ восемь господскихъ усадебъ, состоявшихъ по письменнымъ договорамъ съ управлениемъ въ аренде у разныхъ лицъ; и часть господской же усадьбы, занятой мельничными служащими, отрезана также крестьянамъ; въ с. Сепычскомъ замежевано крестьянамъ две господскихъ усадьбы, а между темъ на одной изъ нихъ оканчивался постройкою новый господский 2-хъ семейный домъ для лесныхъ служащихъ; въ с. Карагайскомъ на торговой площади отграничена крестьянамъ половина существующаго господскаго корпуса торговыхъ лавокъ на длине 10 сажень; границы мельничныхъ прудовъ обмежованы такъ, что часть ихъ при некоторыхъ мельницахъ также введена въ наделъ крестьянамъ; два лесныхъ участка въ Путинской и Андреевской дачахъ также неподлежательно замежеваны въ крестьянский наделъ роднымъ братомъ руководителя съемки. Виновникъ этихъ отводовъ лишенъ службы въ Очерскомъ округе, а руководитель съемки, после понижения его аттестации за допущение вреднаго для помещика произвола межевщиковъ, занялъ впоследствии видное мѣсто для управления всеми вотчинными делами другого округа.

Более необходимые участки изъ произвольно-за-межеванныхъ въ крестьянскіе наделы были выме-нены отъ крестьянъ, по моему предложению, на другія угодья при формальномъ отмежевании наделовъ чрезъ землемеровъ, съ содействіемъ мирового посредника, а участки, отрезанные крестьянамъ изъ прудовыхъ площадей при мельницахъ вызвали безконечныя со стороны крестьянъ претензіи для удовлетворения которыхъ приходилось делать различныя уступки крестьянамъ въ оброчныхъ доходахъ и далее допу-стить солидную затрату капитала на перестройку механизма при одной мельнице съ тою целью, чтобъ понизить горизонтъ пруда для освобождения затоплен-ныхъ крестьянскихъ угодій.

Къ моей обязанности относилось также попечение объ исправномъ взыскании оброковъ за невыкуплен-ные поземельные наделы. Ко времени моего посту-пления на службу въ Очере не были утверждены правительствомъ выкупныя сделки по двумъ воло-стямъ, Сепыческой и Андреевской и у 20 обществъ другихъ трехъ волостей, съ коихъ требовалось оброка за первый годъ моей службы до 41.600 руб. и со-стояло недоимки за прежніе годы около 9000 руб.; въ слѣдующіе три года, до перевода меня въ Добрянку, ежегодный окладъ оброка за утвержденіемъ выкупа по Сепыческой волости остался въ 17.700 р. Платежи по окладамъ за все четыре года пополня-лись исправно, а въ число недоимокъ взыскано при мне 2.760 руб. Затемъ, съ перечисленіемъ Покров-ской волости изъ Очерскаго въ Ильинскій округъ, съ недоимкою прежнихъ лѣтъ въ 8.368 руб., осталось моему преемнику оброчной недоимки за крестьянами лишь одной Острожской волости только 2.107 руб.

Для эксплуатаціи земельныхъ угодій до меня не

было установлено порядка, вследствие чего лица духовнаго звания, а также солдаты, крестьяне и даже мещане, проживающие на господских усадьбах, совсемъ не платили оброка, либо другие пользовались усадьбами за малую плату и распоряжались ими въ личныхъ интересахъ по своему усмотрению, сдавая ихъ отъ себя въ наемъ. Съ перваго же года я привлекъ бесплатно пользовавшихся усадьбами къ платежу оброка по письменнымъ договорамъ, некоторые незаконные договоры заменилъ другими съ увеличениемъ арендной платы и установилъ такой порядокъ для получения вотчинныхъ доходовъ, при которомъ удобно было наблюдать за деятельностью сельскихъ прикащиковъ, контролировать ихъ и устранять неисправность плательщиковъ по арендованию земельныхъ угодий.

На мельницахъ и въ селахъ главныя хлопоты, помимо общаго наблюдения за выполнениемъ установленныхъ по вотчинному хозяйству положений и учета служащихъ, состояли въ найме рабочихъ для поставки строительныхъ материаловъ и подрядчиковъ для выполнения солидныхъ построекъ, въ установлении порядка при ведении работъ хозяйственнымъ счетомъ, въ наблюдении за качествомъ заготавливаемыхъ материаловъ, за ходомъ работъ, за выполнениемъ специальныхъ сметъ и заключенныхъ съ подрядчиками договоровъ по постройкамъ, такъ какъ въ первый периодъ моей службы въ Очере ежегодно производились въ округе капитальныя постройки, стоимость которыхъ за четыре года простиралась до 45 т. рублей.

Въ 1877 году произведена оценка всехъ сооружений въ обоихъ заводахъ и округе специальною комиссией отъ уезднаго земства на случай равномернаго обложения владѣльцевъ земскими налогами. Я

участвовалъ въ этой комиссии какъ представитель отъ владѣльческаго управления. Составленная оценка имуществъ служить руководствомъ при раскладке земскихъ налоговъ и по настоящее время съ теми изменениями, какия происходили въ натуре по современнымъ требованіямъ.

Изъ конторскихъ делъ, помимо увеличившейся по вотчиннымъ деламъ переписки съ разными лицами и учреждениями, на меня возлагалась финансовая часть, какъ-то: контроль приходорасходовъ по кассе и вообще заведываніе счетоводствомъ.

Расходы по перемещенію меня съ семействомъ изъ Билимбая въ Очеръ, отсюда въ Добрянку и потомъ снова въ Очеръ производились на счетъ заводладельца и сверхъ того въ вознагражденіе неизбежныхъ убытковъ, сопряженныхъ съ перемещеніемъ, выдано мне единовременно въ первый разъ по распоряженію графа Сергія Григорьевича 200 руб., а потомъ по распоряженію главной Петербургской конторы тоже 200 и въ последний разъ 100 рублей.

Въ 1878 году мне объявлена признательность графа Сергія Григорьевича „за частовременныя ревизіи денежныхъ суммъ и матеріальныхъ запасовъ, состоящихъ на отчете служащихъ“, и по распоряженію главной Петербургской конторы выдано въ пособіе на поездку для леченія кумысомъ въ степи Уфимской губерніи 250 рублей.

Жалованья съ пособіями, при готовой квартирѣ, я получалъ въ Очере и Добрянке въ продолженіи $9\frac{1}{3}$ лѣтъ, до вторичнаго перемещенія въ Очеръ, по 1.350 руб. въ годъ.

Къ сентябрю 1883 года, когда я переместился въ Очеръ вторично, окончилось всей моей службы въ Пермскомъ нераздельномъ имени графовъ Строга-

новыхъ 34 года, изъ числа коихъ я прослужилъ въ Инвенскомъ округе, Соликамскаго уезда, $9\frac{1}{2}$, въ Ильинскомъ, Пермскаго уезда $3\frac{3}{4}$, въ Билимбаевскомъ, Екатеринбургскаго уезда, $11\frac{1}{2}$, въ Очерскомъ, Оханскаго уезда, $4\frac{1}{4}$ и Добрянскомъ, Пермскаго уезда, 5 летъ.

IV.

Перемены въ составе управления и въ распределении обязанностей между членами Очерскаго управления.—Результаты поездокъ моихъ по округу.—Назначение пенсии.—Официальная доверенность на управление.—Земельные доходы.—Мукомольныя мельницы. —Письмо Н. Н. Анцифорова.—Полувековой юбилей.—Опять перемены въ составе управления.—Чествование управляющаго П. А. Малыхъ.—Мой отказъ отъ службы.

Второй периодъ моей службы въ Очере начался переменою лицъ въ составе управления.

На смену бывшаго управляющаго П. Я. Бушуева, переведеннаго въ Билимбай, определенъ графомъ въ 1883 году съ должности заводскаго члена Очерскаго правления инженеръ-технологъ Петръ Алексеевичъ Малыхъ, при которомъ вместо прежнихъ трехъ членовъ оставлено два, но зато открыта новая должность заводскаго прикащика, по примеру Добрянскаго завода. Распределение обязанностей членовъ правления по вотчиннымъ деламъ изменено вскоре после перевода меня въ Добрянку такъ, что меньшая часть округа, въ составъ котораго входятъ девять волостей, съ однимъ Острожскимъ прикащикомъ, съ четырьмя мукомольными мельницами и прикамская заводская пристань были поручены родному брату бывшаго управляющаго, переведенному вместо меня изъ Добрянки, а наибольшая часть округа, въ составе

которой входят 18 волостей, два прикащичество, двенадцать господских мельницъ, предоставлена въ заведывание другому члену и отъ него перешла ко мне. Впрочемъ чрезъ полтора года, по моему представлению, управляющий изменилъ распределение вотчинныхъ делъ между членами правления более равномерно, разделивъ округъ на две равныя половины, и при томъ съ упразднениемъ должности заводскаго члена хозяйственная часть по заводамъ возложена по Очерскому заводу преимущественно на меня, по Павловскому на моего коллегу. Заведывание кассой и счетоводствомъ осталось попрежнему за мною.

Въ 1885 году на членовъ правления возложены еще некоторыя обязанности по лесному ведомству.

Лесохозяйство въ Пермскомъ нераздельномъ имении ведется самостоятельно отдельнымъ управлениемъ подъ руководствомъ главнаго лесничаго съ высшимъ специальнымъ образованиемъ, по назначении котораго определяются въ каждый округъ, съ утверждения владельца, окружные лесничие. Ведению cadaго окружнаго лесничаго подчиненъ съ правами члена правления собственно по специальности лесохозяйства, особый штатъ лесныхъ служащихъ въ округе. Окружный лесничий руководить этими служащими, наблюдаетъ за деятельностью ихъ, усчитываетъ ихъ лично и чрезъ своихъ помощниковъ, представляетъ на утверждение главнаго лесничаго чрезъ окружное правление предварительныя соображения о томъ для какой потребности, изъ какихъ участковъ, сколько и какихъ именно лесныхъ материаловъ предполагается отпустить къ предстоящему году, представляетъ также годовыя спеціальныя сметы и отчеты о доходахъ и расходахъ по лесохозяйству и краткия сведения за каждый мѣсяць о деятельности служащихъ и объ

отпускъ материаловъ изъ дачи. Вообще по всемъ предметамъ лесохозяйства окружные лесничие руководствуются установленными чрезъ главнаго лесничаго и утвержденными владельцемъ правилами, инструкциями и таксами, подчиняясь по своимъ обязанностямъ местному окружному управляющему. На управляющихъ возлагалась обязанность обозревать по временамъ сельския лесничества, и учитывать состоящихъ здесь смотрителей, но какъ при другихъ многодельныхъ обязанностяхъ управляющие не успевали выполнять такого требования, то въ 1885 году графъ Сергей Александровичъ разрешилъ поручать обзоръ лесныхъ участковъ и внезапный учетъ лесныхъ служащихъ въ селлахъ, независимо отъ окружнаго лесничаго и его помощниковъ, еще членамъ правления, чаще бывающими по вотчиннымъ деламъ въ округе.

Въ первые два-три года я очень часто ездилъ по округу, и эти поездки принесли не малую пользу.

Такъ, прежде всего мною обнаружены неправильные учеты вотчинныхъ доходовъ, произволь и упущения у одного изъ сельскихъ прикащиковъ, за что виновный былъ немедленно уволенъ отъ службы по распоряжению главнаго управления. Далее, мною обнаружены упущения служившихъ въ то время двухъ помощниковъ окружнаго лесничаго, которые во время командировокъ въ сельския лесничества для контроля служащихъ вели себя слабо и обязанностей своихъ не исполняли, при чемъ некоторые изъ лесныхъ смотрителей, пользуясь такою распушенностью, позволяли себе упущения по службе, и даже растрату лесныхъ доходовъ и материаловъ, а одинъ изъ помощниковъ леснаго смотрителя, самоуправно распоряжаясь владельческими устройствами на господской

торговой площади, эксплуатировалъ выгодныя места той площади, противъ дома своего родственника, въ свою пользу; обнаружены злоупотребления одного куреннаго надзирателя; упорядоченъ составъ мельничныхъ служащихъ заменою неисправныхъ, нетрезвыхъ и безграмотныхъ служакъ другими благонадежными: сокращенъ трудъ сельскихъ прикащиковъ, благодаря чему две должности прикащиковъ вскоре были закрыты по моему представлению. Мало того, въ 1886 году мною обнаружены были серьезныя упущения и злоупотребления одного служащаго въ районе другого члена правления, куда я заехалъ попутно, желая ознакомиться съ порядкомъ учета служащихъ моимъ коллегою.

Къ 1885 году у меня окончился 35-летний периодъ службы, установленный по пенсионному уставу для получения права на пенсию для техъ служащихъ Пермскаго нераздельнаго имения, которые за все время службы аттестуются по первому разряду. Управляющий П. А. Малыхъ просилъ исходатайствовать мне пенсию 600 руб. въ годъ, съ оставлениемъ меня въ настоящей должности при штатномъ окладе жалованья 1000 руб., каковое ходатайство разделило и главное Ильинское управление, но главная Петербургская контора, разрешивъ выдавать мне помянутую пеню, назначила окладъ жалованья по должности только 800 руб. въ годъ. Управляющий снова ходатайствовалъ о назначении мне со времени утверждения пенсии—полнаго оклада жалованья 1000 руб., въ виду чего главное управление писало: „вполне разделяя ходатайство Петра Алексеевича о восстановлении г. Власову штатнаго жалованья, какъ весьма хорошему и полезному служащему“, оно представляетъ это ходатайство „на благоусмотрение главной

конторы", которая затемъ разрешила возвысить окладъ до 1000 руб. „въ уважение полезной и усердной службы члена Очерскаго правления Власова". Этимъ процедура о назначении мне при пенсии жалованья по должности окончилась, и службы я не оставлялъ.

Въ начале 1886 года управляющий П. А. Малыхъ уполномочилъ меня официально доверенностью съ теми же правами, какія предоставлены ему самому на управление Очерскимъ округомъ, которою я пользовался въ техъ случаяхъ, когда за отлучкою Петра Алексеевича изъ Очера обязанности управляющего возлагались на меня, а также для заключения нотариальныхъ контрактовъ по закупке изъ казенной и другихъ дачъ лесныхъ материаловъ, по доставке на ярмарки железныхъ каравановъ вольнонаемными пароходами, по поставке для заводовъ мазута и хлеба.

Такия сделки требовали отъ управляющего продолжительныхъ отлучекъ изъ завода, въ особенности же для него неудобно было совершать часто повторяющияся сделки въ волостныхъ правленияхъ по сдаче въ аренду земельныхъ угодий, по поставке разныхъ материаловъ и по исполнению разныхъ работъ для построекъ и другихъ потребностей для заводовъ и въ округе, чемъ и объясняется необходимость сделаннаго мне передоверия.

Въ Очерскомъ округе къ вотчиннымъ доходамъ относятся арендные за земли и, главнымъ образомъ, доходъ съ хлебомольныхъ мельницъ.

Земельные доходы подразделяются на три вида: *лавочный* доходъ, *усадебный* и собственно за *пашни съ сенокосами*.

Лавочный доходъ получается съ торговыхъ площадей за места, сдаваемые подъ постройку лавокъ,

принадлежащих арендаторами и частию за лавки построенныя счетомъ помещика.

Сравнивая лавочный и усадебный доходы собственно по заведываемому мною району за пять трехлѣтій моей службы съ доходами предшествовавшего моему поступлению трехлѣтія, и принимая доходы послѣдняго трехлѣтія за сто, мы получимъ слѣдующія цифры валового дохода:

| | Лавочнаго. | | | Усадебнаго | | |
|--|------------|----|-----------------|------------|--------------------------------|-----------------|
| | Руб. | К. | Процент. отнош. | Руб. | К. | Процент. отнош. |
| За последнее трехлѣтіе до моего поступления въ Очерь въ 1881—1883 г. | 3.217 | 38 | 100 | 107 | 21 ¹ / ₂ | 100 |
| За время моей службы: | | | | | | |
| въ 1884-1886 г. | 2.647 | 55 | 82,3 | 215 | 17 | 201,1 |
| „ 1887—1889 г. | 2.778 | 4 | 86,3 | 305 | 50 ¹ / ₂ | 285,5 |
| „ 1890-1892 г. | 4.211 | 35 | 130,9 | 307 | 79 | 287,6 |
| „ 1893—1895 г. | 4.119 | 71 | 128,0 | 431 | 7 | 403,0 |
| „ 1896-1898 г. | 4.455 | 21 | 138,5 | 595 | 50 | 556,5 |

Понижение лавочнаго дохода за два первыя трехлѣтія моей службы объясняется особеннымъ стремленіемъ сельскихъ обывателей, крестьянъ, къ отвлеченію торговли съ господскихъ площадей въ улицы, къ своимъ домамъ; однакожь въ началъ 1890 года это было устранено, по настоянію управления, энергическими мѣрами и властью земской полиціи и мирового судьи.

Въ частности по селеніямъ доходы послѣдняго трехлѣтія за 1896—1898 г. распределяются въ процентномъ отношеніи такъ:

| | Доходъ лавочн. | Доходъ усадеб. |
|-------------------------|----------------|----------------|
| Село Карагайское. . . . | 75,26 | 36,25 |
| „ Вознесенское | 11,34 | 11,24 |
| „ Путинское | 4,40 | 10,6 |
| „ Сепычское | 9,0 | 41,91 |
| | 100% | 100% |

Доходы за пашни и покосы. За наделомъ крестьянъ въ распоряжении помещика осталась часть такихъ земель, отъ которыхъ отказались сами крестьяне, потому что эти земли за удалениемъ отъ деревень, остались безъ удобрения и слишкомъ были истощены, либо занимали невыгодное для обработки местоположение; другая же часть земель, лежащихъ внутри и вблизи лесовъ, оставлена за помещикомъ въ видахъ лесоразведения. Такимъ образомъ большая часть оставшихся за помещикомъ земель оставалась праздною за отсутствиемъ желающихъ арендовать малопродуктивныя площади. Арендная плата въ первые годы по отграничении крестьянскихъ наделовъ поступала въ доходы вотчиннаго имения за все земли, сданныя въ аренду, а потомъ по мере отграничения земель въ лесныя площади, послѣднія сдавались въ аренду чрезъ служащихъ леснаго ведомства и арендная плата за нихъ поступала уже въ лесной доходъ, вследствие чего количество сданныхъ въ аренду земель, независимо отъ леснаго ведомства, за послѣднiе годы стало уменьшаться, а лесные доходы за перечисленные къ лесамъ земли, наоборотъ, стали увеличиваться.

Какими результатами сопровождалась сдача земель въ аренду за время моей службы собственно въ томъ районе, который порученъ моему заведыванию, покажутъ слѣдующия цифры.

Среднимъ числомъ за годъ сдано угодий въ аренду и выручено за нихъ валового дохода по сложности трехъ летъ:

| | Пашни. | | | | Покосовъ. | | | | Всего сдано въ аренду угодий. | | | | Общая сумма валов. дохода. | |
|--|--------|--------|---------------|----|-----------|--------|---------------|------------------|-------------------------------|--------|---------------|------------------|----------------------------|----|
| | Дес. | Кв. с. | Средняя цена. | | Дес. | Кв. с. | Средняя цена. | | Дес. | Кв. с. | Средняя цена. | | Руб. | К. |
| За последнее трехлетие, 1881—1883 г. до моего поступления въ Очерь | 1.890 | 2.381 | 1 | 63 | 223 | | 1 | 91 $\frac{1}{2}$ | 2.113 | 2.381 | 1 | 64 | 3.475 | 51 |
| За время моей службы: въ первое трехлетие 1884—1886 г. . . | 1.804 | 1.839 | | 50 | 142 | 2.329 | 2 | 32 | 1.947 | 1.768 | 1 | 63 | 3.169 | 18 |
| Въ третье трехлетие 1890—1892 г. | 1.584 | 1.788 | 1 | 68 | 131 | 1.051 | 2 | 40 | 1.716 | 43Р | 1 | 73 | 2.971 | 86 |
| Въ пятое трехлетие 1896—1898 г. | 1.408 | 321 | 1 | 80 | 217 | 573 | 2 | 64 $\frac{1}{2}$ | 1.625 | 894 | 1 | 94 $\frac{1}{4}$ | 3.157 | 71 |

Отсюда видно, что послѣ перваго трехлѣтія моей службы арендная плата за земли по расчету на десятину увеличилась въ третье трехлѣтіе на 5,5%, а въ пятое уже на 20%, но количество сданныхъ въ наемъ угодій за отчисленіемъ площадей въ лесное ведомство постепенно уменьшалось и за последнее трехлѣтіе противъ 1881—1883 годовъ уменьшилось уже на 23%, но зато лесные доходы по этой же статьѣ увеличивались. Среднимъ числомъ за годъ по всему округу ихъ получено за трехлѣтіе 1884—1886 годовъ только 373 руб. 79 коп., а за послѣднія трехлѣтія, изъ приведенныхъ выше, годовой доходъ представляется уже въ такомъ видѣ: за 1890—1892 г. за 928 дес. 139 кв. саж. выручено 2.261 руб. 7 к., около 2 р. 43 $\frac{5}{8}$ к. съ десятины, а за 1896—1898 годы за 1.285 дес. 858 кв. с. уже 3.482 р. 53 к., или около 2 р. 71 к. съ десятины. Лесныя земли далеко выше качествомъ малопродук-

ныхъ вотчинныхъ площадей, почему и сдаются въ аренду дороже послѣднихъ.

На другой юговосточной половине округа, состоящей въ заведывании другого члена правления, среднимъ числомъ за годъ по сложности трехъ послѣднихъ лѣтъ, 1896 — 1898, сдано въ аренду угодий 1.995 дес. на 3.062 руб., откуда упадетъ на десятину по 1 р. $83\frac{5}{8}$ к.

Стало быть, за те же три года по всему округу сдавалось угодий въ аренду среднимъ числомъ за годъ:

| вотчинныхъ собственно: | Общее про- странство. | | Средняя цены | На сумму. | |
|--|--------------------------|---------|----------------------|-----------|------|
| | Десят. | Кв.саж. | | Руб. | Коп. |
| въ северозападной поло- вине округа | 1.625 | 894 | 1 р. $94\frac{1}{2}$ | 3.157 | 71 |
| въ юговосточной | 1.995 | — | 1 р. $83\frac{5}{8}$ | 3.662 | — |
| лесныхъ за весь округъ . | 1.285 | 858 | 2 р. 71 к. | 3.482 | 53 |
| | 4.905 | 1.752 | 2 р. 10 к. | 10.302 | 24 |

Условия содержания хлебомольныхъ мельницъ. Къ 1900 году содержалось въ Очерскомъ округе 15 водяныхъ мельницъ съ 44 поставами, изъ которыхъ восемь мельницъ состояли въ моемъ заведывании, въ северозападномъ районе, а остальными мельницами въ юговосточномъ районе заведывалъ мой коллега. Все мельницы, за исключеніемъ одной двухпоставной, сданной въ аренду за 150 руб. въ годъ, содержались хозяйственнымъ счетомъ. Одна двухпоставная и другая четырехпоставная мельницы приводятся въ действие отдельными для каждого постава металлическими турбинами системы „Жонваля“, въ 15 силъ каждая, затемъ на одной мельнице действуютъ два постава отъ одного металлическаго колеса „Понсле“ той же силы, а на всехъ остальныхъ мельницахъ двигателями служатъ отдель-

ныя для каждаго постава деревянные колеса различной силы.

До 1886 года взималась плата за размоль хлѣба: озимаго по $1\frac{1}{2}$, ярового по 2 коп., пшеницы и смешаннаго хлѣба (ржи съ ячменемъ или овсомъ) по $2\frac{1}{2}$ к. съ пуда и кроме того мельничные служащие пользовались правомъ получать съ помольцевъ такъ называемый лопаточный хлебный сборъ въ дополнение къ тому содержанию, которое выдавалось имъ отъ владѣльца въ размере 10% съ вырученнаго за размоль хлѣба валового дохода. При такомъ расчете выдавалось отъ владѣльца содержания служащимъ въ годъ деньгами:

| | Мельникамъ. | | Засыпкамъ. | |
|--------------------------------|-------------|-----------|------------|----------|
| на мельницахъ 2 хъ поставныхъ. | отъ 75 | до 115 р. | отъ 50 | до 75 р. |
| 3-хъ „ „ | „ 110 | „ 160 „ | „ 72 | „ 110 „ |
| 4 и 5 „ „ | „ 150 | „ 200 „ | „ 100 | „ 135 „ |

Но какъ эти оклады содержания были слишкомъ ограничены, то служащие вынуждались обременять помольцевъ по своему произволу излишнимъ хлебнымъ сборомъ, прибегая иногда къ разнымъ вымогательствамъ, напримеръ, къ нарушению очередей между помольцами, къ крупному размолу зерна и т. п. Въ виду такихъ невыгодныхъ условий, какъ для помольцевъ, такъ и для владѣльца, я предлагалъ было въ 1876 г. заменить произвольный лопаточный хлѣбный сборъ съ помольцовъ увеличеніемъ денежнаго содержания служащимъ отъ владѣльца, но бывшій въ то время управляющій П. Я. Бушуевъ не согласился съ моимъ предложениемъ, однакожь предложенная мною и уже забытая мера введена была въ 1885 году по распоряженію главной Петербургской Конторы на мельницахъ Ильинскаго округа; потомъ графъ Сергій Александровичъ во время продолжительнаго пребыванія въ нераздельномъ именіи, въ

1886 году, распорядился отменить съ мая месяца лопаточный хлебный сборъ на мельницахъ Инвенско-Кувинскаго округа съ теми правилами, какия были установлены по Ильинскому округу, и дать знать о томъ Очерскому окружному Правлению съ тою целью, чтобъ узнать мнение этого Правления о пользе введения техъ же правилъ въ Очерскомъ округе. Выполняя такое распоряжение графа, я составилъ записку о томъ, по какимъ соображениямъ и какия по местнымъ условиямъ следуетъ принять положения для отмены хлебнаго лопаточнаго сбора въ Очерскомъ округе, применяясь къ правиламъ, существующимъ въ Ильинскомъ и Инвенско-Кувинскомъ округахъ. Утвердивъ проектированныя мною положения, графъ Сергей Александровичъ въ предписании главному управлению по сему предмету между прочимъ требовалъ по истечении достаточнаго времени донести ему о техъ последствияхъ, которыя будутъ замечены отъ введения новаго положения въ различныхъ округахъ, и въ заключение дополнилъ: „за весьма обстоятельную записку члена Очерскаго Правления А. Я. Власова по вопросу о прекращении въ Очерскомъ округе лопаточнаго сбора мне приятно объявить ему мою благодарность“.

По новому положению содержание служащихъ на мельницахъ Очерскаго округа определено въ двухъ видахъ—окладнымъ жалованьемъ и поощрительною прибавкою въ процентномъ отношении къ валовому доходу, вырученному за размоль хлеба, въ такомъ виде:

| | Окладъ жалованья за годъ. | Поощрительной прибавки съ валового дохода. |
|-------------------|---------------------------|--|
| мельнику. | .120 руб. | 8% |
| засыпке. | .80 „ | 6% |
| бусовику. | .48 „ | 3% |

такъ, что общая сумма годового содержания, сообразно количеству помола въ зависимости отъ степени урожая въ хлеба, проектирована въ следующихъ раз-
мерахъ:

| | мельнику | засыпке | бусовику |
|--|-------------------|-------------------|-----------------------------|
| на 2-хъ поставныхъ мельницахъ | отъ 210 до 245 р. | отъ 145 до 175 р. | не предпола- лось иметь. |
| на 3-хъ поставныхъ мельницахъ | „ 300 „ 340,, | „ 210 „ 250 „ | отъ 115 до 130 р |
| на 4-хъ поставныхъ мельницахъ | „ 325 „ 386 „ | „ 230 „ 280 „ | „ 125 „ 150 „ |
| на одной пятипостав- ной | „ 410 „ 460 „ | „ 300 „ 335 „ | „ 150 „ 175 „ |

Денежная плата за размоль хлеба взаменъ отменен-
наго хлебнаго лопаточнаго сбора увеличена противъ
прежней вышеприведенной таксы на $\frac{1}{2}$ коп., съ пуда.

Потомъ, наблюдая за переменою обстоятельствъ,
которыми обусловливалась величина доходовъ и рас-
ходовъ по содержанию мельницъ, я неоднократно
представлялъ местному окружному правлению о не-
обходимости сделать некоторыя изменения въ уста-
новившихся новыхъ положенiяхъ. Представления мои
были признаны уважительными и утверждены глав-
нымъ управленiемъ, благодаря чему въ расходахъ
на содержание служащихъ последовали солидныя
сбережения, которыхъ по точному исчисленiю въ
частности по годамъ оказалось къ маю 1898 года:

а) отъ изменения величины оклад-
наго жалованья у служащихъ съ фев-
ряля 1887 года сокращались расходы
за годъ на 650 до 715 руб., а за 11 летъ
составилось сбережения 7.687 руб.

б) отъ уменьшения процентнаго воз-
награжденiя служащимъ на большевод-
ныхъ богатыхъ помоломъ мельницахъ

съ января 1891 года сберегалось въ годъ отъ 550 до 630 руб., а въ 7 летъ сбережено. 4.093 руб.

и в) отъ невыдачи поощрительнаго вознаграждения съ той части дохода, которая получалась отъ временнаго повышениа за размоль хлеба въ маловодные годы, сбережено въ 4 года . . . 1.903 „

Итого составитсa сбережений. . . 13.683 руб.

За всемъ темъ содержание служащимъ оставалось даже выше того, какое назначалось по первоначальному положению, а именно, среднимъ числомъ за годъ, по сложности 3-хъ летъ, выданное имъ содержание при готовыхъ квартирахъ выражается следующими цифрами:

| | Мельнику. | Засыпке. | Бусовику. |
|----------------------|----------------|----------------|----------------|
| | Р | у | б л и. |
| На большихъ мельни- | | | |
| цахъ | отъ 410 до 600 | отъ 280 до 415 | отъ 170 до 252 |
| На среднихъ. . . . „ | 326 „ 385 | „ 234 „ 276 | 127 „ 150 |
| „ 2-хъ поставныхъ | | | |
| или малыхъ „ | 223 „ 277 | „ 156 „ 194 | не было. |

Общая сумма расходовъ за годъ на этотъ предметъ по всемъ мельницамъ Очерскаго округа, по сложности 3-хъ летъ, 1895—1897, составляетъ среднимъ числомъ 10.407 руб. 86 коп., а хлеба размолото въ годъ по такому же расчету 1.811.120 пуд.; стало быть, отъ содержания служащихъ упадетъ на пудъ размолотаго хлеба 0,575 коп.

Вообще новыя положенiя после уничтоженiя въ 1886 году лопаточнаго хлебнаго сбора дали въ Очерскомъ округе хорошия результаты и при улучшенiи на некоторыхъ мельницахъ механизма, благодаря техническимъ познаниямъ и заботливости управляющаго П. А. Малыхъ, способствовали увеличенiю помола по сравненiю съ годами, предшествовавшими помянутой реформе, какъ это доказывается цифрами.

Такъ, если мы возьмемъ по два трехлетия изъ стараго времени, когда существовалъ лопаточный хлебный сборъ, и за последние годы послѣ прекращенія того сбора, то среднія числа за годъ, по сложности этихъ трехлетій, покажутъ намъ количество размолотаго хлеба въ такомъ виде:

За бедноурожайныя трехлетия:

въ 1883, 1884 и 1885 годахъ. . 1.359.907 пуд.

„ 1892, 1896 и 1898 „ . . 1.753.754 „

За обильныя урожаемъ трехлетия:

въ 1880, 1881 и 1882 годахъ. . 1.781.070 „

„ 1893. 1895 и 1897 „ . . 1.862.269 „

Въ другихъ округахъ нераздельнаго имения установленная после уничтоженія лопаточнаго хлебнаго сбора плата за размоль хлеба также была увеличена, но въ положеніяхъ на содержаніе служащихъ никакого измененія не было, почему средняя плата за размоль хлеба и расходы на содержаніе служащихъ по расчету на пудъ размолотаго хлеба получаютъ въ частности по округамъ имения неодинаковые.

Воспользуемся для сравненія имеющимися у меня свѣденіями за следующие годы:

| | При лопаточномъ хлебномъ сборѣ. | | За отменой лопаточнаго сбора. | |
|---|---------------------------------|-------------|-------------------------------|---------|
| | 1880 г. | 1881 г. | 1895 г. | 1896 г. |
| Средняя плата за размоль хлеба въ округахъ: | | | | |
| Очерскомъ копеекъ | 1,83 | 1,85 | 2,305 | 2,382 |
| Ильинскомъ. „ | 1,910 | 1,933 | 2,85 | 2,84 |
| Кувинскомъ. | 1,900 | неизвѣстно. | 3,39 | 3,43 |
| Содержаніе служащихъ по расчету на пудъ размолотаго хлеба обошлось въ округахъ: | | | | |
| Очерскомъ копеекъ | 0,192 | 0,193 | 0,541 | 0,550 |
| Ильинскомъ „ | 0,194 | Нѣтъ | 0,790 | 0,791 |
| Кувинскомъ „ | 0,263 | данныхъ | 0,897 | 0,943 |

Настоящими сравнениями доказывается, что содержание служащихъ въ другихъ округахъ обходится дороже противъ Очерскаго округа: въ Ильинскомъ на 45%, въ Кувинскомъ на 66%. Стало быть, исчисленная выше сумма сбережений по Очерскому округу отъ неоднократнаго изменения условий въ содержании служащихъ, за несколько летъ, на 13.683 рубля имеетъ существенное значение.

Къ этому сбережению следуетъ прибавить еще новый доходъ, установленный на Очерскихъ мельницахъ по моей инициативе съ 1886 года за право рыболовства въ прудахъ. Этого дохода получено за 13 летъ 4.546 руб. 18¹/₂ коп. Установивъ оброкъ за право рыболовства отъ 2 до 3 руб. съ мережи, смотря по длине ея, и отъ 20 до 30 коп. съ морды за все лето, управление обусловило рыболововъ начинать ловлю весной уже после того, какъ рыба окончить метание икры и запретило употребление недотокъ, саконъ и мелкочейныхъ мережъ для сбережения мелкой рыбы.

Въ заключение представленныхъ о своихъ заслугахъ данныхъ могу сказать, что на нихъ обращалось должное внимание.

Такъ, въ 1895 году управляющей главною Петербургскою конторою Н. Н. Анцифоровъ предлагалъ мне высшую должность въ главномъ управлении, но, не желая разставаться въ преклонные годы съ оседлостью въ Очере, я просилъ освободить меня отъ перевода въ Ильинскъ. На эту просьбу Николай Николаевичъ мне ответилъ:

„На письмо Ваше скажу: мнѣ скоро 74 года и „это не мешаетъ мне работать и много работать. На „значение Ваше Членомъ Главнаго Управления—это „было бы венцомъ Вашей службы майорату; въ упра-

„вляющие заводовъ могутъ назначаться люди, знающие заводское дело. Оставаться на $\frac{1}{2}$ пути службы—вещь не великая. Поэтому я советую Вамъ принять звание „Члена Главнаго Управления и темъ более, что при „его составе 2-хъ заводскихъ людей, одного лесничаго Ваши знания будутъ иметь полное применение „и составъ Главнаго Управления будетъ *полный* по „существу.

„Надеюсь, что Вы перемените Ваше мнение и мне „объ этомъ сообщите по телеграфу, коротко: *согласенъ*,—материальныя потери и неудобства можно бы было вознаградить”.

Хотя я и готовъ былъ, въ виду столь лестнаго для меня вниманія главнаго представителя владельца, принять данное высшее назначеніе по службѣ, несмотря на некоторыя личныя затрудненія, но какъ по собраннымъ въ Ильинскѣ сведениямъ явились другія не зависящія отъ моей воли препятствія, почему отъ перевода въ Ильинскъ я окончательно отказался.

31 июля 1899 года окончилось 50 лѣтъ моей службы въ Пермскомъ нераздельномъ именіи. Въ этотъ день сверхъ всякаго ожиданія служащіе почтили меня особеннымъ чествованіемъ.

Ко мнѣ явилось до 20 человекъ представителями отъ нихъ, изъ коихъ общеуважаемый по своимъ заслугамъ и нравственнымъ качествамъ, А. С. Костаревъ приветствовалъ меня, какъ юбиляра, чтеніемъ почетнаго адреса слѣдующаго содержанія:

„Достоуважаемый, Алексій Яковлевичъ!”

„Сего дня исполнилось пятьдесятъ лѣтъ Вашего „служенія въ именіи Его Сіятельства Графа. Послед- „ніе 19 лѣтъ Вы несли труды Члена Правленія въ „Очерскомъ округѣ и на этомъ поприщѣ Вашей по-

„лезной служебной деятельности Ваши высокие душевные качества приблизили насъ къ Вамъ и сделали благодарными: Вашъ авторитетъ былъ всегда „строга справедливъ во всехъ прикосновенныхъ „Вашей компетентности делахъ и Вы были всегда „внимательны ко всемъ служащимъ, делали справедливую оценку трудамъ ихъ и заботились о поощренияхъ и повышенияхъ ихъ въ должностяхъ. Въ частныхъ беседахъ съ Вами Ваша симпатичность внушала любовь и уважение къ Вамъ".

„Приветствуя и поздравляя Васъ, уважаемый „Алексий Яковлевичъ, съ полустолетнимъ юбилеемъ „Вашей примерной полезной деятельности, сердечно „желаемъ Вамъ добраго здоровья и благоденствия и „еще многие годы потрудиться на избранномъ Вами „поприще".

„Но чтобы запечатлеть въ настоящий знаменательный день высказанныя нами искренния чувства „вещественнымъ знакомъ, покорнейше просимъ принять па память отъ нижеподписавшихся благодарныхъ и уважающихъ Васъ сослуживцевъ подносимый „подарокъ".

На адресе значится 75 подписей.

Смущенный неожиданностью я едва нашелся отвечать на такое приветствие и отвечалъ приблизительно такъ:

„Вашъ почетный адресъ, гг. любезные мои сослуживцы, выше моихъ заслугъ вообще и темъ более выше моихъ заслугъ передъ вами. Изъ полувековой моей службы я провелъ въ Очере въ два периода около 20 летъ. Если въ это 20-летие одни изъ васъ достигли повышения по должности, другие—увеличеннаго содержания и вообще лучшаго положенія, лучшей обстановки по службе, то каждый обязанъ

за это не моимъ какимъ-либо дарованіемъ, но своимъ личнымъ достоинствомъ: своимъ способностямъ, своему трудолюбию, своему вниманию и усердию къ службѣ, поэтому мой голосъ въ коллегіи владѣльческаго управления не могъ имѣть безусловнаго значенія. Высоко оценивая ваше радушное, дорогое для меня сочувствіе къ моему полувековому юбилею и настоящий почетъ, какимъ вы удостоиваете меня, гг. глубокоуважаемые сослуживцы, я имею честь покорнейше просить всехъ васъ, какъ здѣсь присутствующихъ, такъ и отсутствующихъ, принять мою искреннюю сердечную глубочайшую благодарность".

Кроме того, я имѣлъ удовольствіе получить въ день своего юбилея несколько приветственныхъ телеграммъ и писемъ отъ своихъ прежнихъ сослуживцовъ изъ Билимбаевского завода, изъ с. Ильинскаго, изъ Москвы, Нижняго и Ялты.

Изъ Ялты меня приветствовалъ остававшійся въ Крыму по болезни нашъ управляющій П. А. Малыхъ, съ которымъ после того я служилъ уже не долго.

Въ 1901 году Петръ Алексеевичъ оставилъ службу, но какъ онъ родился въ Очере и после окончанія курса въ высшемъ учебномъ заведеніи все время своей службы провелъ въ Очере же, отличаясь прямыми, честными отношеніями къ рабочимъ и служащимъ, добродушіемъ и гуманностью, то понятно съ какимъ великимъ сожалѣніемъ лишались такого добраго кроткаго управляющаго мастеровые и служащие.

Чтобъ показать какими чувствами были проникнуты подчиненные и сослуживцы этого добраго управляющаго наразставаніи съ нимъ, я приведу здѣсь текстъ того почетнаго адреса, который преподнесенъ былъ Петру Алексеевичу на завтраке, устроенномъ въ честь его въ зданіи окружнаго правленія въ 24 число іюня 1901 года.

„Глубокоуважаемый и досточтимый,
Петръ Алексеевич!

„Тяжелымъ вздохомъ сожаления начинаемъ мы
„свой прощальный Вамъ приветъ. Вашъ выходъ въ
„отставку повергаетъ насъ въ неподдельное огор-
„чение.... Слова безсильны для выражения нашихъ
„чувствъ!

„Ваше вступление, XVIII летъ назадъ, въ упра-
„вление Очерскимъ округомъ было для насъ счастли-
„вою зарею наступающихъ лучшихъ дней, и мы при-
„ветствовали эту зарю, какъ светлую надежду на
„нравственное и бытовое упорядочение своей среды.
„Надежда наша не осталась тщетною: всею своею
„деятельностью Вы превзошли наши ожидания.

„Все Ваше служебное поприще среди служащихъ
„округа, которымъ симпатичная личность Ваша была
„хорошо известна много ранее вступления Вашего
„въ управление округомъ, и въ многолетний периодъ
„этого управления мы имели возможность ближе
„узнать высокия качества Вашего чуднаго характера.

„Вашъ истинно просвещенный взглядъ на вещи,
„Ваша гуманная отзывчивость ко всему доброму,
„Ваша безпредельная терпимость къ слабостямъ, къ
„недостаткамъ подчиненныхъ, Ваше безпристрастие,
„Ваша справедливость въ служебныхъ отношенияхъ,
„наконецъ Ваше неподражаемое добродушие въ сопри-
„косновенияхъ частныхъ давали намъ готовый идеаль
„такого начальника, при которомъ насколько легко
„и приятно служить, настолько же и самая служба
„можетъ быть продуктивна. Глубокий, неизгладимый
„следъ оставить въ нашей памяти пройденный съ
„Вами служебный путь, но этотъ следъ сохранится
„надолго и во многихъ техническихъ, администра-
„тивныхъ, общественныхъ, красноречиво свидетель-

„ствующихъ о себе делахъ Вашего плодотворнаго
„управления округомъ.

„Съ болью сердечной разставаясь съ Вами на по-
„прище служебной деятельности, глубоко проникну-
„тые сознаниемъ великой утраты симпатичнейшаго
„начальника, мы, всей служебной семьей, имеемъ
„честь засвидетельствовать Вамъ, Глубокоуважаемый
„Петръ Алексеевичъ почтительнейшую признатель-
„ность и искреннейшую благодарность за Ваши спра-
„ведливыя, снисходительныя, вполне человеколю-
„бивыя отношенія къ намъ, бывшимъ Вашимъ со-
„служивцамъ и подчиненнымъ.

„Низкий поклонъ Вамъ отъ насъ!

„Свой привѣтъ Вамъ мы желали бы закончить
„не словами прощанья, а приятной надеждой еще и
„еще встречаться съ Вами на жизненномъ пути, ви-
„деть Васъ какъ живое отрадное напоминание хоро-
„шаго прошлаго. Итакъ, до свиданія незабвенный,
„глубоко чтимый нами Петръ Алексеевичъ, душевно
„желаемъ Вамъ добраго здоровья на многіе годы
„для пользы общей, на благо преданныхъ Вамъ
„Очерцовъ!"

Адресъ художественно иллюминированъ интереснымъ
ландшафтомъ сосноваго бора съразстилающимся предъ
нимъ заводскимъ прудомъ подъ горизонтомъ небес-
наго свода, кроме того украшенъ видами заводскихъ
фабрикъ обоихъ заводовъ и той улицы Очерскаго
завода, где расположена церковь съ противополож-
ными зданіями окружнаго правленія и управитель-
скаго дома при другихъ некоторыхъ дополненіяхъ
въ виньеткахъ. Вообще художественная отделка
адреса съ принадлежностями къ нему оценивалась
дороже 100 рублей. Подписей на адресе значится
более сотни.

После ответа Петра Алексеевича на прощальный привѣтъ, выраженный въ адресѣ, я имѣлъ удовольствіе высказать ему свои воспоминанія и чувства въ такихъ выраженіяхъ:

„Глубокоуважаемый Петръ Алексеевичъ!

„Въ мае мѣсяцѣ окончилось 27 лѣтъ какъ судьба „перекинула меня съ Урала въ благословенный Очеръ. „Здѣсь въ 1874 г. въ первый разъ я имѣлъ удовольствіе познакомиться съ Вами, глубокоуважаемый „Петръ Алексеевичъ!

„Въ то время Вы служили механикомъ на здѣшнихъ заводахъ, а черезъ три года Вы сверхъ того „приняли на себя еще должность заводскаго члена „Окружнаго Правленія, участвуя также въ общихъ „делахъ по имению обширнаго Очерскаго округа. „Мне, какъ вотчинному члену Правленія, выпала „тогда счастливая доля быть Вашимъ коллегою, служить съ Вами совместно, вести дело за однимъ „столомъ, и хотя не долго, всего полтора года, я „пользовался счастливымъ случаемъ совместной съ „Вами службы, но и въ это короткое время я получилъ поучительные уроки Вашей высокой нравственности, уроки Вашей безукоризненной образцовой деловой службы.

„Мне приятно похвалиться Вашимъ дружнымъ добрымъ расположеніемъ ко мнѣ по службѣ, приятно „именно теперь, когда къ великому сожаленію наступилъ конецъ нашей совместной службы, высказать „въ присутствіи уважаемыхъ гг. сослуживцевъ нашихъ некоторыя воспоминанія Вашихъ любвеобильныхъ ко мнѣ отношеній. Я хорошо помню какъ Вы „сожалели въ 1878 году, что я не отказался отъ „перевода въ Добрянку, уверяя меня, что отказъ мой „уважили бы въ Петербургѣ, и къ тому дополнили,

„что рано или поздно придется мне снова возвра-
„титься въ Очеръ. Такая Ваша уверенность, Ваше
„предсказание оправдалось черезъ 5 летъ. Въ 1883 г.
„по приеме Вами должности управляющего Очерскимъ
„округомъ, Вы не замедлили ходатайствовать предъ
„графомъ Сергиемъ Александровичемъ о возвращении
„меня въ Очеръ въ настоящую должность. По приезде
„тогда графа изъ Очера въ Добрянку въ числѣ пер-
„выхъ его распоряжений дано было распоряжение о
„переводѣ меня въ Очеръ и какъ усердно ни про-
„силъ графа Добрянский управляющий оставить меня
„въ Добрянке, но графъ предпочелъ его просьбе
„Ваше ходатайство. И вотъ уже восемнадцатый годъ
„какъ я благоденствую на службѣ подъ Вашимъ гу-
„маннымъ управленіемъ, Петръ Алексеевичъ!"

„Въ 1882 г., председательствуя на Съезде тех-
„никовъ въ Добрянке, въ званіи главнаго механика
„всехъ заводовъ Пермскаго нераздельнаго имения,
„Вы порадовали меня своимъ любезнымъ посещеніемъ,
„а по возвращеніи моемъ на службу въ Очеръ не
„прошло и полутора годовъ, Вы представили меня
„къ пенсии, при чемъ просили графа оставить меня
„на занимаемой должности; по Вашему ходатайству
„отменено было распоряженіе объ уменьшеніи мне
„жалованья за службу въ виду назначенія пенсии;
„въ 1885 г. Вы оказали мне весьма важное пособіе
„при домоустройствѣ отпускомъ всехъ необходимыхъ
„материаловъ изъ заводскаго запаса по заготовитель-
„нымъ почти ценамъ, Вы руководили меня тогда
„полезными советами, благодаря чему, при помощи
„Божией, я скоро сталъ изъ бездомнаго хозяина осед-
„лымъ домовладельцемъ; Вы уполномочили меня че-
„резъ три года службы подъ Вашимъ управленіемъ
„полною официальною доверенностью на управленіе

„околоу на время Вашего отсутствия изъ Очера и „для случайныхъ делъ въ правительственныхъ учре- „жденияхъ; въ 1890 г., когда постигла меня продол- „жительная серьезная болезнь, Вы позаботились пре- „подать мне успокоительныя меры, желая содей- „ствовать успеху благотворнаго лечения, которымъ „я пользовался благодаря особенному обо мне попе- „чению, великому усердию, богатымъ познаниямъ и „любви къ своей профессии общеуважаемаго симпа- „тичнаго врача и по истинне добраго человека, Ва- „шего друга, А. Н. Попова; наконецъ Вы съ живымъ „горячимъ сочувствиемъ разделили общее желание „моихъ добрыхъ сослуживцевъ почтить меня въ день „юбилея полувековой моей службы почетнымъ адре- „сомъ и, мало того, Вы далее приняли на себя трудъ „по исполнению въ Москве хлопотливой комиссии „для меня по ихъ просьбе; Вы поспешили за темъ „прекрасно выразить мне, какъ юбиляру прослужив- „шему съ Вами 16 летъ, свои чувства, приветствия „и благопожелания, съ приложениемъ подарка въ „память—какъ Вы выразились—истинной благодар- „ности и признательности за мое правдивое и доб- „рое къ Вамъ отношение, потомъ Вы не забыли въ „день юбилея подтвердить свое приветствие теле- „граммою изъ Ялты”.

„Такое искреннее сочувственное редкое внимание „Ваше къ своему сослуживцу выше моихъ заслугъ, „но темъ более я горжусь имъ и ценю его высоко”.

„Изъ десяти управляющихъ, съ которыми довелось „мне служить въ нераздельномъ имении графа, въ „продолжение 52-хъ летъ, ни съ кемъ я такъ долго „не служилъ какъ съ Вами, добрейший Петръ Але- „ксеевичъ! Эта совместная счастливая 22-хъ летняя

„служба оставляет мне самая дорогая неизгладимая „воспоминания“.

„Сердечное русское спасибо Вамъ, высокоуважае-
„мый Петръ Алексеевичъ, за любвеобильныя ко мне
„отношения! Отъ души желаю Вамъ много летъ
„здоровствовать и счастливо наслаждаться полнымъ
„благоденствиемъ после утомительныхъ почтенныхъ
„трудовъ Вашей славной почти сорокалетней дея-
„тельности на пользу заводовъ именитаго владельца
„и на пользу местнаго многолюднаго населения!“.

Выслушавъ эту речь и соединенный съ благодар-
ностию сочувственный ответъ на нее Петра Алексе-
евича, присутствующие въ собрании, коихъ было более
50 человекъ, разошлись по залу отдельными круж-
ками и вели между собою оживленныя дружествен-
ныя собеседования. Одни, въ ожидании завтрака,
обратились къ Петру Алексеевичу съ вопросами куда
онъ намеренъ отправиться ныне для отдыха и где
потомъ решится избрать место постоянного житель-
ства, другие настояли при томъ чтобы онъ не поки-
далъ родного Очера; въ следующемъ кружке вспо-
минали какия и кому онъ оказалъ благодеяния за
время своей службы управляющимъ; далее велась
речь о замене имъ тяжелой старокричной работы
пудлингованиемъ и о введенныхъ имъ же по долж-
ности механика техническихъ усовершенствованяхъ
въ механизмахъ для облегчения и безопасности рабо-
чихъ, а также и въ видахъ увеличения продуктив-
ности заводскаго действия; инде втихомолку выска-
зывалась ему благодарность за безпроцентныя ссуды
на домоустройство; тамъ хвалили его за удешевлен-
ный способъ выделки кровельнаго железа изъ обрез-
ковъ, которое онъ отпускалъ мастеровымъ на кровлю
домовъ по доступной уменьшенной цене и въ долгъ,

къ удержке изъ заработокъ въ определенный срокъ; кружокъ любителей-театраловъ решилъ вопросъ какъ благодарить Софью Васильевну, супругу Петра Алексеевича, за участие ея въ спектакляхъ. Подобныя совещания повторялись некоторыми и во время оживленного завтрака. Наконецъ суть этихъ собеседований, воспоминаний и совещаний вырвалась наружу въ речахъ высказанныхъ Петру Алексеевичу несколькими лицами въ конце завтрака, когда все присутствующие съ бокалами въ рукахъ поднялись со своихъ местъ приветствовать дорогихъ гостей последнимъ единодушнымъ благопожеланиемъ: пьемъ, дорогие гости, за Ваше здоровье, отъ души желая вамъ счастливаго благоденствия на многие годы!

Софье Васильевне высказана особая благодарность любителями сцены за ея нередкое участие въ любительскихъ спектакляхъ.

Такъ закончилось чествование нашихъ дорогихъ гостей.

Съ июля месяца того же 1901 года вступилъ въ должность управляющего Очерскимъ округомъ, по назначению графа Сергея Александровича, инженеръ-технологъ А. И. Кузнецовъ.

Онъ окончилъ курсъ наукъ въ С.-Петербургскомъ технологическомъ институте въ 1889 году и потомъ служилъ въ Добрянскомъ заводе. Впредь до перемещения его изъ Добрянки въ Очеръ и вообще на время отсутствия управляющаго изъ Очерскаго завода управление Очерскимъ округомъ возложено было на меня по официальной доверенности отъ имени главнаго управляющаго нераздельнымъ именемъ, горнаго инженера Николая Степановича Конюхова, которою я и пользовался до конца своей службы.

Въ марте месяце следующего 1902 года состоя-

лась еще перемена въ управлении; другой мой кол-
лега, ученый управитель, Ф. Я. Бушуевъ, получавший
какъ и я пенсию, сверхъ жалованья по должности,
замененъ П. В. Сюзовымъ, который переведенъ съ
должности члена же вотчиннаго правления изъ Иль-
инска.

Наконецъ и я дождался конца своей службы. Отъ
19 апреля 1903 г. главное управление Пермскимъ
имениемъ сообщило Очерскому окружному правлению,
что на донесении главнаго управления съ предста-
влениемъ моего прошения объ увольнении въ отставку
его сиятельство положилъ резолюцию: „Согласно про-
шения члена Очерскаго правления А. Я. Власова
увольняю его отъ службы съ увеличениемъ получа-
емой имъ пенсии съ 600 на 750 рублей“.

24 апреля я съ удовольствиемъ прочиталъ эту
бумагу и оставилъ службу, проникнувшись внутренно
глубочайшею благодарностию къ высоко именитому
владельцу обширнаго Пермскаго нераздельнаго име-
ния, графу Сергию Александровичу Строганову, за
его благосклонное внимание къ моей службѣ, продол-
жавшейся 53 года 9 месяцевъ.

V.

Местоположение по отношению къ сплавнымъ рекамъ и время открытия
заводовъ. Первоначальныя устройства, производительность и потребность
горючаго въ Очере и Павловске.—Составъ Очерской дачи.—Заводские
экспонаты на Нижегородской выставкѣ. — Численность и экономиче-
ское состояніе населенія въ техъ же заводахъ.

Билимбаевскій чугуноплавильный заводъ, Екате-
ринбургскаго уезда, находится 55 верстахъ отъ Ека-
теринбурга на тракте къ Перми, не далее одной

версты отъ р. Чусовой, по которой до ея устья и далее по р. Каме доставляется чугуны на железо-делательные заводы. Этотъ заводъ открытъ въ 1734 г.

Добрянскій заводъ, Пермскаго уезда, основанный въ 1752 году, находится въ трехъ верстахъ отъ своей и общей пароходной пристани на левомъ берегу р. Камы, выше по течению реки города Перми верстъ на 60, почему местоположение его оказывается выгоднымъ какъ для доставки водой чугуна изъ Билимбая, такъ и для отправки своихъ произведений по р.р. Камъ и Волге на ярмарки и, въ случае надобности, и къ Очерскому и Павловскому заводамъ.

Напротивъ, Очерскій и Павловскій заводы, Оханскаго уезда, удалены отъ р. Камы. Принадлежащая имъ и при ней общая пароходная Таборская пристань находится на правомъ берегу Камы, въ 20 верстахъ выше города Оханска и соединена съ заводами подъезднымъ къ Пермско-Котласской железной дороге трактомъ. Павловскій заводъ расположенъ вблизи тракта на двадцатой версте отъ пристани, а до Очерскаго завода отъ пристани 28 верстъ. Между этими заводами, соединенными телефономъ, разстояния 9 верстъ.

Отъ железнодорожныхъ станцій помянутые заводы находятся: Билимбаевскій въ 24 верстахъ отъ станціи Тарасково, Добрянскій въ 40 верстахъ отъ станціи Левшино Пермской дороги, Очерскій въ 22 верстахъ отъ ст. Очерской (ныне Вознесенской) Пермь-Котласской дороги.

Очерскій заводъ основанъ графомъ Александромъ Сергеевичемъ Строгановымъ на пожалованной его прародителямъ земле, по просьбе котораго открытие завода разрешено указомъ Императрицы Елизаветы Петровны отъ 9 июня 1759 г. для того, какъ выражено Государственною Бергъ-Коллегіей, что „Билим-

баевский чугунъ въ ковку железа на Добрянскихъ молотовыхъ фабрикахъ происходитъ не въ полномъ числѣ и повсегодно бываютъ не малые остатки чугуна и въ томъ заключается капиталъ безъ всякаго плода". Основание завода заложено управителемъ вотчинъ Феодоромъ Дмитр. Ваулинымъ на нежиломъ урочище, на реке Очере, въ 55 верстахъ отъ города Оханска въ северо-западномъ направлении.

Въ 1701 году заводъ былъ пущенъ въ действие. Къ этому времени построены: плотина длиною 260 саж., шириною въ основаніи 17, вверху 12 саж., вешняжный и ларевой прорезы въ плотинѣ, два деревянныхъ корпуса для кричнаго производства съ 7-мью горнами, 7-мью молотами и клинчатыми мехами при каждомъ горнѣ, кузница съ 3-мя обыкновенными и двумя якорными горнами. Въ 1794 году построена лесопильная на две рамы и мукомольная 2-хъ поставная мельница.

Въ 1815 году построена фабрика для прокатки шиннаго и листового железа и токарная для оточки валовъ; въ 1818 и 1819 гг. клинчатые меха при кричныхъ горнахъ заменены цилиндрическими однодвухными мехами и кроме того учреждены вспомогательные цеха: литейный при одной вагранкѣ, слесарный, шпикарный, модельный и шорный.

Въ 1820 году открыты при Очерскомъ заводе приходское училище и больница.

Ныне, по даннымъ къ 1898 году, имеются въ заводе следующие устройства и механизмы: вагранокъ для чугунаго литья 2 и для переплавки меди 2, отражательныхъ печей для переплавки чугуна 2, воздуходувныхъ машинъ съ двухдвухными цилиндрами 2, вентиляторъ 1, кричныхъ горновъ съ 9-тью огнями 6, тресковыхъ горновъ для выделки железа

изъ окалины при 5-ти огняхъ 1, пудлинговыхъ печей действующихъ на дровахъ 6 и на нефти 3, генераторовъ для дровъ 3, сварочныхъ печей 2 и при нихъ прокатная машина 1, листопрокатная машина 1, при ней печи калильная о 3-хъ распарахъ 1 и регенеративная 1, лудильная печь о трехъ горнахъ 1 и при ней котловъ 4, кузнечныхъ горновъ съ 16-тью огнями 8, якорный горнъ съ двумя огнями 1, шпикарный 1, печей: кирпичеобжигательныхъ 2, дровосушильныхъ 4, водяныхъ колесъ 10, въ 103 силы, турбинъ 8 въ 185 сил., локобилей 2 въ 16 силъ, паровыхъ котловъ 1 въ 15 силъ и молотъ въ $2\frac{1}{2}$ тонны 1, вододействующихъ молотовъ 11, ножницъ для резки железа одне и механическихъ станковъ для обработки дерева и железа 24, крановъ подъемныхъ 3, лесопильная на две рамы 1, и мукомольная мельница о двухъ поставахъ, действующихъ отъ одного металлическаго колеса „Понсле“,—одна.

Основание Павловскаго завода относится къ 1816 и 1817 годамъ. Наименованъ заводъ Павловскимъ въ честь владельца генераль-адъютанта, генераль-лейтенанта графа Павла Александровича Строганова.

Въ 1817 году устроена деревянная фабрика съ резною и катальною машинами при одной печи съ тремя распарами для приготовления резного и обручнаго железа и въ томъ же году машины пущены въ действие. Въ 1824 и 1825 годахъ устроена другая деревянная фабрика и въ ней 3 листокатальныя машины, два разгонныхъ и два же гладильныхъ молота и одне листообрезныя ножницы. Деревянные корпуса заменены каменными уже въ периоде 1835—1842 годовъ.

Для выделки листового железа изъ болванки, получаемой изъ Очерскаго завода, теперь существуютъ

шесть прокатных становъ и при нихъ шесть калильных печей о 3-хъ распарахъ каждая, два разгонныхъ молота, пять молотовъ правежныхъ или гладильныхъ и листопробивныхъ печей: съ тремя распарами 1, съ двумя—1, регенеративная съ четырьмя распарами—1 и съ четырьмя нагревателями 1, листообрезныхъ ножницъ 4, вентиляторъ 1, станковъ для оточки валковъ 4 и мусоромольная машина 1.

Производительность заводовъ, по даннымъ 1897 заводскаго года, начинающагося съ мая месяца, выражается следующими цифрами:

а) по Очерскому заводу.

| | | |
|--|---------|----|
| Отлито чугуна въ припасахъ изъ | пуд. | ф. |
| отражательныхъ печей | 35.193 | 21 |
| Получено при томъ чугуна въ штыкахъ, негодныхъ припасахъ, крохахъ и железины | 32.953 | 20 |
| Отлито медныхъ вещей изъ вагранокъ | 176 | 13 |
| Выковано кусковъ: пудлинговыхъ | 432.926 | — |
| кричныхъ | 116.056 | 30 |
| тресковыхъ | 2.288 | 20 |
| Выковано и получено отъ прокатки | | |
| дощатой болванки | 720 | 23 |
| полосового и поделочнаго | 1.516 | 37 |
| квадратнаго | 1.885 | 33 |
| пакетныхъ досокъ | 10.615 | — |
| кровельной и посудной болванки | 469.071 | 20 |
| красныхъ листовъ — кровельныхъ | 24.930 | 8 |
| „ посудныхъ | 648 | 39 |
| сабаннаго | 152 | 7 |
| лопаточнаго | 109 | 26 |
| жести черной | 990 | 20 |

| | Пуд. | ф. |
|---|--------|----|
| Получено обрезковъ | 36.738 | 18 |
| Выделано—гвоздей кованныхъ . . . | 420 | 4 |
| „ инструментовъ и раз- ныхъ издалей. | 370 | 17 |

б) по Павловскому заводу.

Отъ прокатки получено железа:

| | | |
|---------------------------------|---------|----|
| Сортовой болванки | 11.293 | 26 |
| Колокольного. | 808 | 21 |
| Лопаточного. | 123 | — |
| Молотилочного. | 412 | 3 |
| Сабанного. | 1.365 | 31 |
| Заслоночного. | 394 | 16 |
| Красныхъ листовъ — кровельныхъ | 350.301 | 32 |
| посудныхъ | 7.956 | 9 |
| Листового — глянцевого. | 4.094 | 30 |
| черного. | 166.446 | 21 |
| полуматового | 148.409 | 30 |
| Посудного — глянцевого. | 636 | — |
| черного. | 5.492 | 36 |
| Получено обрезковъ | 94.313 | 28 |

Для заводскаго действия въ продолжение 1897 года
израсходовано горючаго:

| | Въ Очере. | Въ Павловске. |
|--|--------------------------------|-----------------------------------|
| древеснаго угля — местн. короб. (7,3 куб. арш.) | 4.664 | 1.180 |
| антрацита пуд. | 23 ¹ / ₂ | |
| нефти „ | 58.308 | |
| дровъ куб. саж. | 2.795 | 2.748 ¹ / ₄ |
| хвойныхъ сучьевъ „ „ | | 38 |

На обоихъ заводахъ въ 1897 году обращалось рабочихъ: въ цехахъ 1113, на вспомогательныхъ работахъ собственно при заводахъ и въ караулахъ 325, при поставке дровъ, угля и строительныхъ материаловъ 3.982, при перевозке металловъ между заводами и Камской пристанью 736, при грузке, выгрузке и сплаве каравановъ: мужчинъ 231 и женщинъ 350 человекъ.

Выдано платъ за работы местнымъ мастеровымъ въ Очере 100.980 р. 31 к., въ Павловске 62.677 р. 33 к. и крестьянамъ изъ окрестныхъ селений по обоимъ заводамъ 91.315 р. 64 коп.

Изъ обширной дачи Очерскаго округа поступило въ наделъ крестьянамъ 13 волостей на 24.520 ревизскихъ душъ земельныхъ угодий 219.045 дес. 1.276 кв. саж. и подарено мастеровымъ усадебъ 128 дес. 1.445 кв. саж., а затемъ въ непосредственномъ распоряжении заводовладельца графа С. А. Строганова осталось и состоитъ земель:

| | десят. | кв. саж. |
|--|---------|----------|
| усадебной | 196 | 551 |
| покосной | 2.989 | 2.051 |
| пахотной | 5.318 | 1.392 |
| подъ лесомъ | 50.473 | 1.737 |
| подъ вырубками, палежами и пустошами, покрытыми отчасти лесными насаждениями . . . | 38.538 | 284 |
| неудобныхъ | 2.669 | 1.129 |
| Итого . . . | 100.185 | 2.344 |

Изъ воздѣлываемыхъ земель состоитъ въ безплатномъ пользованіи мастеровыхъ, отказавшихся отъ поземельнаго надела, пашни и покосовъ у Очерцевъ 2.428, у Павловцевъ 1.084 десятины.

Въ 1896 году были представлены со всехъ заводовъ нераздельнаго имения графа С. А. Строганова на Всероссийскую промышленную и художественную выставку въ Нижнемъ-Новгородѣ образцы выделываемыхъ металловъ, по оценке достоинства коихъ заводовладельцу выданъ дипломъ, по которому присуждено право изображать на продажныхъ сортахъ железа съ заводовъ нераздельнаго имения государственный гербъ.

Изъ Очерскаго завода были представлены на выставку: а) непроварные куски кричнаго желъза, выделаннаго изъ чугуна съ обрезками для прокатки кровельной болванки для легковеснаго кровельнаго железа; б) куски изъ пудлинговаго железа, употребляемаго для прокатки болванки для средневеснаго и толстаго листового кровельнаго железа; в) кусокъ, выделанный изъ окалины съ листовыми обрезками для прокатки пакетныхъ досокъ; г) образцы листового кровельнаго и посуднаго железа: глянцеваго, чернаго, полуматоваго разныхъ развесовъ и номеровъ съ пробами демонстрирующими качество железа на изгибъ цельнаго листа 2 X 1 арш.,—эти листы были сложены въ холодномъ состоянii плотно въ $\frac{1}{64}$ долю, съ обстроганными кромками для показанiя числа слоевъ въ сгибъ; д) образцы жести черной разнаго веса въ листахъ 2 X 1 арш., назначаемой для лужения, съ пробами на изгибъ въ холодномъ состоянii цельныхъ листовъ, сложенныхъ вплотную въ $\frac{1}{32}$ и въ $\frac{1}{64}$ долю; е) образцы черной жести, покрытой медью, и ж) белая глянцевая жесьть и муаре въ листахъ 20" X 14". Кроме этихъ экспонатовъ былъ выставленъ еще привилегированный диаграмный приборъ, изобретенный управляющимъ Очерскимъ округомъ инженеръ-технологомъ П. А. Малыхъ для точ-

наго показанія неровностей на раскатахъ листока-
тальныхъ валковъ и супортъ съ наждачными кру-
гами для приточки валковъ. Диаграмный приборъ и
супортъ были установлены на деревянной модели
чистового прокатнаго стана, въ составъ которой вхо-
дили нижний чугунный прокатный валокъ, оточен-
ный и выверенный при посредстве указанныхъ су-
порта и диаграмнаго прибора, съ приложениемъ ме-
таллической линейки и циркуля, употребляемыхъ для
поверки положения раскатовъ и для измерения тол-
щины листокатальныхъ валковъ.

За такое остроумное изобретение и особенно по-
лезные труды по управлению заводами Петръ Але-
ксеевичъ награжденъ орденомъ Станислава 3 сте-
пени. Замечательно, что только одинъ изъ окруж-
ныхъ управляющихъ заводами Пермскаго нераздель-
наго имения удостоенъ Высочайшею наградою.

Правда, П. А. Малыхъ по старшинству и достоин-
ству службы занималъ первое место между всеми
управляющими въ Пермскомъ нераздельномъ име-
нии. Онъ управлялъ Очерскимъ округомъ 18 лѣтъ,
а ранее служилъ здѣсь же въ Очере механикомъ и
заводскимъ членомъ правления 13 лѣтъ и притомъ
въ продолжение $1\frac{1}{2}$ лѣтъ исполнялъ должность ме-
ханика по всемъ заводамъ нераздельнаго имения,
всей же службы его въ Очере составляетъ 39 лѣтъ.

При сообщенныхъ выше сведенияхъ о заводахъ,
полагаю, не лишены будутъ также интереса неко-
торыя данныя о численности и экономическомъ по-
ложении мѣстнаго населенія.

По однодневной переписи къ 1897 году состояло
наличныхъ душъ въ заводахъ:

| | Очер- скомъ. | | Павлов- скомъ. | |
|--|--------------------------------------|-------------------------------------|--------------------------------------|--------------------------------------|
| Мужского пола | 2.249 | | 1.188 | |
| Женского пола | 2.414 | | 1.178 | |
| | 4.663 | | 2.366 | |
| При этомъ числе душъ состоитъ домохозяевъ | 865 | | 399 | |
| | Въ Очерскомъ заводе. | | Въ Павловскомъ заводе. | |
| | Число поль- зующихся угольями. | Количество угодий. | Число поль- зующихся угольями. | Количество угодий. |
| У нихъ имеется земель- ныхъ угодий: собствен- ныхъ усадебъ, пода- ренныхъ владельцемъ. | 607 | 84 д. 245 кв. с. | 303 | 44 д. 1.200 кв. с. |
| Усадебъ же, арендую- мыхъ отъ заводо- владельца работаю- щими мастеровыми за плату по 20 коп. за усадьбу всякаго раз- мера | 118 | 13 д. 903 кв. с. за 23 р. 60 к. | 96 | 12 д. 2.353 кв. с. за 20 р. 20 к. |
| не работающими на за- воде по $\frac{1}{2}$ коп. съ квадратной сажени и менее. | 21 | 1 д. 1.282 кв. с. за 18 р. 41 к. | 20 | 2 д. 1.533 кв. с. за 20 р. |
| Пашни и покосовъ, остаю- щихся въ <i>безплатномъ</i> пользовании масте- ровыхъ <i>со времени уни-</i> <i>чтожения крепостного</i> <i>права:</i> | | | | |
| за работающими масте- ровыми | 740 | 2.400 д. | 359 | 1.064 д. 691 кв. с. |
| за стариками, вдовами и увечными, не со- стоящими въ работе. | 199 | 450 д. | 66 | 130 д. 1.352 кв. с. |
| Въ 1896 заводскомъ году обращалось изъ масте- ровыхъ въ работахъ на местномъ заводе. | | 817 челов. | | 602 челов. |
| Общая сумма заработка за тотъ годъ соста- вляеть | | 95.746 р. 73 к. | | 65.768 р. 7 к. |

| | Въ Очерскомъ заводѣ. | | Въ Павловскомъ заводѣ. | |
|--|----------------------|--|------------------------|--|
| | Число чело- вѣкъ. | Сумма зара- ботка и до- ходовъ. Рублей. | Число чело- вѣкъ. | Сумма зара- ботка и до- ходовъ. Рублей. |
| Сверхъ того заработано вне мест- ныхъ заводскихъ фабрикъ слу- жащими въ разныхъ должно- стяхъ: | | | | |
| въ Очерскомъ округѣ | 113 | 37.780 | 9 | 3.300 |
| на другихъ заводахъ Пермскаго нераздельнаго имения графа С. А. Строганова | 19 | 7.500 | | |
| на заводахъ другихъ владель- цевъ | 12 | 5.100 | 4 | 1.320 |
| въ земскихъ управлахъ | 7 | 3.990 | — | — |
| въ Сибири | 7 | 5.800 | — | — |
| въ Казани и другихъ городахъ . на пароходахъ, на железныхъ дорогахъ и на золотыхъ при- искахъ | — | — | 4 | 1.520 |
| Учителей | 14 | 9.500 | 10 | 5.720 |
| Волостныхъ писарей и писцовъ . | 3 | 1.100 | 3 | 740 |
| Занимающихся торговлею или въ услугахъ у торговцевъ . . . | 5 | 2.180 | 6 | 2.140 |
| Занимавшихся кустарными реме- слами на стороне | 30 | 6.850 | 20 | 5.070 |
| Обращавшихся въ работахъ: на заводахъ другихъ владель- цевъ | — | — | 5 | 890 |
| на другихъ заводахъ графа С. А. Строганова | | | 119 | 24.360 |
| на мельницахъ | 13 | | 13 | 2.233 |
| Обращавшихся въ работахъ на стороннихъ промыслахъ . . . | 10 | — | 10 | 2.760 |
| | — | — | 47 | 9.410 |
| Итого въ годъ заслужено и заработано на стороне . | 210 | 79.800 | 250 | 59.463 |

Изъ предъидущихъ цифръ видно, что изъ Очер-
скихъ мастеровыхъ, помимо местныхъ заводскихъ
работъ, состоятъ служащими въ разныхъ должностяхъ
180 человекъ, получающихъ годового содержания

72.950 руб., а изъ Павловцевъ обращается въ такихъ же должностяхъ только 36 человекъ съ содержаниемъ въ 14.740 руб., а затемъ наибольшая часть павловцевъ, 194 челов., заняты на стороне собственно работами, тогда какъ изъ Очеры въ работахъ на стороне никого нѣтъ. Причины такого явления объясняются тѣмъ, что въ Очере издавна существуетъ на иждивении заводовладельца двухклассное училище, на содержание котораго расходуется до 2 т. руб. въ годъ, и кромѣ того, заводовладелецъ обучалъ еще на свой счетъ, какъ въ крепостное время, такъ и после, сыновей некоторыхъ мастеровыхъ въ среднихъ учебныхъ заведенiяхъ, и такимъ образомъ молодые люди изъ очерцевъ, при лучшей подготовкѣ въ помянутыхъ училищахъ, имели возможность развиваться умственно посредствомъ чтенiя книгъ изъ общественной библиотеки, также издавна существующей въ Очере. Между тѣмъ какъ павловцы при существовании въ прежние годы низшей церковноприходской школы грамотности, а потомъ съ 1870 года одноклассной земской народной школы и за отсутствиемъ библиотеки лишены были средствъ для того умственного развитiя, какое необходимо для службы въ разныхъ счетныхъ, канцелярскихъ и другихъ должностяхъ, почему при большемъ избыткѣ рабочихъ въ Павловскомъ заводе противъ Очерскаго, особенно въ зимнее время за недостаткомъ въ прудѣ воды,—вынуждены искать работу на стороне, либо обращаться у себя дома къ кустарнымъ изделиямъ, для которыхъ они покупаютъ железа более, чѣмъ Очерцы, какъ это будетъ видно далее.

Въ Очерскомъ заводе одинъ изъ кустарей занятъ на своемъ заведенiи ваграночнымъ литьемъ, где отливаются преимущественно принадлежности земледель-

ческих машинъ и хозяйственныя вещи, какъ-то: шестерни, маховики, репы, жабки для мельницъ, котлы, сковороды, горшки, утюги, печи, очажныя плиты, надгробныя памятники и проч. Въ годъ отливается вещей до 2.000 пуд. и хотя въ заводе есть также литейная съ отражательною печью и вагранками, но были случаи, что заводоуправление пользовалось услугами кустика, который отливаль шестерни для господской мельницы по цене дешевле стоимости заводскаго литья на 10%. Материалы для действия вагранки кустикъ покупаетъ: чугунокъ изъ Кушвинскаго завода по 65 к. съ доставкой, коксъ изъ Перми отъ Любимова и изъ другихъ мѣстъ по 60 к. за пудъ. Все литье онъ распродаетъ на мѣсте, въ Очере.

Затѣмъ изъ кустарныхъ производствъ выдаются въ Очере наиболее: кузнечно-слесарное, столярное, а также работы каменщиковъ, печниковъ и штукатуровъ.

Въ 1889 году кустари сообщили о своихъ работахъ слѣдующия свѣдѣния, въ частности по ремесламъ:

| | Число кустарей домохозяевъ. | Стоимость купленныхъ для производства материаловъ. | Выработано изделий на сумму: | Получено дохода и заработка. | Изъ заработки и доходовъ приходится на домохозяина. |
|--|-----------------------------|--|------------------------------|------------------------------|---|
| Кузнечно-слесарному: | | Руб. К. | Руб. К. | Руб. К. | Руб. К. |
| не работавшие на заводе. | 41 | 7.256 90 | 18.591 20 | 6.338 50 | 154 60 |
| обращавшиеся въ заводскихъ работахъ | 16 | 560 35 | 1.358 35 | 730 — | 45 62 |
| Столяры | 14 | 318 — | 1.745 — | 1.357 — | 97 — |
| Каменщики, печники и штукатуры. | 16 | — | 2.170 | 2.170 | 135 62 |
| Синельщики | 1 | 600 — | 1.600 — | 1.000 — | 1.000 — |
| Содержатель маслобойни съ коннымъ приводомъ. | 1 | 120 — | 175 — | 55 | 55 — |
| Чеботари | 7 | — — | 1.010 — | 1.010 — | 144 28 |
| Портные | 4 | Н е | и з в е с т н о . | | |
| Гончары | 2 | — — | 600 — | 600 — | 300 — |
| Итого. | 102 | — — | 27.249 55 | 13.260 50 | 130 — |

За последние годы такихъ сведений нѣтъ, но известно, что изъ Очерцевъ арендуютъ отъ владельца земли подъ кузницы 49 человекъ—375 кв. саж. по 10 коп. съ квадратной сажени и что кустарями куплено въ 1896 году съ местного завода чугунаго литья 327 пуд. 21 ф. на 818 руб. 81 коп. и железа:

| | Весь. | | На сумму. | |
|---|-------|----|-----------|------|
| | Пуд. | ф. | Руб. | Коп. |
| на молотилки и веялки. . | 570 | 20 | 1055 | 70 |
| „ сабаны | 1221 | 30 | 2321 | 33 |
| „ косы, серпы, вилы, то- поры, подковы, крюки дверные и т. п. . . . | 4220 | 28 | 5064 | 84 |
| „ лопаты | 248 | — | 384 | 40 |
| для скотскихъ колоколовъ. | 247 | 10 | 383 | 24 |
| „ оковки сундуковъ . . | 500 | 27 | 525 | 71 |
| | 7009 | 1 | 9735 | 22 |

а всего чугунаго литья и железа куплено на 10.554 р. 3 к., не говоря о материалахъ, покупаемыхъ съ другихъ окрестныхъ заводовъ, количество которыхъ не-известно.

На основанія этихъ данныхъ можно заключить, что заработки и вообще доходы кустарей составляютъ за годъ не менее 15.000 рублей.

Некоторые изъ кустарей экспонировали свои земледельческия машины на Нижегородской промышленной и художественной выставкѣ въ 1896 году и заслужили похвальные отзывы.

Въ Павловскомъ заводе кустари заняты почти исключительно котельною и слесарною работами, приготавливая изъ листового железа: печи съ дымопроводами трубами, надпыльники, ведра, сковороды, кастрюли, кадочки, шалабы, ковши, лопаты и т. п. Эти

кустари купили железа для своих изделий въ 1896 году:

| | На местныхъ заводахъ. | | На заводахъ другихъ владельцевъ. | | Итого. | |
|---|-----------------------|---------------|----------------------------------|---------------|--------|---------------|
| | Пуд. | На сумму Руб. | Пуд. | На сумму Руб. | Пуд. | На сумму Руб. |
| 14 человекъ, не работавшие на местномъ заводе | 5.757 | 9.562 | 3.350 | 5.130 | 9.107 | 14.692 |
| 65 человекъ, занимавшиеся ремеслами изъ-за работы на заводе . | 3.905 | 6.799 | 270 | 430 | 4.175 | 7.229 |
| Итого. . . | 9.662 | 16.361 | 3.620 | 5.560 | 13.282 | 21.921 |

Кустари первой категории занимаются работами не единолично, но преимущественно наемными рабочими изъ местныхъ жителей.

Судя по количеству употребляемыхъ на изделия материаловъ, можно допустить, что кустари съ причислениемъ заработка кровельщиковъ, употребляющихъ для кровли домовъ железо нанимателя, зарабатываютъ не менее 7 т. руб. въ годъ.

Подводя итогъ заработкамъ и некоторымъ доходамъ другого рода, на основании предъидущихъ сведений мы убедимся, что по приблизительному учету мастеровые получаютъ за годъ: Очерцы около 190 т., а Павловцы не менее 132 т. рублей.

Въ крепостное время были учреждены графиней Софьей Владимировной въ Пермскомъ нераздельномъ ея имении специальные капиталы: страховой отъ огня, ссудный на хозяйственные нужды и коммерческий на развитие торговли и промышленности крепостныхъ людей. Изъ этихъ капиталовъ после уничтожения крепостного права поступило въ собственность общества мастеровыхъ—Очерскихъ 12.210 руб. 30 коп., Павловскихъ до 10 т. рублей.

Часть страхового капитала некоторыми хозяевами застрахованных строений обращена въ свою пользу, но потомъ, когда такой произвольной разделъ денегъ былъ воспрещенъ сельскимъ обществамъ, вся оставшая сумма какъ страхового, такъ и другихъ названныхъ выше специальныхъ капиталовъ поступила въ фондъ ссудо-сберегательныхъ товариществъ, которыя къ 1898 году имеютъ своихъ капиталовъ—Очерское товарищество 17.578, Павловское 19.876 рублей.

Кроме пособий отъ ссудо-сберегательныхъ товариществъ и независимо отъ специальныхъ продовольственныхъ капиталовъ, хранящихся въ губернскомъ земстве, мастеровые пользуются еще пособиями отъ заводовладельца изъ процентовъ съ особаго благотворительнаго капитала, учреждение котораго состоялось такимъ образомъ.

Въ 1881 году, за годъ предъ своею кончиною, достопамятный графъ Сергей Григорьевичъ Строгановъ далъ знать главному управлению: „Желая выразить благорасположение и попечение о будущности заводскихъ мастеровыхъ и промысловыхъ работниковъ Пермскаго маиоратнаго имения, я приобрелъ на мои личныя средства 5% облигаций восточнаго займа, номинально на 132 т. рублей серебр., и назначаю считать ихъ неприкосновеннымъ капиталомъ Пермскаго имения, а проценты съ онаго употреблять на выдачу постоянныхъ и временныхъ пособий преимущественно престарелымъ, безпомощнымъ заводскимъ мастеровымъ и промысловымъ работникамъ всехъ цеховъ”.

„Капиталь этотъ назначаю хранить въ Пермскомъ Отделении Государственнаго Банка. Проценты съ капитала доверяю получать изъ Отделения Банка главноуправляющему или главному центральному

„управлению Пермскаго майоратнаго имения и расходовать оныя на основаніи правилъ“.

Выдача пособій по правиламъ покойнаго графа назначается только „престарелымъ, безпомощнымъ, заводскимъ мастеровымъ всехъ цеховъ и промысловымъ работникамъ, не имеющимъ взрослыхъ сыновей и немогущимъ снискивать себе пропитаніе „трудомъ“, при условіи—если эти нуждающіеся въ пособіи имеютъ отъ роду не менее 55 лѣтъ и проработали на заводахъ и рудникахъ „безпрерывно и усердно, но не менее 40 лѣтъ, и все это время не замечались въ предосудительныхъ поступкахъ“. Размеръ постоянныхъ пособій ограниченъ „отъ 1 до 3-хъ руб. въ мѣсяцъ на работника“, а безпомощнымъ вдовамъ половиною того пособия, какое получали мужья.

На счетъ процентовъ съ помянутаго благотворительнаго капитала выдается пособій престарелымъ людямъ изъ мастеровыхъ Очерскаго завода 84 чело-векамъ до 1.450 руб., Павловскаго—33 чел. до 550, руб., или всего въ годъ до 2.000 руб., не говоря о содержаніи, какое выдается на счетъ завода изувечившимся на заводскихъ работахъ.

Мастеровые же, состоявшіе въ штатѣ служащихъ, на должности верховыхъ мастеровъ въ цехахъ или содержателями материаловъ, получаютъ по выслугѣ установленнаго срока денежныя пенсіи, согласно пенсіоннаго устава. Такихъ пенсій выдается мастеровымъ обоихъ заводовъ 31 чел. 4.241 р. 50 коп. въ годъ.

Наконецъ, работающіе на заводахъ мастеровые пользуются отъ завода владельца еще льготами по лесному довольствію. Въ продолженіе первыхъ 20 лѣтъ по уничтоженіи крепостнаго права имъ отпускались лесные материалы бесплатно, а съ 1881 года без-

платнымъ отпускомъ леса пользуются только вдовы и сироты, остальнымъ же работающимъ на местныхъ заводахъ, мастеровымъ отпускается лесъ за уменьшенные попенные, дешевле той таксы, какая существуетъ для людей неработающихъ въ заводе, на 60 и до 65%.

Оценка этой льготы определится следующими цифрами за два года. Попенныхъ за лесные материалы получено съ таксационной сажени (250 куб. футовъ плотной массы):

| | Въ 1896 году. | | | | | | Въ 1897 году. | | | | | |
|--|------------------------|-------------------|-----------|-------------------|-----------|-------------------|------------------------|------------------|-----------|-------------------|-----------|-------------------|
| | За строе- вой лесъ. | | За дрова. | | За жерди. | | За строе- вой лесъ. | | За дрова. | | За жерди. | |
| | Р. | К. | Р. | К. | Р. | К. | Р. | К. | Р. | К. | Р. | К. |
| съ людей, неработающихъ на местныхъ заводахъ. | 12 | 30 | 3 | 60 | 24 | | 12 | 10 | 3 | 60 | 24 | |
| съ мастеровыхъ, работающихъ на техъ же заводахъ. | 4 | 81 _{,83} | 1 | 24 _{,39} | 8 | 54 _{,31} | 4 | 48 _{,6} | 1 | 20 _{,73} | 8 | 76 _{,93} |
| следовательно, попенные уменьшены въ последнемъ случае. | 7 | 48 _{,17} | 2 | 35 _{,41} | 15 | 45 _{,69} | 7 | 61 _{,4} | 2 | 39 _{,27} | 15 | 23 _{,07} |

Количество таксационныхъ сажень.

| | | | | | | |
|---|---------------------------------|-----------------------------------|--------------------------------|---------------------------------|-------|--------------------------------|
| Всего отпущено материаловъ мастеровымъ: | | | | | | |
| за уменьшенную плату. | 459 | 2.530 ¹ / ₄ | 24 ³ / ₈ | 244 ⁷ / ₈ | 2.381 | 22 ¹ / ₂ |
| бесплатно вдовамъ и сиротамъ. | 6 ⁵ / ₈ | 371 | 10 ⁷ / ₈ | 6 ⁵ / ₈ | 335 | 10 |
| | 465 ⁵ / ₈ | 2.901 ¹ / ₄ | 35 ¹ / ₄ | 251 ¹ / ₂ | 2.716 | 32 ¹ / ₂ |

При оценке этихъ отпусковъ теми попенными, какие взыскивались съ людей, не работающихъ на местныхъ заводахъ, за исключениемъ внесенной рабо-

тающими мастерскими уменьшенной попенной платы, получится стоимость льготы мастерскимъ по лесному довольствию—за 1896 годъ около 9.400 р., за 1897—11.500 руб. или среднимъ числомъ заводоуправленецъ лишается доходовъ за лесъ отъ оказываемой льготы по 10.450 рублей въ годъ.

