

65.04
КС 79

П. Н. СТЕПАНОВ

УРАЛ



ГЕОГРАФИЗ

1957

3305

с 79

П. Н. СТЕПАНОВ

У Р А Л



~~57645~~



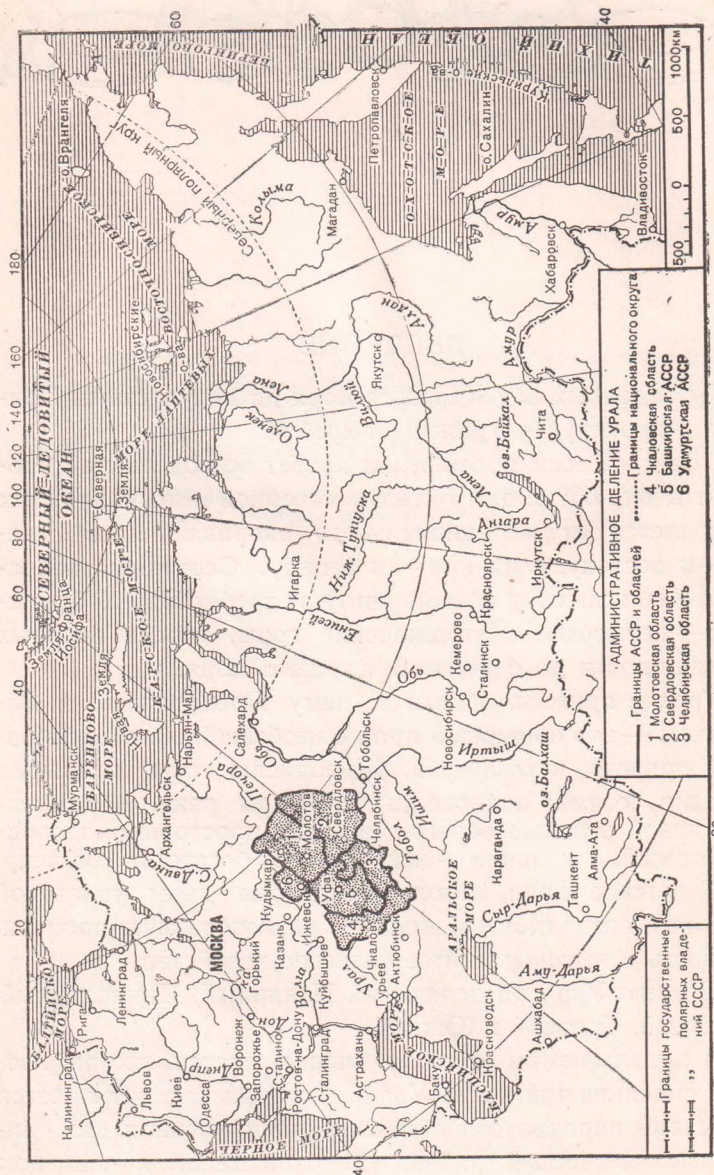
21.85021 ЕН

ГОСУДАРСТВЕННОЕ ИЗДАТЕЛЬСТВО
ГЕОГРАФИЧЕСКОЙ ЛИТЕРАТУРЫ
Москва 1957





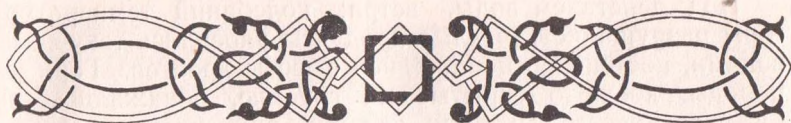




Урал на карте СССР

— . 62 51° . .
1300

1941 .



XIX

«

:».

55°30

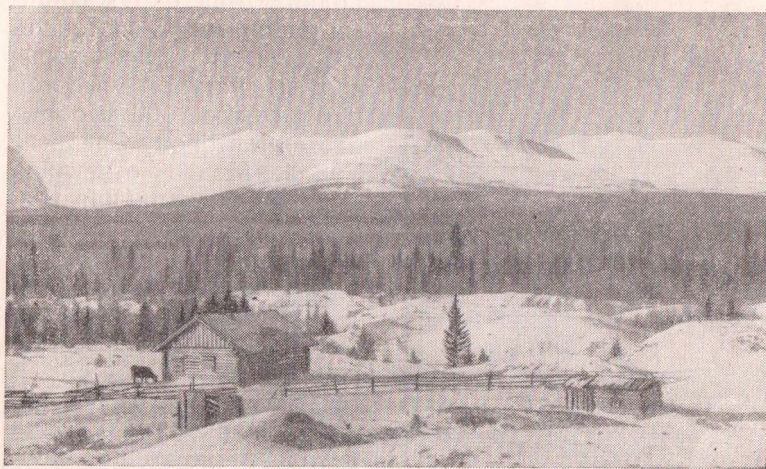
61°

— 410

25—30

— 80—90

« »,



«

(1569), (1493),
(1520).

15

7

5



Орографическая схема Урала:

- 1 — гора Ишерим, 1027 м; 2 — гора Денежкин Камень, 1493 м; 3 — гора Конжаковский Камень, 1569 м; 4 — гора Благодать, 352 м; 5 — гора Высокая, 298 м; 6 — гора Юрма, 1002 м; 7 — гора Иремель, 1586 м; 8 — гора Ямантау, 1638 м; 9 — гора Магнитная, 616 м; 10 — хребет Урал-Тау

(1586).

(1638)

«

».

«

»

: «

».

(

«

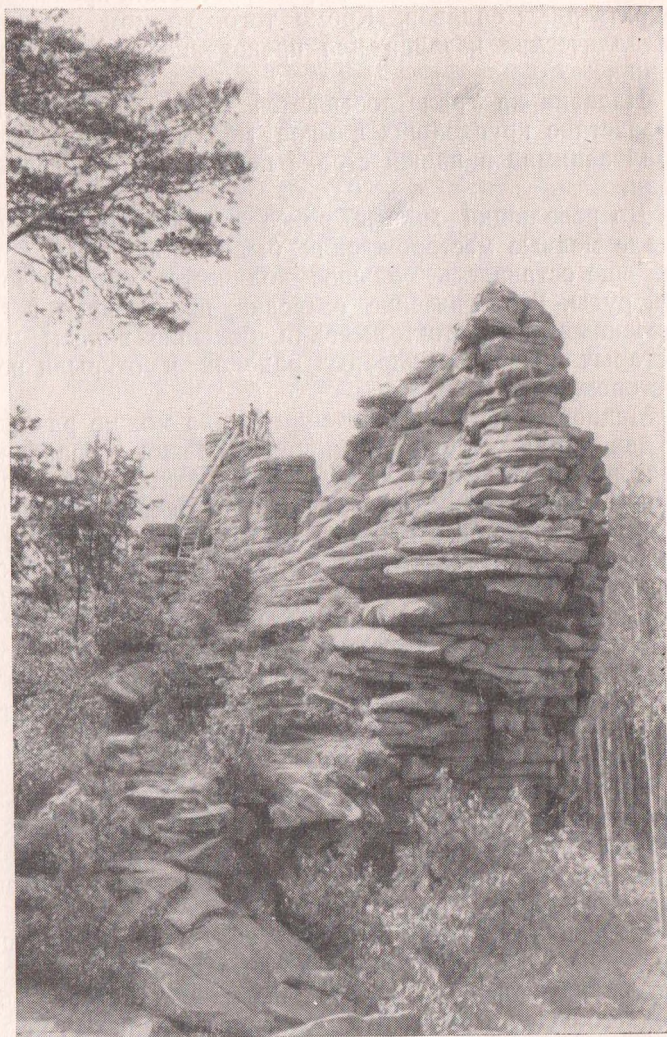
»).

(120—180).

XVIII (

XVIII

I 1725 . 1765 . 1883



«

»

125

XIX

1931

1849

1745

35,5

1929

270

80

1889

55

1831



54919

(90)

1920

1934

2 . . . Степень

17



150

120

«

*

1836

(

*



— 700 — 750

500—600

150—200

 30° ,

40°.

5—6.

7—8

40—50°

62 57°
57 51° —

¹ Следует отметить, однако, что р. Чусовая начинается на восточном склоне Урала.

2000

350

280

1475



— 3 16 .

2470

()

1925

50

150

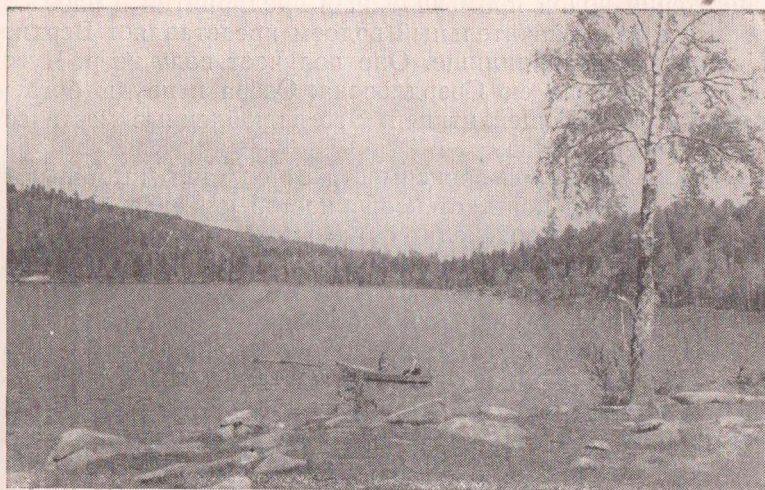
160—180

XVIII

XVIII

XX

(
200

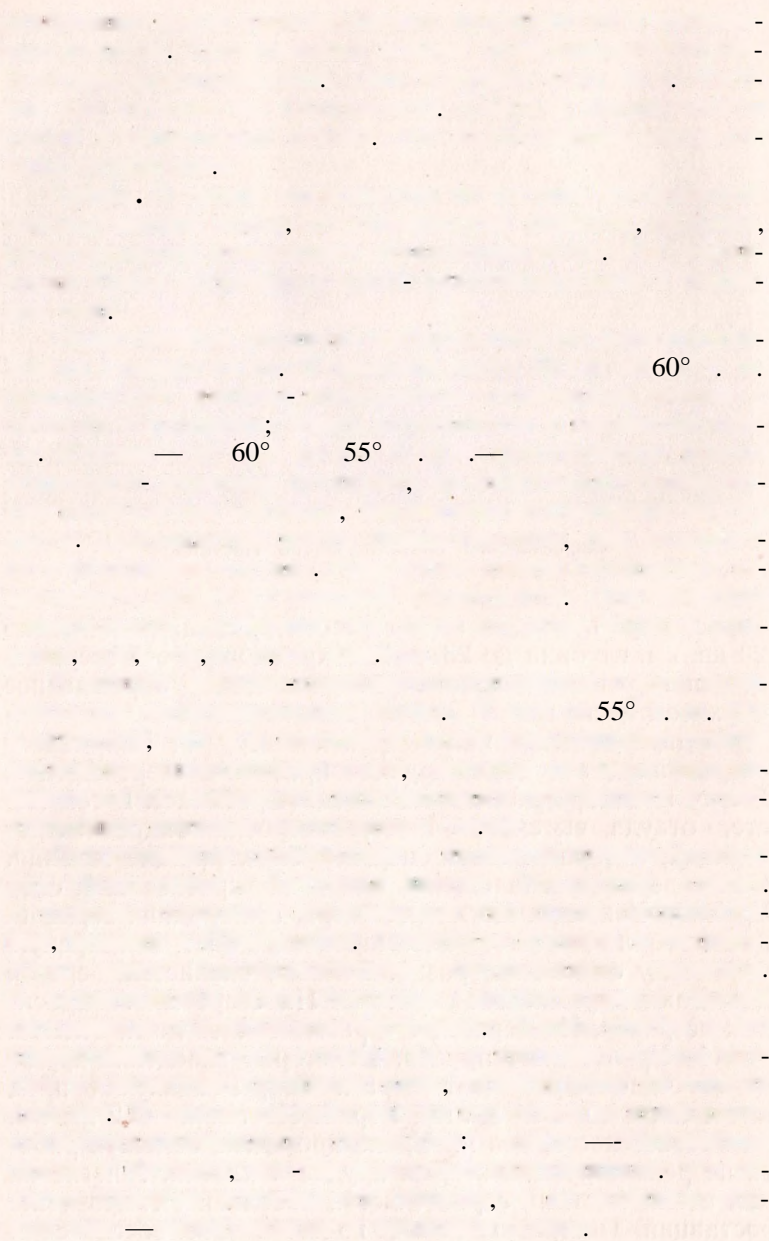


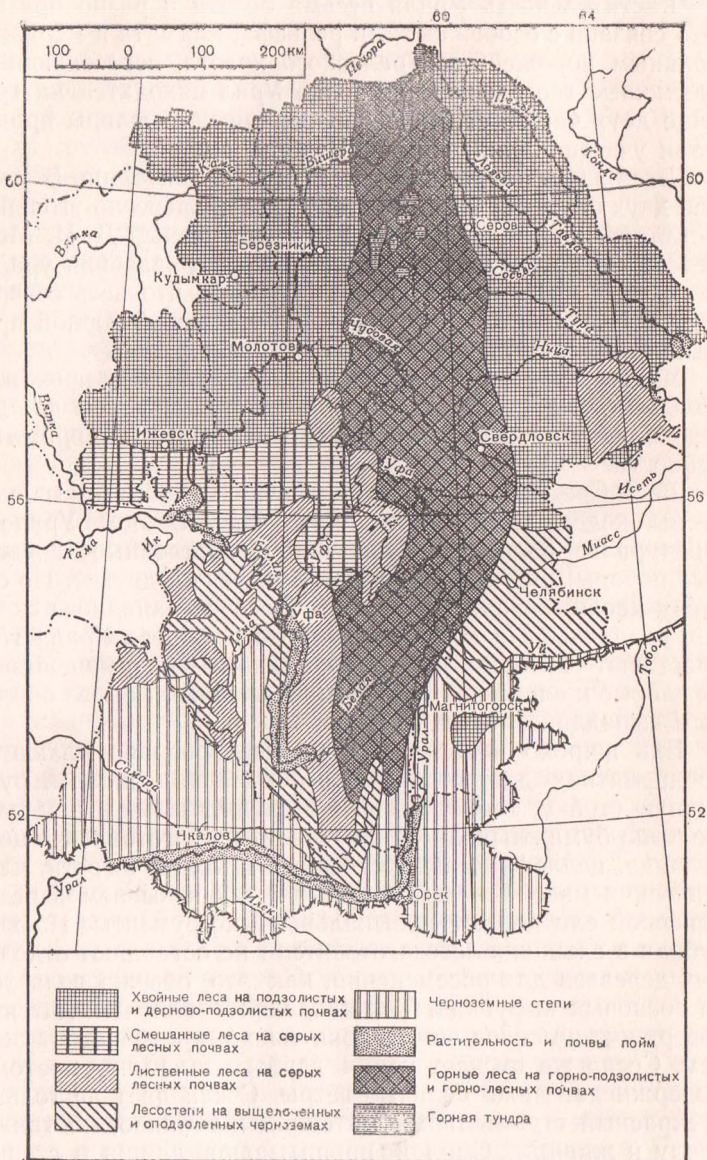
20

23

21

— 12





« . . . - « » :

(56° 50' . .)

750

1050

()

1935—1940

1927—1931

-10%.

40

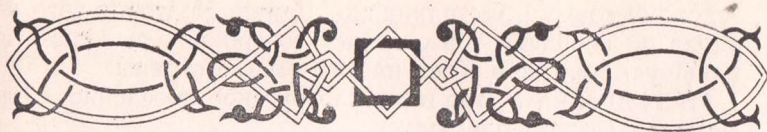
XVIII : «

».

1946 .

1939 .

[illegible]



(—), (') ().

XIII

».

XIII

1430

(

).

1478

«

(

)

XVI

XVI

1558

3,5

80-

XVI

1586

2000

*

XIV

XVIII

1589 .

XVI .

1596 .

«

»

(1598 .),

« » « ».

(1586 .),

2

()

XVII

« »

« » « » —

1
2

« ».

30-

XVII .

-
-

1.

-

,

,

,

,

,

,

-

XV .

-

-

-

2 .

XVIII .

,

,

,

-

,

,

—

I. 1696 .

-

—

, «

&

;

:

-

()

,

«

>.

,

,

,

.

, «

*

».

55

1701

: 1704 —

, 1718 —

XVIII

30- XVIII

1702

, 6

I

1719

1721

I,

«

,

,

,

,

...

1721
—
XVIII ..

1735 .

1731—1737 .

24 1737 .

15

70%

30 . 1740 .

XVIII .

50
(1752—1762 .)
80-

XVIII .

55 ,

30 . , $\frac{2}{3}$ -

30- XVIII . -

1, . . . (

2. , -

— 1735 „ -

— , -

— , -

() — ,

(XVIII) —

« , , , .

— ,

XVI . , XVII .

* 1726-1734 . —

* 1755 . » (1762 .) — « -

, XVIII .

. 1721 .

,
« ».

100
70

— 50' -

1761 .)

(1741 —

« » , -

: , -

,
, -

, -

XVIII .

XVIII .,

,
,
, — , -

»
XVIII

60-

1773

()

¹ Правдивое описание жизни уральских рабочих и крестьян того времени читатель найдет в романах «Золотой клюв» Анны Караваевой и «Каменный пояс» Е. Федорова, а также в сказках П. П. Бажова.

1774

1775 .

XIX .

XIX .

XIX .

40—50-

XIX .

1861 .

(1

» . .

: «

» 1.
«

, — . . , —

» 2.

: « ,

— XIX .

» 3.

, 1877 .

, 1897 .

$\frac{2}{3}$

$\frac{1}{3}$

XIX .

1914 . 125

30.

1878 .;

1 . . . , .3, .4, .424.
2 . . . , .3, .4, .426.
3 . . . , .426—427.

— (—) (—),

1885 .

1896 .

XIX .

XX .—

"/to

XIX .

1899 .

91 .

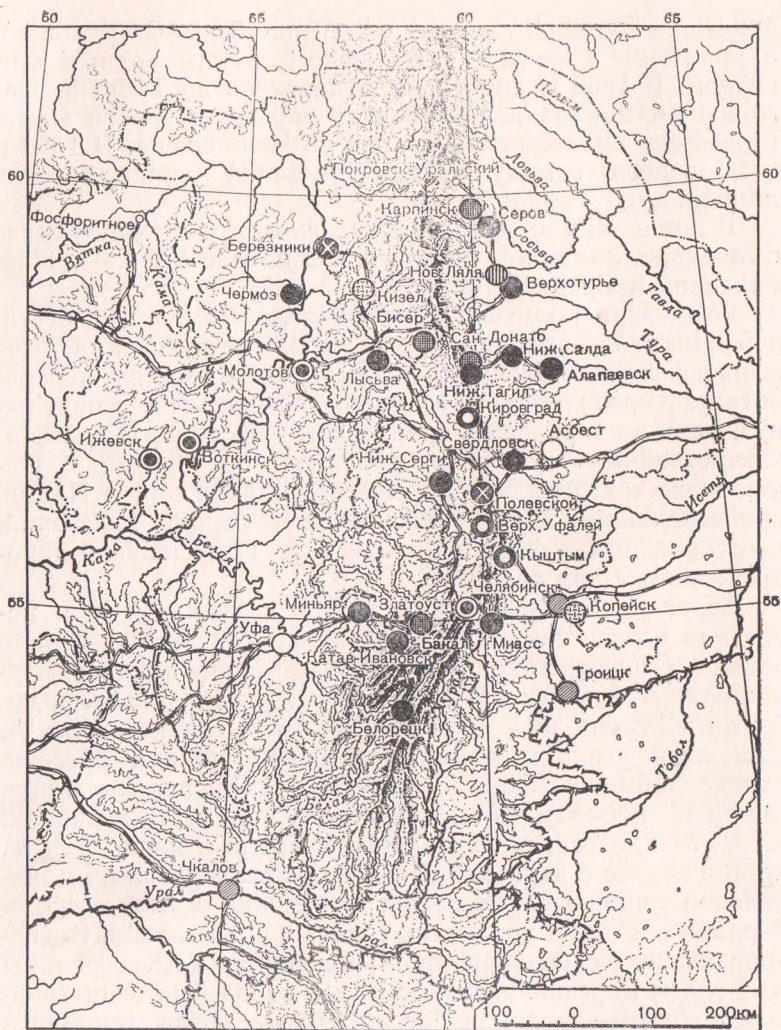
$\frac{1}{5}$.

XIX „

90-

XX .

1913 .



Преобладающие отрасли промышленности:

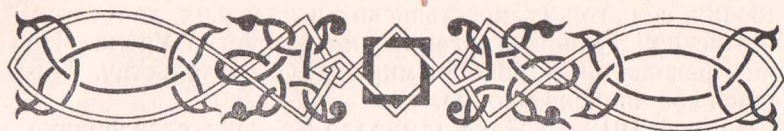
- | | | |
|--------------------|-----------------------------------|---------------------------------|
| Топливная | Цветная металлургия | Деревообрабатывающая и бумажная |
| Добыча руды | Машиностроение и металлообработка | Пищевая |
| Черная металлургия | Химическая | Разная |

Промышленность дореволюционного Урала

1918

1919

1919



1920 . VIII

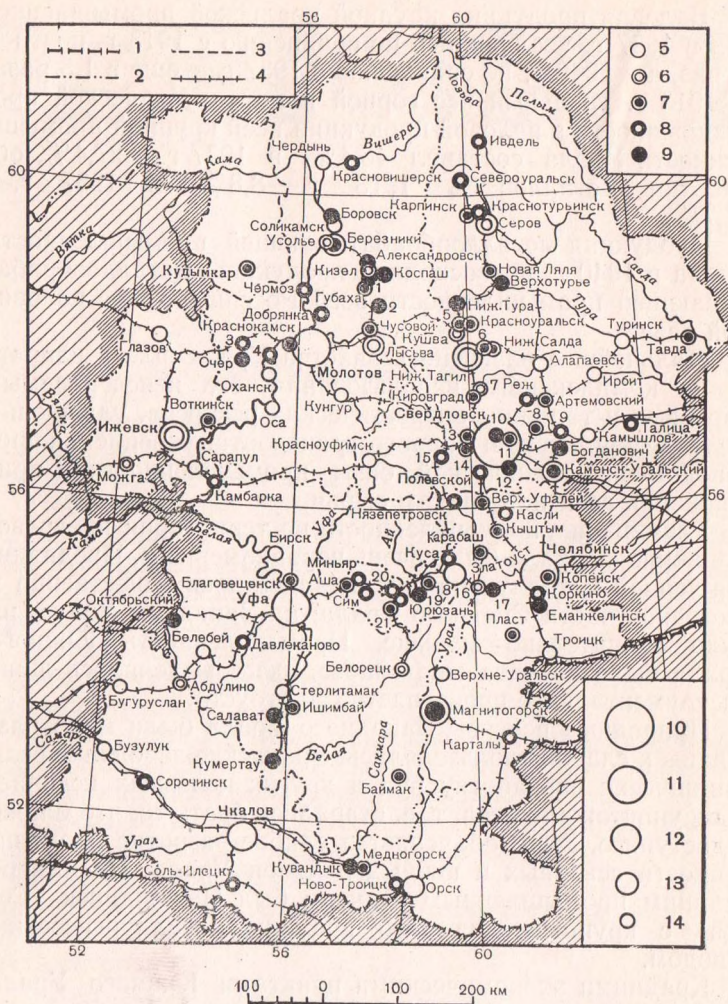
() 1930 .

«

».

9	1937 .	1913 .	-
,	1940 .	1937 ,—	1,5 .
1913 .			-
	45,4%, 1937 .—	27,4%,	-
	1913 .—8,8%,	1937 .—	-
31,7%.			-

1940 .



Города Урала

Границы: 1 — союзных республик; 2 — автономных республик и областей; 3 — национальных округов; 4 — железные дороги. Возникновение городов и рабочих поселков: 5 — до 1917 г.; 6 — 1917—1926 гг.; 7 — 1927—1941 гг.; 8 — 1942—1945 гг.; 9 — 1946—1954 гг. Города с населением: 10 — свыше 700 тыс. жителей; 11 — от 400 до 700 тысяч; 12 — от 200 до 400 тысяч; 13 — от 100 до 200 тысяч; 14 — менее 100 тыс. жителей. Номерами на карте обозначено: 1 — Углеуральск; 2 — Гремячинск; 3 — Вережагино; 4 — Нытва; 5 — Верхняя Тура; 6 — Верхняя Салда; 7 — Невьянск; 8 — Асбест; 9 — Сухой Лог; 10 — Верхняя Пышма; 11 — Березовский; 12 — Сысерть; 13 — Первоуральск; 14 — Ревда; 15 — Нижние Серги; 16 — Миасс; 17 — Чебаркуль; 18 — Сатка; 19 — Бакал; 20 — Усть-Катав; 21 — Катав-Ивановск.

1956	1940	5,6	
			12,6
17,2			(
1956 .)	15,6		
-21	1		
	(32	1).
		(14	
1 .)			55,6%.
			35%

1955

118

198

1

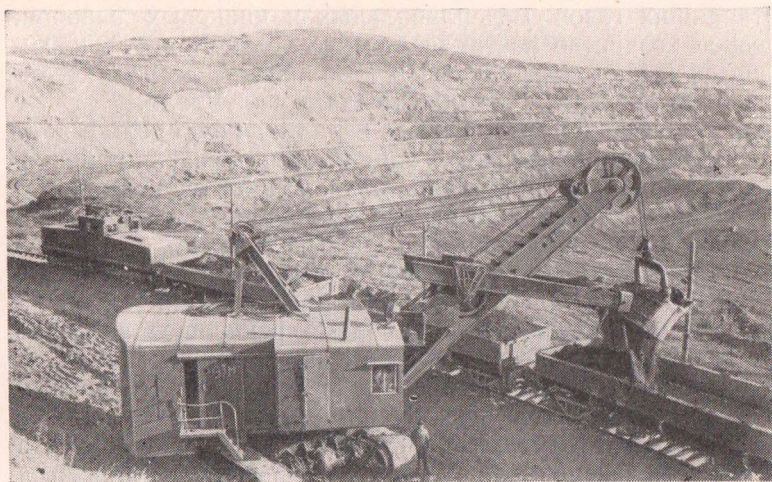
1940 .2,4

1956 .—4,9

¹ О. А. Константинов. Городские поселения Урала. «Вопросы географии», сб. 39, стр. 79.

1932 . 1940 .

12,8 1956 . 26,4 .
1955 . , 17,5 . 13,4 .
35,7%, —36,2%.



XX

1913

1941

$\frac{1}{10}$

$\frac{1}{3}$

1933

«

(

)

».

«

».

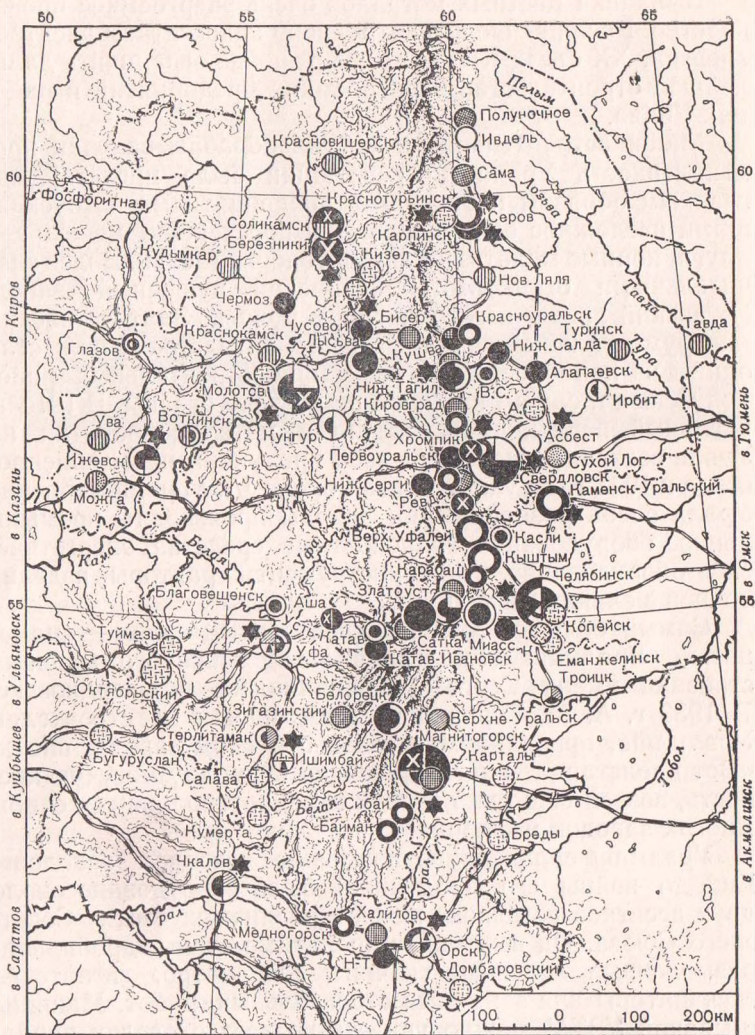
48

1000 ;

7

14

61



Промышленные центры:

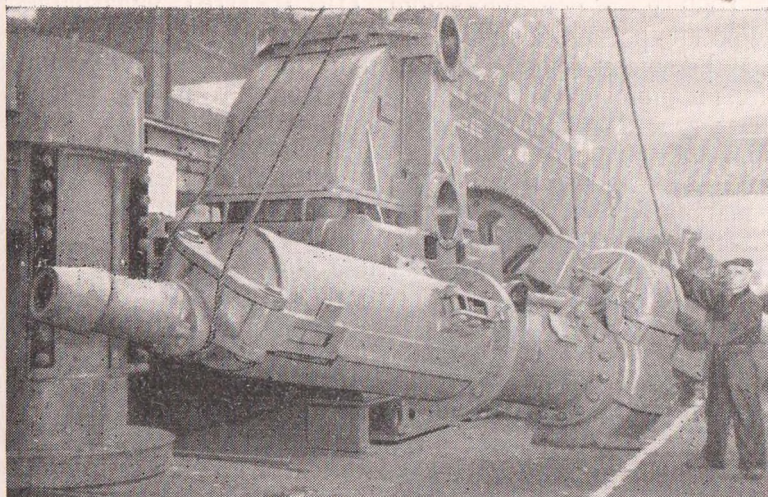
- Крупные
- Средние
- Прочие важнейшие

Преобладающие отрасли промышленности:

- Топливая
- Добыча руды
- Черная металлургия
- Цветная металлургия
- Машиностроение и металлообработка
- Силикатно-керамическая
- Химическая
- Нефтеобрабатывающая
- Деревообрабатывающая и бумажная
- Текстильная
- Пищевая
- Разная
- ★ Тепловые электростанции
- ☆ Гидроэлектростанции

Промышленность современного Урала:

А — Артемский; В. С. — Верхняя Салда; Г — Губаха; К — Коркино;
Н. Т. — Ново-Троицк; Ч — Чебаркуль



1933

1941

1955

(1940 — 7,5 58,2) 12,1
 (1940 — 2,6))

1929 . () :

« — (, () , -

, , , -

, , , -

. .), , , -

, , . . » . -

, . -

, . -

. 1955 . 2,9 , -

, . . $\frac{1}{3}$ -

. -

. 1956 . -

1940 . 7,5 , -

, , , -

, , , -

, , , -

— 25 . , -

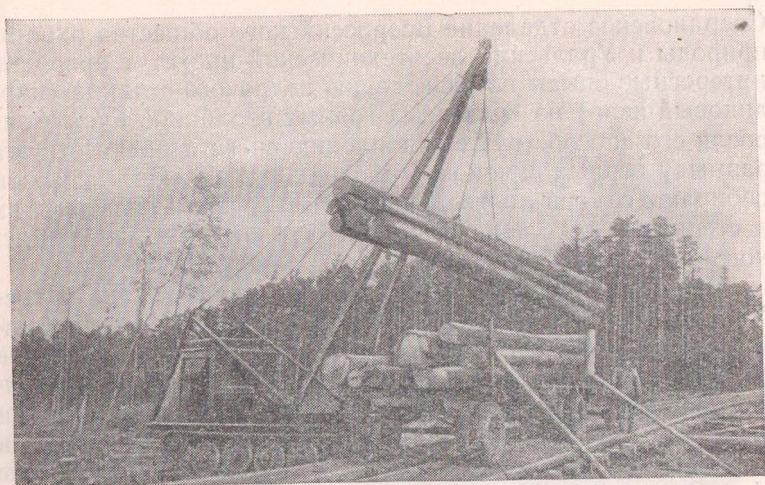
, , , -

— 1955 . -

37,3 . . , . . 17% . -

, . -

, .



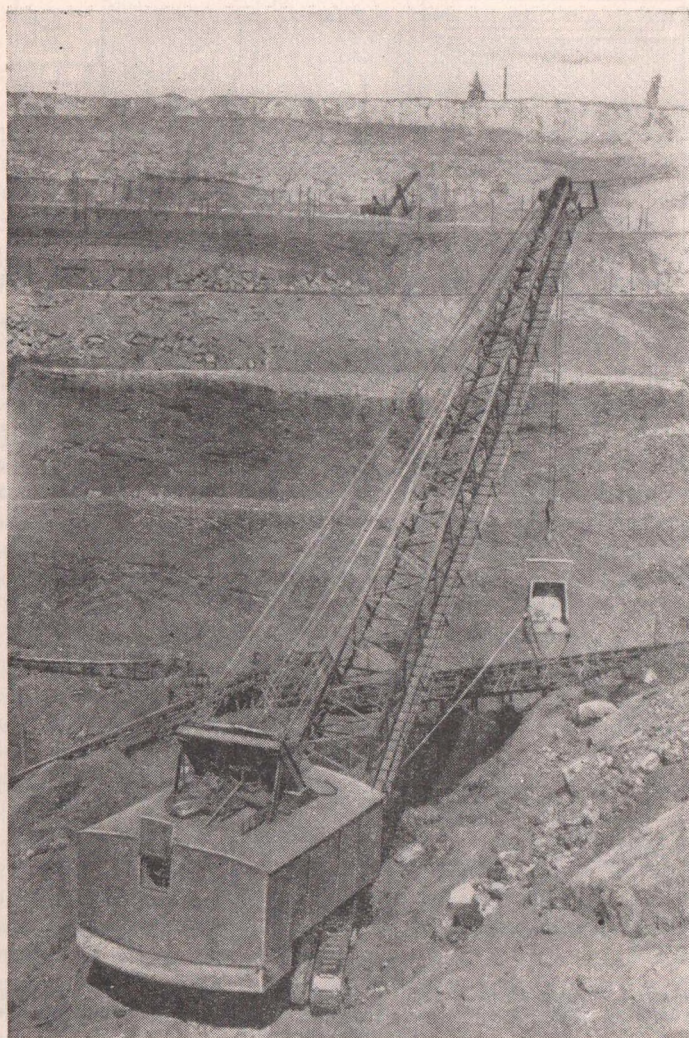
$4\frac{4}{5}$

3

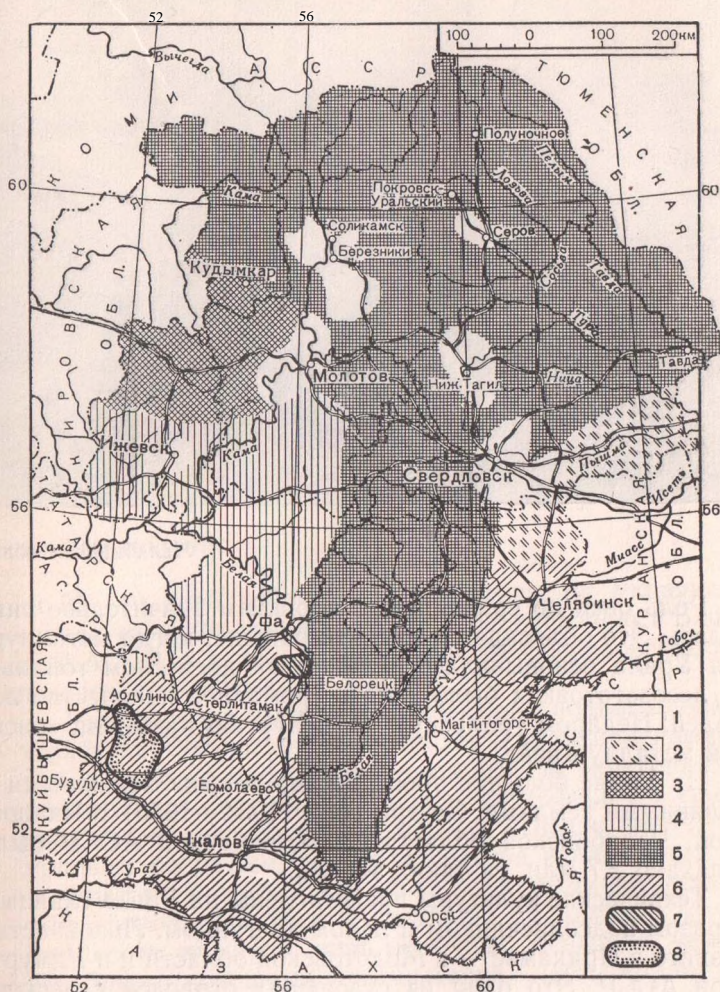
52,3

1956

1955



69



Сельскохозяйственные районы Урала:

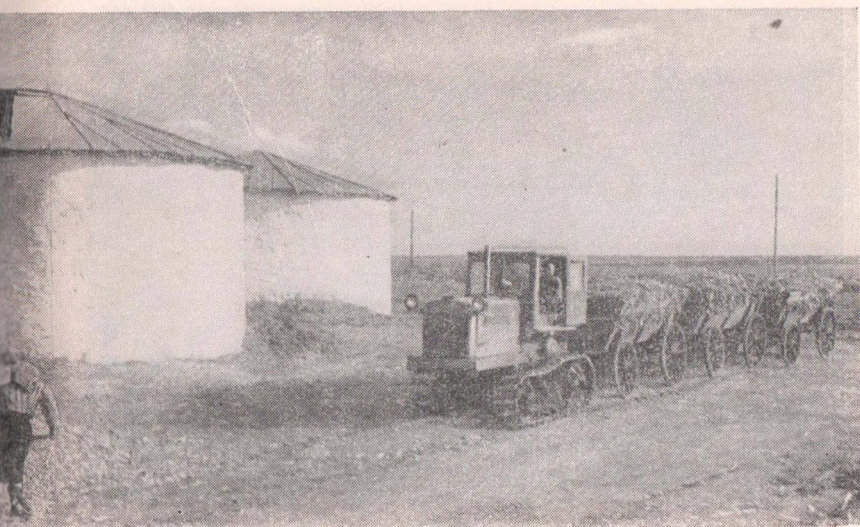
1 — пригородное овощеводство (и плодоводство — в южных районах), молочное животноводство; 2 — молочное животноводство, посевы зерновых культур (главным образом пшеницы) и льна; 3 — льноводство, молочное животноводство, посевы картофеля и зерновых культур; 4 — посевы зерновых культур и молочно-мясное животноводство; 5 — лесные промыслы, молочно-мясное животноводство, овощеводство и посевы зерновых культур; 6 — посевы пшеницы, мясное и мясошерстное животноводство. Районы наибольшего распространения: 7 — сахарной свеклы; 8 — корняндра



».

(1954 — 1956)

2,7



35—40



. , , « » , -
 (). , « » -
 , -
 —
 —
 , -
 , -
 ; 650 .
 , -
 , -
 . -



20

).

(200—300)

1954

(10—

), (),
, 50

24

— 10

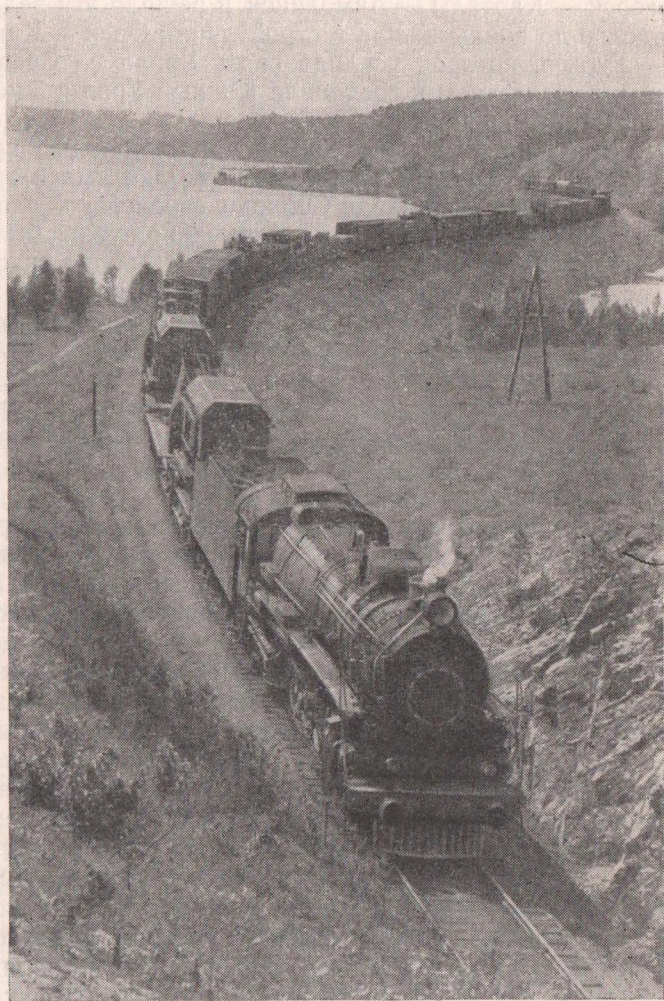
1920

1930

1)

2)

3)

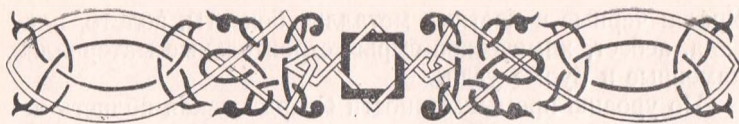


1933

1000

XIX

1839



750

1934

200

—
1939 ..

60%.

200 e

—
,—

,

,

,

«

,

»,—

.

1926

1939

— 425

..

140

1956

—

707

1928

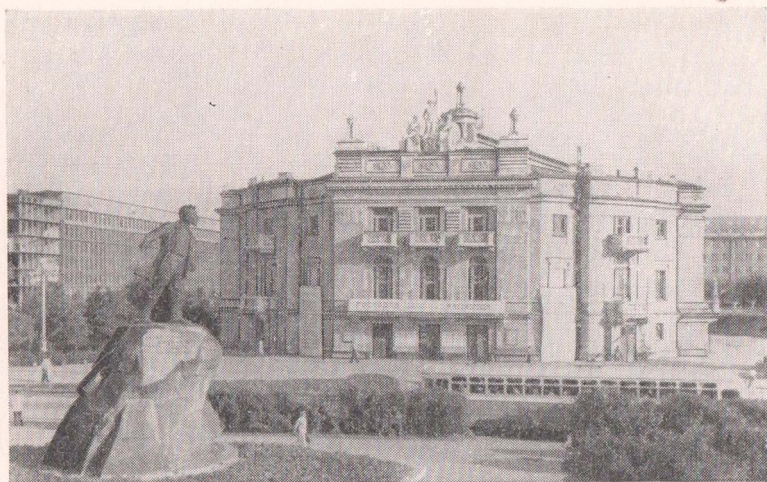
*

1920

1945

1924

20



1947

1826



8

«

»

50

80

1701

XIX

60

1720

1872

XX

30-

«

1938

XVIII

.);



The building is a large, multi-story structure with a complex facade. It features a central section that rises slightly above the rest of the building, possibly a clock tower or a central entrance. The building is surrounded by a wide, paved area, which appears to be a road or a plaza. In the foreground, there are some trees and a small structure, possibly a guardhouse or a small building. The background shows a hilly landscape with more trees and possibly other buildings in the distance.



1924

()



XIX

1914

1643

1938

170

670

450

*

, 1940

, ; -
() -

-
-

, -
-

, -
-

, -
-

1925 -

5—6

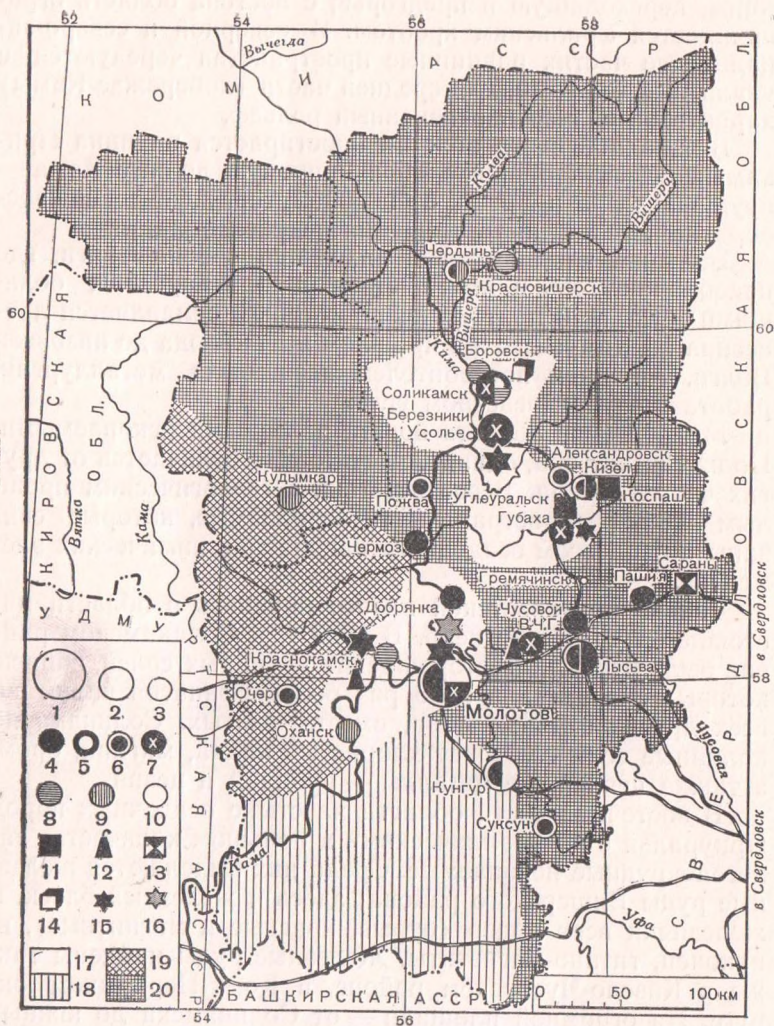
, -
-

, -
-

(,), -
-

-
-

, -
-



Экономическая карта Молотовской области

Промышленные центры: 1 — крупнейшие; 2 — крупные; 3 — прочие важнейшие. Промышленность: 4 — черная металлургия; 5 — цветная металлургия; 6 — разнообразное машиностроение; 7 — химическая; 8 — бумажная; 9 — деревообрабатывающая; 10 — разная. Добыча полезных ископаемых: 11 — каменный уголь; 12 — нефть; 13 — хромиты; 14 — калийная и поваренная соли. Электростанции: 15 — тепловые; 16 — гидроэлектростанции. Сельскохозяйственные районы: 17 — пригородное овощеводство и молочное животноводство; 18 — посевы зерновых культур и молочно-мясное животноводство; 19 — льноводство, молочное животноводство, посевы картофеля и зерновых культур; 20 — лесные промыслы, молочно-мясное животноводство, овощеводство и посевы зерновых культур. В. Ч. Г. — Верхне-Чусовские Городки

$\frac{2}{3}$

$\frac{1}{3}$

— 2

45%

$$3,3 \quad \frac{2/3}{1/5} \quad , \quad 1/5 \quad -$$

« 60 »

() ,

255 . , 1939 ., 1956 .— 538 .

— 40 .

XVII—XIX .,

1954 .

— 24
500 .

40 —

Vt .

12

1937

«

».

1879

1784

$\frac{1}{3}$

—

(

)

— «

»

1947

150-

40%

(

),

« »

,

,

,

—

;

;

1954

300

,

,

—

,

1606

« »

,

,

,

« »

« »





10

%



¹ «Труды горно-геологического института», вып. 1, Уральский филиал АН СССР, 1940, стр. 33—34.

).

$\frac{1}{3}$

1912 . 55
2—2,5

4-
).

20-

()

— , , ; ,

(,
) ,

XVII

XIX

1956

5

1937

XVII

(200)

1925

1938

$\frac{3}{4}$

« »

()

97

100

1919 年 10 月 1 日 至 1920 年 9 月 30 日止

1920 年 10 月 1 日 至 1921 年 9 月 30 日止

1921 年 10 月 1 日 至 1922 年 9 月 30 日止

1922 年 10 月 1 日 至 1923 年 9 月 30 日止

1923 年 10 月 1 日 至 1924 年 9 月 30 日止

1924 年 10 月 1 日 至 1925 年 9 月 30 日止

1925 年 10 月 1 日 至 1926 年 9 月 30 日止

1926 年 10 月 1 日 至 1927 年 9 月 30 日止

1927 年 10 月 1 日 至 1928 年 9 月 30 日止

1928 年 10 月 1 日 至 1929 年 9 月 30 日止

1929 年 10 月 1 日 至 1930 年 9 月 30 日止

1930 年 10 月 1 日 至 1931 年 9 月 30 日止

1931 年 10 月 1 日 至 1932 年 9 月 30 日止

1932 年 10 月 1 日 至 1933 年 9 月 30 日止

1933 年 10 月 1 日 至 1934 年 9 月 30 日止

1934 年 10 月 1 日 至 1935 年 9 月 30 日止

1935 年 10 月 1 日 至 1936 年 9 月 30 日止

1936 年 10 月 1 日 至 1937 年 9 月 30 日止

1937 年 10 月 1 日 至 1938 年 9 月 30 日止

1938 年 10 月 1 日 至 1939 年 9 月 30 日止

1939 年 10 月 1 日 至 1940 年 9 月 30 日止

1940 年 10 月 1 日 至 1941 年 9 月 30 日止

1941 年 10 月 1 日 至 1942 年 9 月 30 日止

1942 年 10 月 1 日 至 1943 年 9 月 30 日止

1943 年 10 月 1 日 至 1944 年 9 月 30 日止

1944 年 10 月 1 日 至 1945 年 9 月 30 日止

1945 年 10 月 1 日 至 1946 年 9 月 30 日止

1946 年 10 月 1 日 至 1947 年 9 月 30 日止

1947 年 10 月 1 日 至 1948 年 9 月 30 日止

1948 年 10 月 1 日 至 1949 年 9 月 30 日止

1949 年 10 月 1 日 至 1950 年 9 月 30 日止

1950 年 10 月 1 日 至 1951 年 9 月 30 日止

1951 年 10 月 1 日 至 1952 年 9 月 30 日止

1952 年 10 月 1 日 至 1953 年 9 月 30 日止

1953 年 10 月 1 日 至 1954 年 9 月 30 日止

1954 年 10 月 1 日 至 1955 年 9 月 30 日止

1955 年 10 月 1 日 至 1956 年 9 月 30 日止

1956 年 10 月 1 日 至 1957 年 9 月 30 日止

1957 年 10 月 1 日 至 1958 年 9 月 30 日止

1958 年 10 月 1 日 至 1959 年 9 月 30 日止

1959 年 10 月 1 日 至 1960 年 9 月 30 日止

1960 年 10 月 1 日 至 1961 年 9 月 30 日止

1961 年 10 月 1 日 至 1962 年 9 月 30 日止

1962 年 10 月 1 日 至 1963 年 9 月 30 日止

1963 年 10 月 1 日 至 1964 年 9 月 30 日止

— (, , ,).

IV

XVI

« ».

I—2

30—40

%

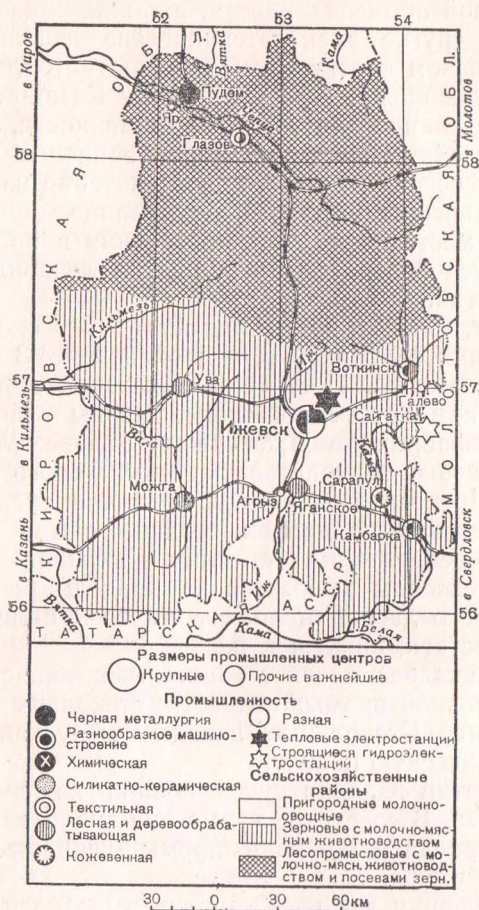
XIX

XX

XVIII

XIX

, , 1870 . -
 . -
 , , , -
 . -
 , , -
 , , -
 , -
 , -
 , -
 (,). -
 — , -
 . -
 , -
 . 1949 . -
 - - - -
 . -
 % 1950 . -
 40 , 1913 . -
 , -
 . -
 . -
 , -



Удмуртская АССР

1955	2,9	4,3	7,2
------	-----	-----	-----

),

1916 .

XIX .

),

1916 .

150 ,

),

(

(

).

(

—

—

)

(

(

)

252

(1956 .).

62

7

1954



540

XX

()

()

()

1596 .) —

40

XVIII

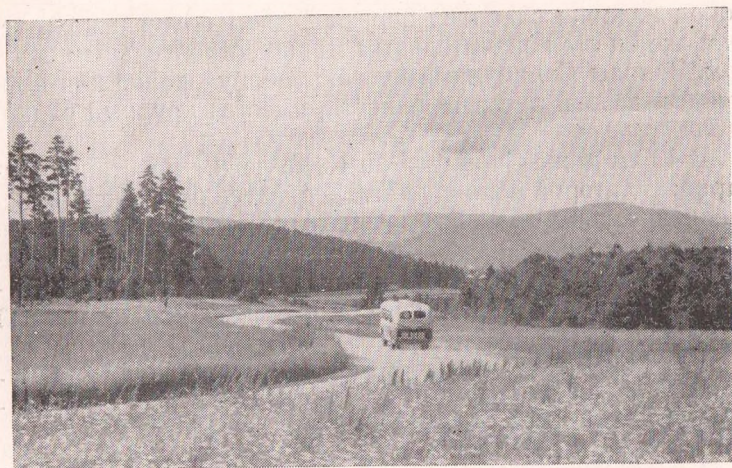
88

1934

(141

),

^ , ^ , — < < , - ,
; , , ,
—
-
:
,
,
- ,
—
,
;
,
(, , , ,
)
,
,



400 700
—300—
(2)

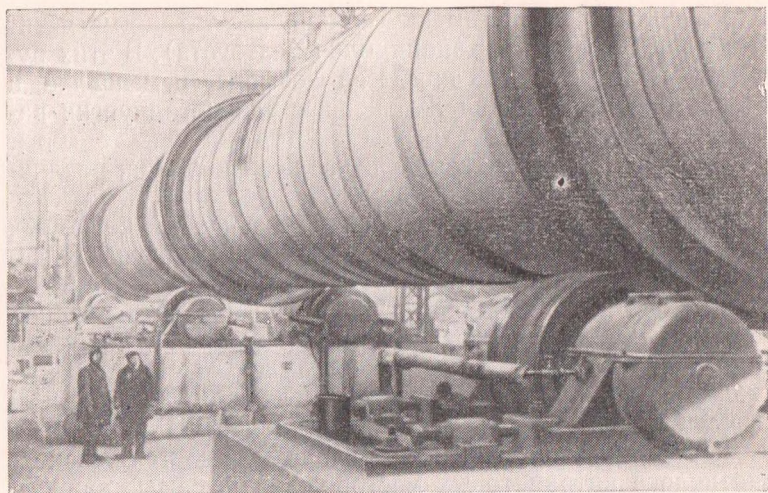
XVIII .,

(,).

200

)

(



36

1

100

2

1936

20

5

2,5

760

(1954—1956)

400

1658 ..

90-

1892 .

1926 .

5 .

2,5 ;

30

10

1939 ..

273 .

1956 —

612 .

10

).

(

6 .

60

35

9
1956 — 146

12

1941 .

*

1955 -120

100

1949

90

1952

^0

АССР.

S' Трудно

ительно в 100 км

инской

Co-

XVIII

200

1810

«

»

«

»



1956 — 143

» —
 , ?» —
 1954 . 19 .
 - .
 ,
 -
 (-)
 (, ,)
 ,
 ,
 1934 .
 ,
 1799 . 1841 .
 , , , , ,
 , , ,
 1873 . — 1888 1893 .
 — 1900 . 1947 .



1934

()

1930

XVI

: «
()

150 . 1939 , 1956 . — 284 .

50—60

(120

».

(1919 .)

1922—

1923 .

143

(1586).

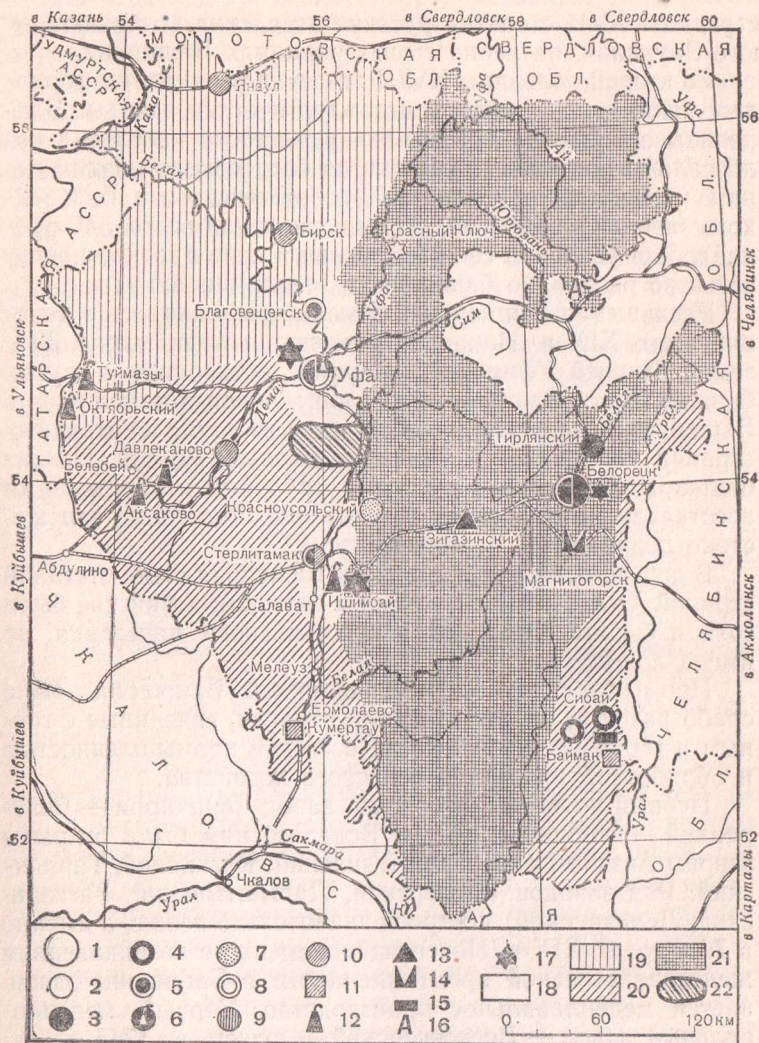
300—400

600

)

(

XV



Экономическая карта Башкирской АССР

Размеры промышленных предприятий: 1 — крупные; 2 — прочие важнейшие. Промышленность: 3 — черная металлургия; 4 — цветная металлургия; 5 — разнообразное машиностроение; 6 — нефтеперерабатывающая; 7 — силикатно-керамическая; 8 — текстильная; 9 — лесная и деревообрабатывающая; 10 — пищевкусовая. Добыча полезных ископаемых: 11 — бурый уголь; 12 — нефть; 13 — железная руда; 14 — марганцевая руда; 15 — медная руда; 16 — бокситы. Электростанции: 17 — тепловые. Сельскохозяйственные районы: 18 — пригородные молочно-овощные; 19 — посевов зерновых культур, молочного животноводства; 20 — посевов пшеницы, мясного и мясо-шерстного животноводства; 21 — лесных промыслов, молочно-мясного животноводства, овощеводства и посевов зерновых культур

XVII

XVIII

«

^

(

400

... 40

).

XIX

30%

1759

70-

XIX

1745

1918

20

1

1944 .,

», «
».

1955 .

4 .

30-

1955 .

-3

1932 . 1937 .

1300 .

, ().
 : ,
 , ,
 , (50—
 55%), (20%) (17%).
 -
 -
 :
 ,
 33
 ,
 ,
 -
 -
 -
 1955 4,5
 2,3
 ,
 — ,
 —
 5 : ,
 1 „ — 1,5
 ,
 1913
 — ,

60%.

e o o -

1954

345

30

(1954 -

1956)

520

70

19

«

1953

700

350

250

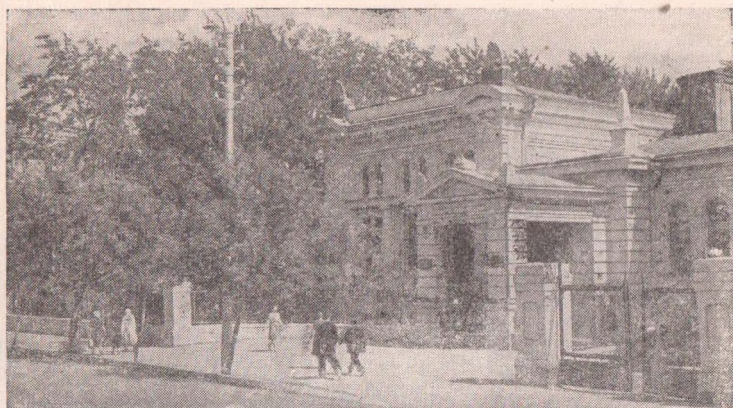
200

265

1956

(

)



1951 .

15

1956

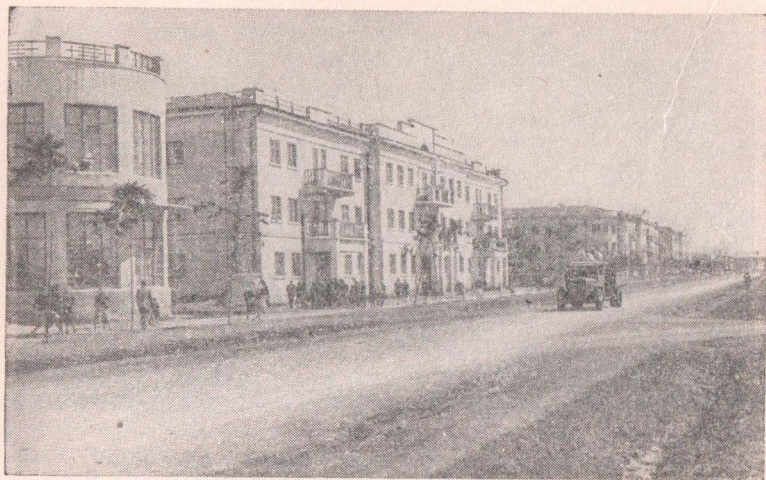
206

(48),

1935

« »

XVIII



1922—1923

26

1951

(4)

10

«

»).

150

100,

26.1 —1944

«

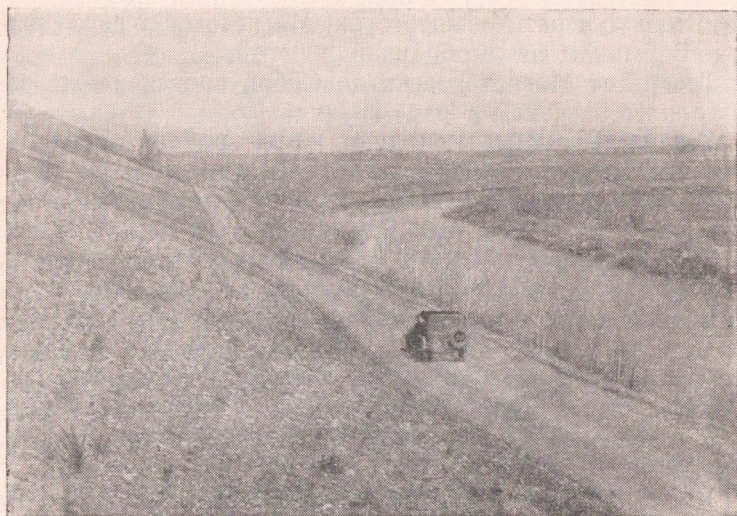
«

»,

18

¹ С. Т. Аксаков красочно описал природу Башкирии в своих произведениях «Семейная хроника» и «Детские годы Багрова внука».

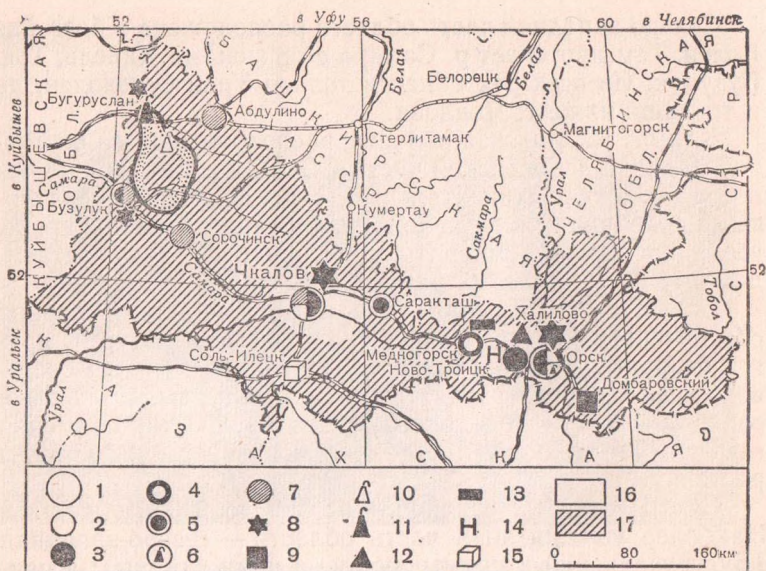
120
750 ;
(420 ,
)
, 200
,
»
50 .



80—90%

— 350 200 .
(— 350—250);
— 250 .

1932



Экономическая карта Чкаловской области

Размеры промышленных предприятий: 1 — крупные; 2 — прочие важнейшие. Промышленность: 3 — черная металлургия; 4 — цветная металлургия; 5 — разнообразное машиностроение; 6 — нефтеперерабатывающая; 7 — пищевкусовая. Электростанции: 8 — тепловые. Добыча полезных ископаемых: 9 — каменный уголь; 10 — природные газы; 11 — нефть; 12 — железная руда; 13 — медная руда; 14 — никель; 15 — поваренная соль. Сельскохозяйственные районы: 16 — пригородные молочно-овощные с плодоводством; 17 — посевов пшеницы, мясного и мясо-шерстного животноводства.

«

»).

1805 .; 1889 .

XIX .

1920—1921

1920

1

2

1932

1934

1937

1939

1955

30-

1955 . 2 , 1950 .
5
1940 .

110 -), , (

10 , (,
1/3)

6

150

3

100

1954—1956

1,5

),

(

(

)

1938

200

XVIII

1735

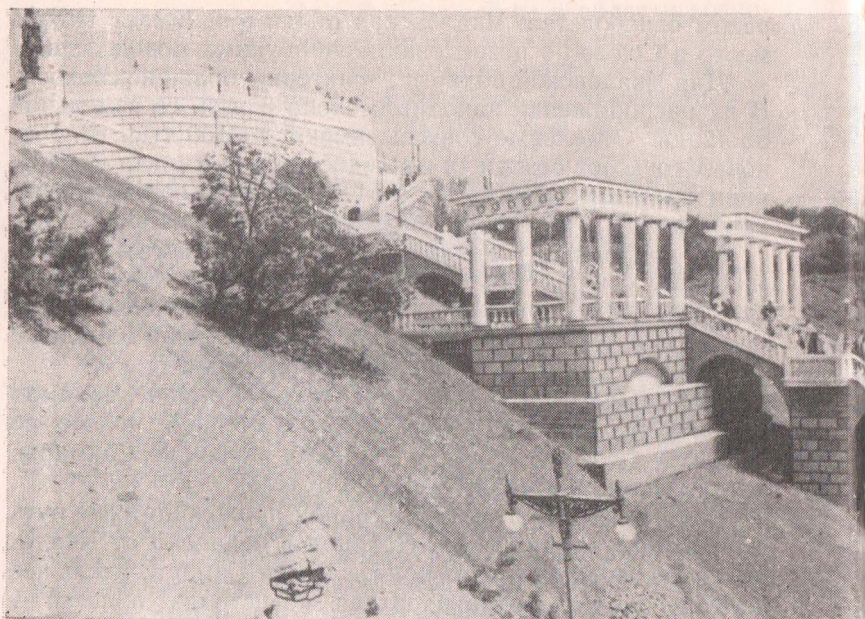
) «

4-

1743 »

10*

151



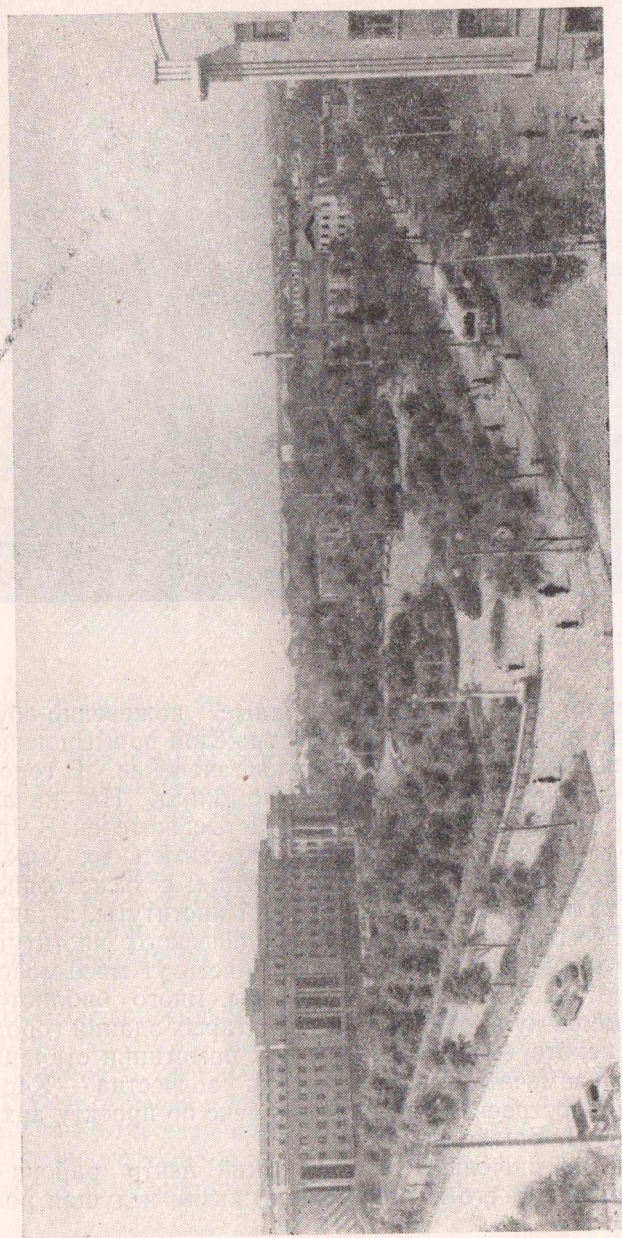
(1871—1873 .)

$\frac{2}{3}$



1956 .

226 .



Вид на сквер у дома Советов в г. Цкалове

300

1932

40°

40°

18

».

«

(1941

1945 .)

1945 .

1913 .

).

;

«

»

75 .

(:/)"

) —

1949

XX

10

1960 . 5,6

XX

—

: 1)

(

; 2)

(

) ; 3)

(

) 4)

(

).

(: — () —
().

1

2

1955 .

2 ,

— 400 ,

— 800 —

200



ОГЛАВЛЕНИЕ

	<i>Стр</i>
Введение	3
Природа Урала	7
Из прошлого Урала	35
Хозяйство Урала	54
Промышленность	58
Сельское хозяйство	70
Транспорт	76
По областям и республикам Урала	81
Свердловская область	81
Молотовская область	94
Удмуртская АССР	110
Челябинская область	119
Башкирская АССР	133
Чкаловская область	145
Закключение	158

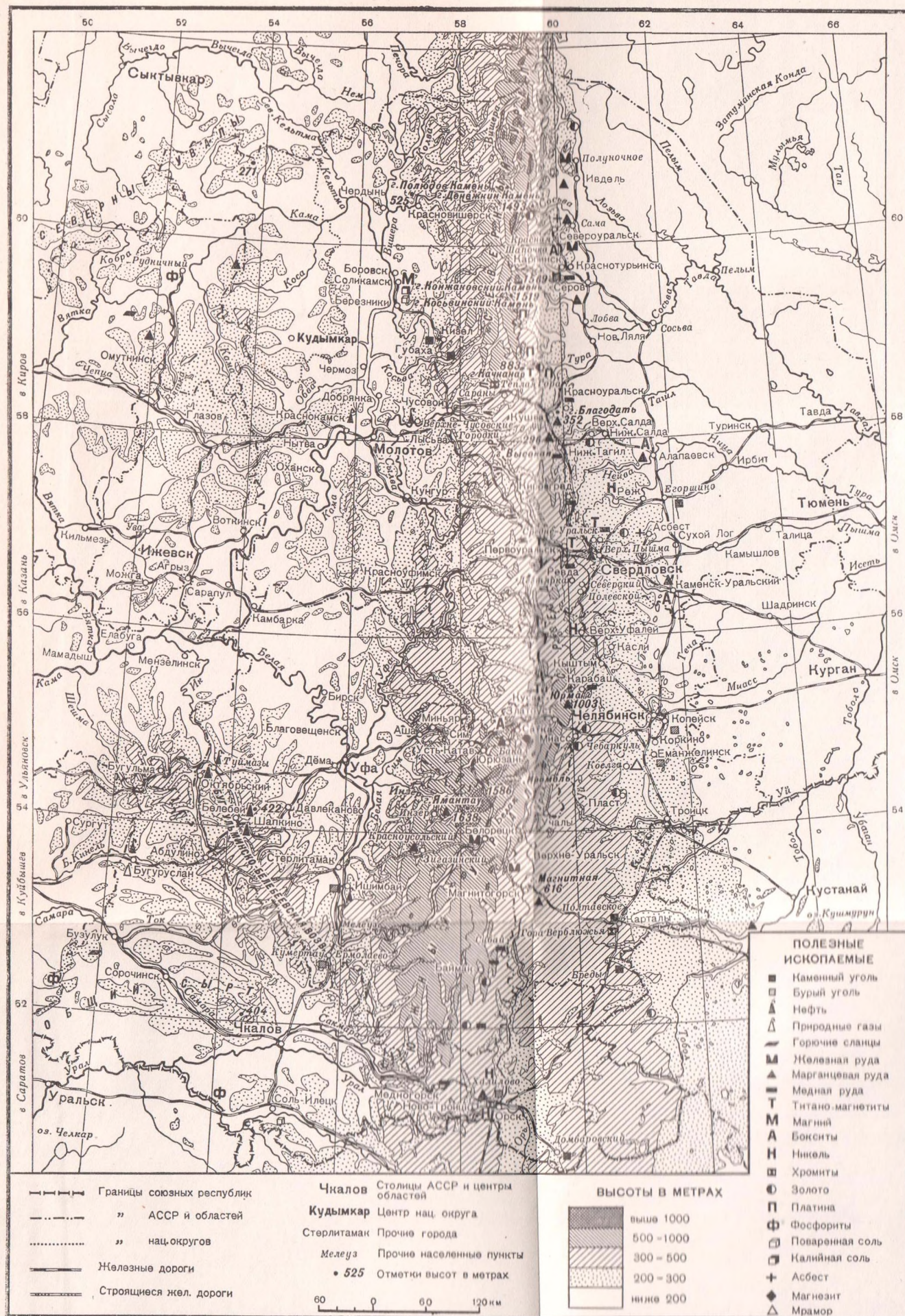
13 Петр Николаевич Степанов

У Р А Л

Редакторы *К. О. Добронравова, Н. Г. Кузьмина*
Художественный редактор *В. В. Щукина*
Технический редактор *Н. И. Ногина*
Редактор карт *Н. С. Кузнецов*
Корректор *В. Н. Флексер*

Т03866. Сдано в производство 28/1.1957 г. Подписано в печать 13/V
1957 г. Формат 84 × 108^{1/32}. Физ. л. 5,25, печ. л. 8,4 + 0,2 вкл.
Изд. л. 8,52. Тираж 30 000 экз. Цена 2 р. 60 к. Переплет 2 р.
Заказ № 153.

Москва, В-71, Б. Калужская, 15, Географгиз
Министерство культуры СССР
Главное управление полиграфической промышленности
Первая Образцовая типография имени А. А. Жданова
Москва, Ж-54, Валовая, 28



Обзорная карта Урала

