

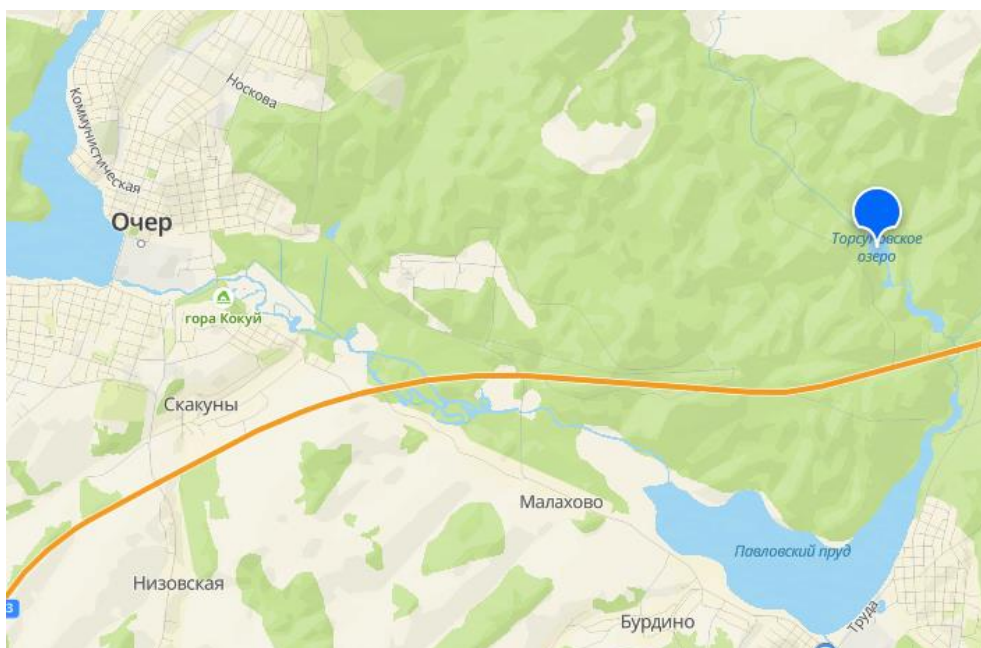
## Экскурсия на Торсуновское озеро

### Введение (ознакомление с озером)

У озера есть несколько названий: Торсуновское, Безымянное, Черное, Лесное.

Оно расположено в 9 км от г. Очёр, в 1,5 км севернее трассы Пермь-Ижевск. Через узкий рукав длиной около 300 м. и шириной 20 м. соединяется с Павловским прудом на реке Малая Озёрная. Точной теории о возникновении озера нет. Вот некоторые из них:

- Взрыв, в результате которого образовалась огромная воронка. Откуда взялся взрыв — из космоса или из недр земли — пока непонятно. Некоторые считают эту версию отголоском падения в этих местах в 1887 году знаменитого Оханского метеорита, кусок которого хранится в музее Очёр. Но Торсуновское озеро значительно старше этого события — по данным исследований, озеру порядка 1–2 тысяч лет.
- Заполнение карстовых воронок. После этого огромный участок леса ушёл на 25-метровую глубину и так и остался под водой.



Фотография взята из <https://2gis.ru/>

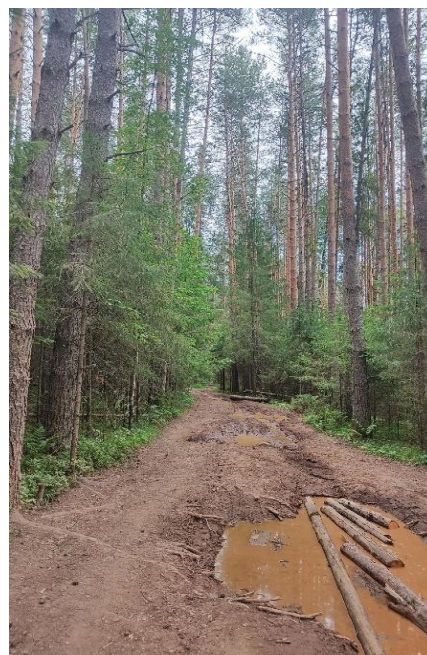
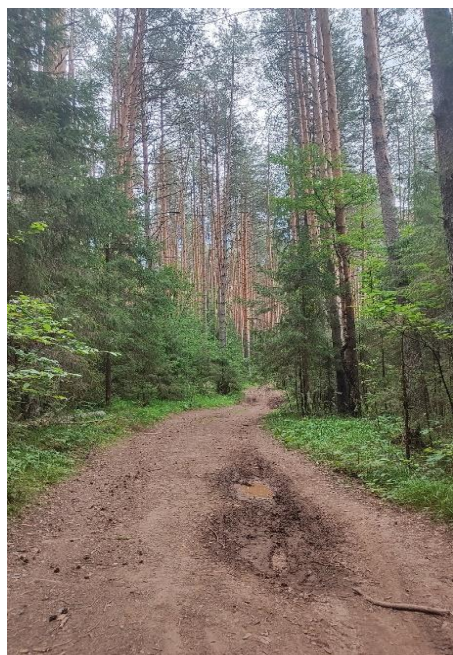
**Цель экскурсии:** ознакомиться с ботаническим памятником природы регионального значения — Торсуновским озером, включённым в объект экологической тропы.

**Время:** 6-7 часов с учетом дороги вперед и обратно.

**Тип экскурсии:** пеший маршрут.

Вы можете добраться до Торсуновского озера пешком, на велосипеде или на машине. Начните путь с федеральной трассы М-7, от АЗС "Лукойл". При выезде из города поверните направо. Если идти далеко, можно доехать до заправки на маршрутном автобусе (Очер-Одуй до заправки) — он ходит регулярно. Доехав до первого поворота, сверните направо на проселочную дорогу, ведущую в лес.

По тропинке, петляющей среди деревьев, мы доберемся до озера. Длина пути — 1,5 километра. Тропинка ведет через смешанный лес. Здесь можно увидеть пустырник, валериану и черную траву. А также разнообразные грибы и ягоды: рыжики, опята, чернику, костянику, землянику и другие. На пути будет поворот направо. Спустившись по нему, вы увидите разрушенную водонапорную башню. В сухую погоду можно доехать на машине, но из-за обилия деревьев дорога становится влажной. Во время дождя ее сильно размывает, и тогда добраться можно только пешком.



Следующим этапом будет второй поворот, где установлен *указатель*, который поможет нам не сбиться с маршрута. На табличке будет написано «Торсуновское озеро». Дойдя до нее, мы повернем направо и продолжим путь по вытоптанной тропинке. Через несколько метров нам предстоит спуститься вниз по склону. Здесь необходимо быть внимательным, так как поверхность неровная и склон имеет повороты. Обычный автомобиль не сможет здесь проехать, только предназначенные для таких дорог.

## Торсуновское озеро

С этого склона открывается великолепный вид на Торсуновское озеро. Деревья расступятся, и перед нами предстанет живописная полянка. Здесь мы сможем в полной мере насладиться природой нашего края.



В 2019 году в рамках экологической акции по уборке территории и благоустройству озера были:

- очищены места отдыха и посещения туристов;
- отремонтированы мостики для спуска к воде;
- очищен и облагорожен доступный для общего пользования родник;
- восстановлена и укреплена беседка для отдыха;
- очищена прибрежная лесополоса и убран весь мусор с несанкционированных мусорных ям.

Сейчас мост лучше не использовать — он сильно поврежден и частично затоплен. На этой стороне реки купаться не стоит, так как дно илистое и неровное.



В беседке можно перекусить или спрятаться от дождя. Также есть костровище, где можно развести огонь.



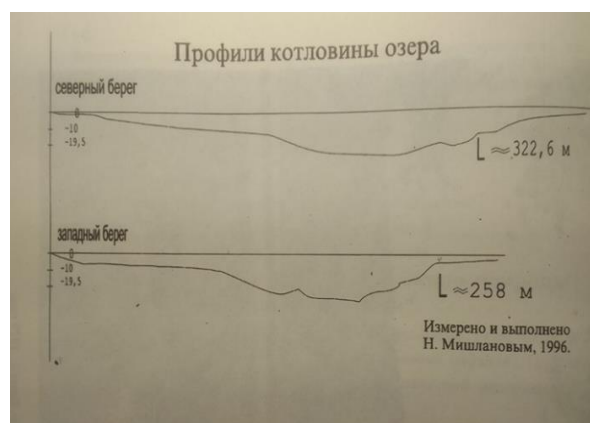
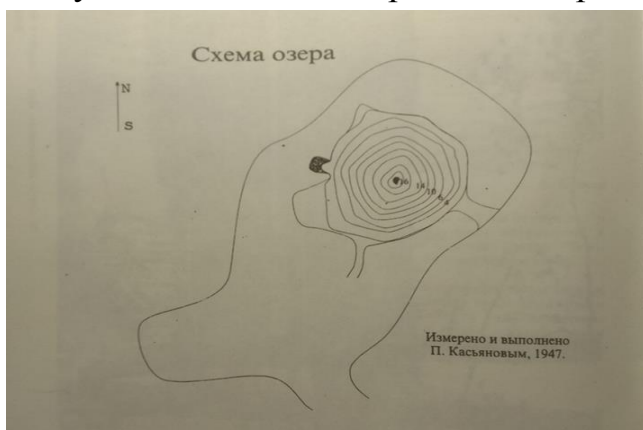
Во время экскурсии у нас будет возможность прогуляться на противоположный берег, специально обустроенный для туристов. Там установлены стол и скамейки, хотя навес отсутствует. На этом участке можно искупаться, если позволит погода.



### Размеры

Находясь у озера, мы сможем рассмотреть всю его красоту и размеры. Зеркальная поверхность озера имеет форму овала. С севера на юг оно вытянулось до 350 м., с запада на восток – на 300 м., глубина у берегов – 2,5-3 м., к центру – до 20 м. Вода в озере прозрачная. Интересно, что в глубине

просматриваются деревья с раскинутыми ветвями. Словно они медленно опустились на дно и продолжают расти, как на суше.



Фотографии взяты из книги «Земля Очёрская», выпуск 1, г. Очёр 1997

### Особенности озера

Кроме того, что у озера нет подтвержденной истории возникновения, у него есть и другие особенности. Мало кто знает, что сосновые боры вокруг озера были посажены в послевоенное время под руководством А. Д. Бурдина, работавшего лесничим. Но на этом природные чудеса не заканчиваются.

На озере растут растения, занесенные в Красную книгу Природы: кубышка желтая, лилия белая, любка двулистная.



В самом озере обитают лещ, окунь, язь, плотва, щука, ерш, карп, карась и другие виды рыбы.

Еще одной уникальностью озера являются «блуждающие острова» – участки торфяника толщиной до 1 метра, поросшие зеленью. Время от времени они отрываются от берега и начинают путешествовать по озеру, пока вновь не прибьются к берегу. Причем движутся они против часовой стрелки.

Решением Пермского облисполкома за № 81 от 28.04.1981 года Торсуновское озеро относится к памятнику природы областного значения.

### Конец экскурсии

Возвращаемся обратно тем же путем. Доходим до дороги и идем в сторону города.